

Granithöjden Mällby 1:16, Skee socken och Strömstad kommun, Västra Götalands län

Arkeologisk utredning – Stenåldersboplatz och sentida lämningar



Stig Swedberg och Lisa Börjesson Liljas

Kulturlandskapet rapporter 2026:7



Strömstad

Granithöjden Mällby 1:16, Skee socken och Strömstad kommun, Västra Götalands län

Arkeologisk utredning

Stenåldersboplats och sentida lämningar

Stig Swedberg och Lisa Börjesson Liljas

Administrativa uppgifter

Fastighet: Mällby 1:16, Skee socken, Strömstad kommun, Västra Götalands län

Länsstyrelsebeslut datum /dnr: 2026-01-19/ 45413-2025

Uppdragsnummer (Fornsök): 202600270

Uppdragsgivare: Strömstad kommun

Fältarbetsperiod: 2026-04-09 – 2026-04-17

Projektnummer: 26041

Projektansvarig: Lovisa Lidell

Fältansvarig: Stig Swedberg

Övrig personal: Jonna Wikström och Andreas Toreld

För personalens meriter hänvisas till Kulturlandskapets hemsida.

Underkonsulter: Tanums Maskinstation

Utredningsområdets storlek: Cirka 36 hektar

Belägenhet i SWEREF 99 TM: Norr 6541 300 m, Öst 280 800 m

Höjd över havet: 15–50 meter

Dokumentationsmaterial: Mätfiler (ssf), fotografier (jpg), beskrivningar (odt och ods)

Digitalt dokumentationsmaterial förvaltas av Kulturlandskapet.

Fynd: Inga fynd har omhändertagits

Provmaterial: Ej analyserade 14C-prover och vedartsprover förvaras hos Kulturlandskapet

Granithöjden Mällby 1:16, Skee socken och Strömstad kommun, Västra Götalands län

Arkeologisk utredning

Stenåldersboplats och sentida lämningar

Kulturlandskapets rapporter 2026:7

© Kulturlandskapet 2026

Författare: Stig Swedberg och Lisa Börjesson Liljas

Foton: Där fotograf ej anges är bilder tagna av fältpersonalen.

Omslagsbild framsida: Ett typiskt småbrott för området. Naturlig sprickbildning har nyttjats och blocken har kilats ut med hjälp av rundkil i en nivå. Ett mycket enkelt sätt att få fram block på. Detalj från L2026:1948/KUL 28. Foto mot nordväst.

Bild baksida: Detalj av borrhål där remmare använts för att ange klyvriktning. Från brott L2026:1943/KUL 18. Foto mot sydväst.

Orienteringskarta: Framställd av Kulturlandskapet med data från Lantmäteriet och Länsstyrelsen i Västra Götaland.

Topografisk grundkarta samt plankarta: Tillhandahållen av uppdragsgivaren.

Övriga kartor och situationsplaner: Framställda av Kulturlandskapet med data från Map Maker samt Lantmäteriet.

Övriga kartor och situationsplaner: Framställda av Kulturlandskapet.

Upphovsrätt: Om inget annat anges enligt Creative Commons licens CC BY.

Redigering och layout: Paula Molander

Sökord: Bohuslän, boplats, stenindustri, gränsmärke, hägnader.

Kulturlandskapet

Ekelidsvägen 5

45740 FJÄLLBACKA

www.kulturland.se

kontakt@kulturland.se

Innehåll

Sammanfattning	1	Tolkning och antikvarisk bedömning	16
Inledning	2	Tolkning	16
Syfte	2	Sentida lämningar	16
Utredningsområdet	2	Antikvarisk bedömning	18
Tidigare undersökningar	2	Värdering av måluppfyllelsen	18
Metod	2	Förslag på ytterligare åtgärder	19
Utredningsresultat	4	Lagstiftning	19
Kart- och arkivstudier	4	Källor	20
Inventering	7	Bilagor	23
Grävnheter	10	Bilaga 1 - Enhet	24
Fynd	14	Bilaga 2 - Lämningslista	27
Anläggningar	14	Bilaga 3 - Anläggning	30
Analysresultat	14		
Nyregistrerade lämningar	14		

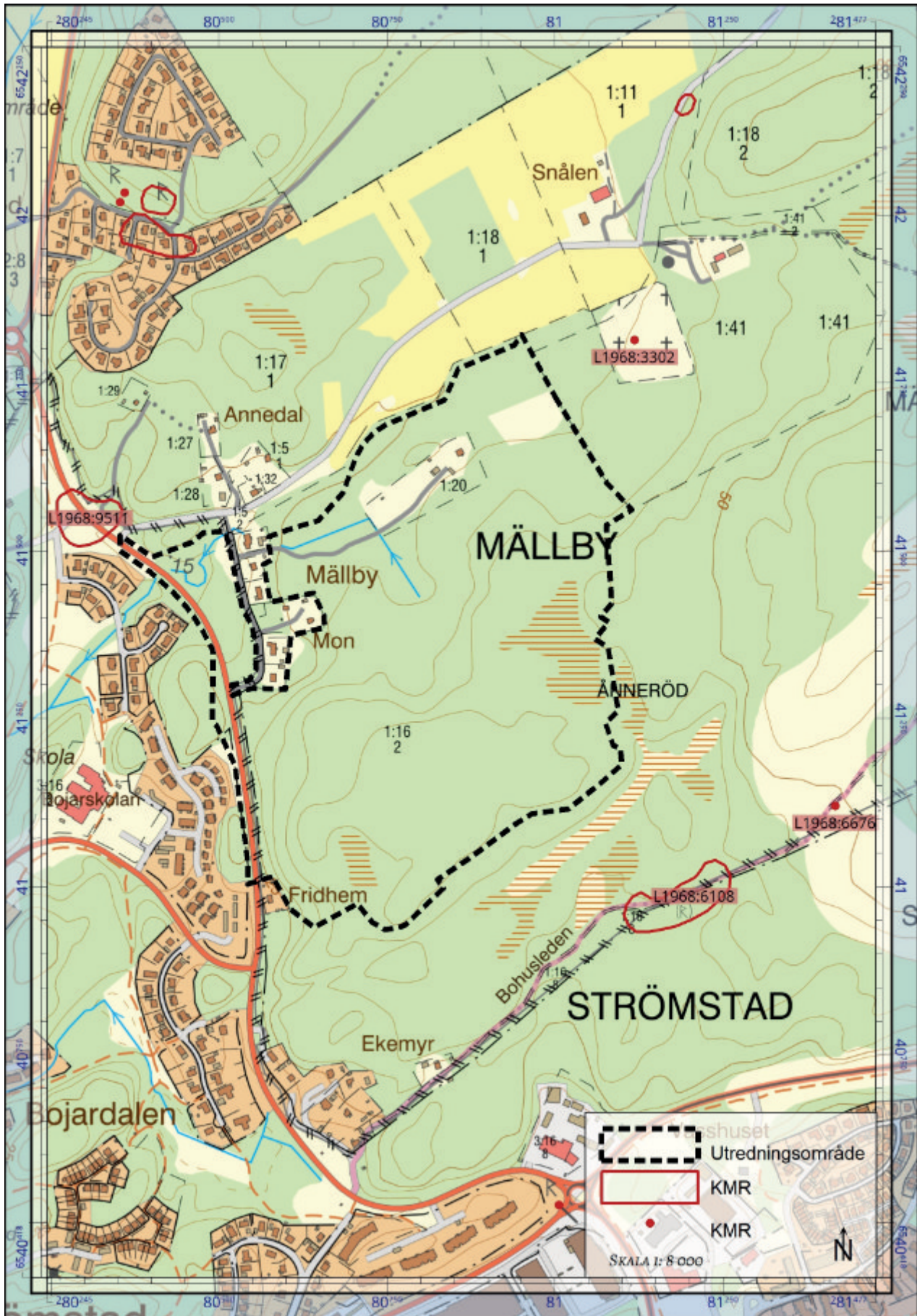


Illustration 1. Planområdet för Granithöjden. Området är beläget norr om Strömstad och berör utmark till Mällby enligt laga skifte 1827. Bakgrundskarta ©Lantmäteriet.

Granithöjden Mällby 1:16, Skee socken och Strömstad kommun, Västra Götalands län

Arkeologisk utredning

Stenåldersboplats och sentida lämningar

Sammanfattning

Med anledning av planerad bostadsbebyggelse har Kulturlandskapet utfört en arkeologisk utredning för Strömstad kommun.

Fältarbetet inleddes med en inventering av hela utredningsområdet. Hällristningar eftersöktes särskilt. Inom utredningsområdets mjukmarkspartier togs därefter 26 schakt upp, och i områdets höglänta delar togs 18 provrutor upp.

Inom två av schakten framkom fynd i sådan grad och av sådan karaktär att de utgjorde grund för att registrera en boplats. Totalt registrerades 38 lämningar. Inga hällristningar påträffades.

Som en följd av utredningen registrerades en boplats, L2026:1881, som fornlämning. Även en grop L2026:1896 registrerades som fornlämning. Resterande har bedömts som övriga kulturhistoriska lämningar. Dessa utgörs av brott/täkt, småindustriområde, gränsmärken, fossil åker, röjningsröse.

Boplatsen L2026:1881 dateras utifrån fynd och höjd över havet till senmesolitikum.

Kulturlandskapet anser att de sentida lämningarna i form av gränsmärken och stenbrott i

första hand bör tillåtas kvarligga i det fall exploateringsplanerna kvarstår. Om så inte är möjligt anses redan utförd dokumentation tillräcklig.

Kulturlandskapet anser att boplatsen L2026:1881 i första hand bör tillåtas kvarligga. Om detta inte är möjligt bör den omfattas av ytterligare antikvariska åtgärder i det fall den berörs av exploatering.

Fornlämningar är skyddade enligt 2 kap i Kulturmiljölagen (KML). Kulturhistoriska lämningar ges skydd genom plan- och bygglagens (PBL) och miljöbalkens (MB) generella hänsynsregler, där stor vikt läggs vid hänsyn till kultur lämningar och kulturmiljöer.

Ansökan om ingrepp i lämningar lämnas till länsstyrelsen.

Stengärdesgårdar i anslutning till jordbruksmark åtnjuter biotopskydd enligt Miljöbalken 7 kap. 11 §. Detta innebär att de inte får täckas över eller tas bort. Ansökan om dispens från biotopskyddet skickas till länsstyrelsen.

Inledning

Syfte

Strömstads kommun planerar att upprätta en detaljplan, Granithöjden, för bostadsändamål inom del av fastighet Mällby 1:16. Länsstyrelsen i Västra Götalands län har därför gett Kulturlandskapet i uppdrag att utreda ifall tidigare okända fornlämningar finns inom området.

Resultaten från utredningen ska kunna användas vid länsstyrelsens fortsatta tillståndsprövning och utgöra underlag inför eventuella kommande arkeologiska åtgärder. Resultatet ska också kunna användas som planeringsunderlag för Strömstad kommun.

Beslutet om en arkeologisk utredning fattades enligt 2 kap 11§ Kulturmiljölagen.

Utredningsområdet

Utredningsområdet ligger norr om Strömstad och är cirka 36 hektar stort, *illustration 1*. Det består till största del av hållmark, med för terrängen typiska partier bevuxna med blandskog eller småtall, och fuktiga mindre sänkor. I den norra och nordvästra delen av utredningsområdet finns partier som utgjordes av åkermark på 1930-talet, dessa sammanfaller delvis med dagens bebyggelse och är i övrigt bevuxna med skog.¹ Denna yta sammanfaller till stora delar med ett parti av postglacial sand. Centralt inom utredningsområdet finns ytterligare ett mindre parti med sand på cirka 40 meter över havet. Strax S om Mällby 1:20 finns ett sandigt parti på cirka 30 meter över havet, som utgjordes av åkermark på 1930-talet; inom denna yta finns nu ett flertal täktgropar, *illustration 2*.

I områdets SV del finns ett parti markerat för troliga stenindustrilämningar.² Dessa är klart synliga i terrängskuggning.

Jordbruksmark förekommer i anslutning till områdets N del, och i V ansluter utredningsområdet till bebyggelse.

Få lämningar finns registrerade i närheten. En boplats, L1968:6108, finns strax söder om utredningsområdet på cirka 30–35 meter över havet. Här ska man ha funnit ”måttligt med flint-

avslag i en stig” samt i en potatisåker, synlig på ekonomiska kartan från 1938, *illustration 3*. Inom området ska det, enligt inventeringsboken, även finnas tre kolningsgropar, samt ett flertal täktgropar. Längre åt nordost, längs samma stig, påträffades ett flintavslag vid revideringsinventeringen, L1968:6676. Ytterligare en fyndplats, L1968:3302, är belägen nordost om utredningsområdet, på cirka 30 meter över havet. Här ska vid utredning 1993 ha påträffats ett avslag av flinta samt två övriga slagen flinta, jämte recent tegel och yngre rödgods. Ytan utgjordes av åkermark på 1930-talet.

Strax NV om utredningsområdet finns L1968:9511, Bojars tomt enligt karta från 1695.³

Fler fornlämningar återfinns längre åt väst, norr och nordost, där de till stora delar sammanfaller med historisk jordbruksmark på postglacial sand eller lera-silt.

Tidigare undersökningar

Inga tidigare undersökningar har utförts inom utredningsområdet. Vad gäller dokumentationer av stenindustriella lämningar har det utförts en i Strömstadsområdet tidigare. Vid Stare dokumenterades fem stenindustrilämningar i samband med arkeologisk undersökning.⁴

Metod

Arkiv- och kartstudier

Inför fältarbetet genomfördes viss genomgång av befintligt kartmaterial⁵ för att finna indikationer på förekomst av historiska lämningar. Efter avslutat fältarbete utfördes mer omfattande kart- samt arkivstudier utifrån påträffade lämningar. De arkiv som genomsökts är delar av granitaktiebolaget Kullgrens Enka, med syster- och dotterbolag,⁶ kyrkoarkiv för Skee socken samt tidningsarkivet Svenska tidningar genom Kungliga biblioteket.⁷

³ Lantmäteriet 1695

⁴ Algotsson 2003

⁵ Lantmäteriets historiska kartor samt Länsstyrelsens informationskarta, Länsstyrelsen Västra Götaland 2026

⁶ Riksarkivet, Landsarkivet i Göteborg, Kullgrens Enka AB:s arkiv

⁷ Kungliga biblioteket, Svenska tidningar, <https://tidningar.kb.se>

¹ Ekonomiska kartan 1938

² Länsstyrelsen Västra Götaland 2026, LstO Granitindustrin i Bohuslän

I kyrkoarkiven har information om inskrivna stenhuggare på Mellby eftersökts för att få fram en tidsram för och omfattning på driften av stenbrotten som påträffats vid fältarbetet. På Kungliga bibliotekets sökmotor av svenska tidningar har sökorden Mellby och Mällby ihop med Strömstad sökts på. Först har tidningar med anknytning till Strömstad och norra Bohuslän samt västkusten genomsökts, för åren mellan 1870 och 1979. Fokus har legat på att finna något som nämner stenindustri, stenhuggare eller bolag knutna till Mellby. Dessutom har noterats om gränsbestämmelser, bebyggelse eller avstyckningar gjorts som vi inte fått fram uppgifter om i det historiska kartmaterialet.

Fältarbete

Fältarbetet utfördes under april 2026, i soligt väder och låga plusgrader. Fältarbetet inleddes med en inventering av hela utredningsområdet. En riktad hållristningsinventering utfördes av Andreas Toreld.

I ett andra skede togs grävnheter upp på ställen som bedömts lämpliga i samband med inventeringen, *illustration 14*. Inom yta 1 och 2 grävdes schakt, och inom yta 2 grävdes även provgropar då maskinen inte kunde nå de södra delarna av ytan. Den centrala delen av yta 2 var störd av täktverksamhet. Inom yta 4 och 5 grävdes enbart provgropar. Yta 3 utgick efter förnyad besiktning med provstick medelst sond och spade.

Schaktningen gjordes med dubbel skopbredd där det var möjligt, i annat fall med enkel skopbredd. De schaktade ytorna genomsöktes för hand med skärslev/gotlandshacka. Där schaktning med maskin ej var möjlig grävdes provgropar cirka 0,5 m² stora.

Kulturhistoriska lämningar, fornlämningar, schakt, anläggningar och lösfynd mättes in med RTK-GPS, beskrevs och fotograferades. De har registrerats i Kulturmiljöregistret (KMR). Lagerföljden i schakt dokumenterades med beskrivning och fotografi. Framkomna anläggningar

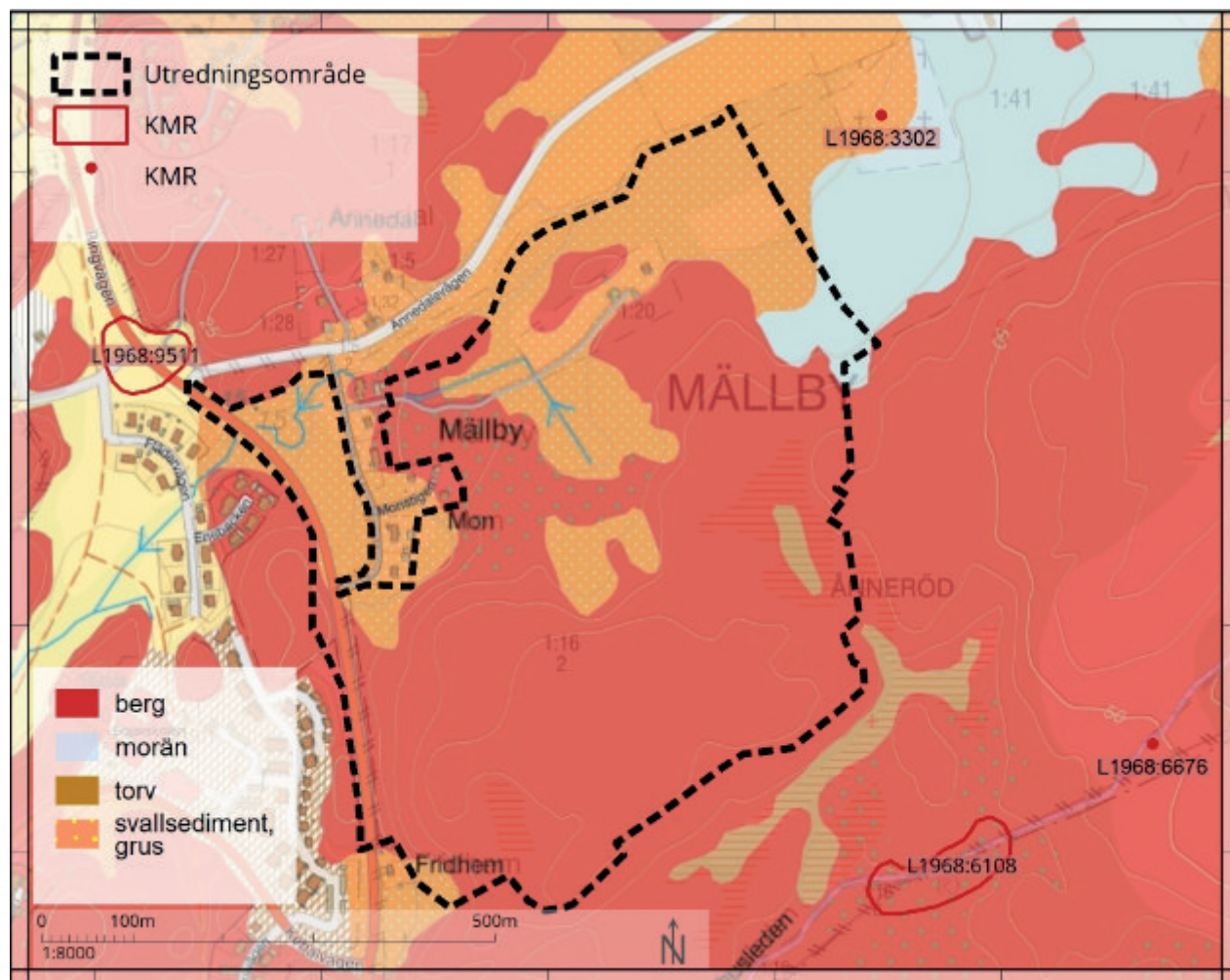


Illustration 2. Jordartskarta över planområdet. Det är områden markerade som svallsediment och i viss mån morän som kan vara intressanta för frågeställningen om ej kända lämningar, då detta oftast är väl-dränerade marker lämpliga för bosättning. Jordarter från SGU. Bakgrundskarta ©Lantmäteriet.

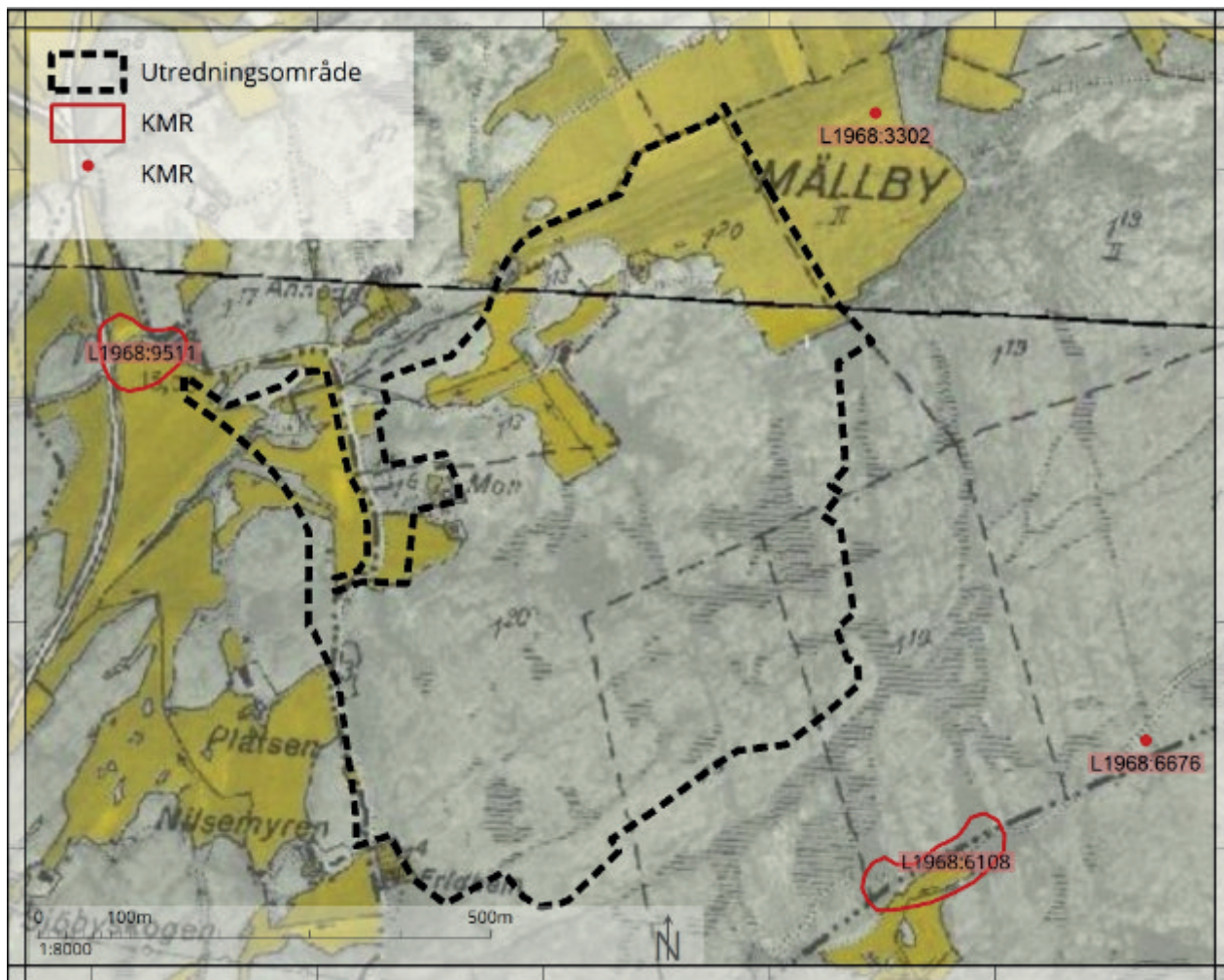


Illustration 3. Ekonomiska kartan från 1938 visar att flera av de områden som potentiellt kan hysa boplatser också varit utsatta för odling under 1900-talet och eventuellt tidigare. Bakgrundskarta ©Lantmäteriet.

dokumenterades i plan och i profil. Arbetet dokumenterades löpande genom fotografering.

Som ett komplement till fältinsatserna har historiska kartor över området studerats.

Stenindustrilämningar dokumenterades enligt nivå 2, detaljerad områdesbeskrivning, vilket innebär en samlad och översiktlig beskrivning av objekt vilka bedöms utgöra en samlad produktionsenhet. Denna beskrivs översiktligt och mäts in som en punkt eller med en områdesbegränsning, beroende på objektets storlek.⁸

Nästan alla framkomna fynd togs in för mer noggrann bedömning. Efter denna bedömning kasserades fynden.

Fältarbetet utfördes av Jonna Wikström, Andreas Toreld och Stig Swedberg. Fyndsortering utfördes av Stig Swedberg. Fynd av flinta sorterades med stöd av *Sorteringsschema för flinta*.⁹

Utredningsresultat

Vid utredningen påträffades 38 lämningar. Dessa utgjordes av 1 boplat, 1 boplatslämning övrig (grop), 19 brott/täkt (stenbrott), 1 fossil åker (årderispår), 9 gränsmärken, 1 husgrund, 1 röjningsröse, 4 småindustriområden (stenbrott), *bilaga 2*.

Kart- och arkivstudier

Det finns fyra översiktliga kartor för Mällby: Geometrisk avmätning från 1695, storskifte från 1819, laga skifte från 1830 och ekonomiska kartan 1938. Inga lämningar som påträffades inom utredningsområdet går att härleda i någon annan karta än 1930-talsekonomen.

Bebyggelse

I äldre kartmaterial, storskifte från 1819,¹⁰ finns äldre bebyggelse utsatt: torpet Lugnet som delvis ingår i nordöstra hörnet av utredningsområdet.

⁸ Östlund & Börjesson Liljas 2022

⁹ Andersson m fl 1978

¹⁰ Lantmäteriet 1819

Vid fältinventeringen noterades däremot inga lämningar på platsen utan dessa har försvunnit i senare tid.

Intill befintlig byggnation vid Mon finns bostadsbebyggelse utsatt först i 1930-talsekonomen, och utgörs då av ett hus med muromgärdad trädgård.¹¹ Enheten saknar namn i kartan vilket gör den svår att eftersöka i andra arkivhandlingar. Huset ligger kvar enligt ortofoton från 1960-talet, men är inte synligt längre i ortofoton från 1975.¹² Kyrkoarkivet för Mellby genomsöktes ändå för att kunna datera eventuella bebyggelselämningar som framkom vid fältinventeringen. Då noterades ett torp i husförhörslängden 1886–1890 som heter Momyren/Moemyren.¹³

Stenbrottslämningar

Vid genomgång av tillgängligt arkivmaterial, kopplat till Kullgrens Enka AB, framkom inga uppgifter om stenbrottsdrift på Mellby/Mällby.¹⁴ Inte heller under tidigare studier av granitkustens historia för norra Bohuslän har någon hänvisning till stenbrott på Mellby påträffats.¹⁵

I tidningsarkivet påträffades flertalet namn skrivna på Mellby som stenhuggare i taxeringsförslag för Skee kommun/socken under åren 1900 till 1905, publicerat i Strömstads tidning.¹⁶ A Johansson, Ad Johannesson, K Andersson, O.M Mattisson och C.H Andreasson. Fler namn, utöver ovan nämnda, på stenhuggare i taxeringsförslag för Skee kommun/socken finns publicerade i Norra Bohuslän, mellan 1897 och 1905 såsom Hilmer Olausson, J.H Gabriellson.¹⁷

I en annons om auktion av fastighet, Johannes Olssons delar av Mellby 8/14 mtl och 1/5 mtl Kebal, nämndes att stenhuggeri bedrevs på båda hemmansdelarna.¹⁸

I kyrkoarkivet för Skee socken framkom mest information om stenhuggeriverksamheten på Mällby.

Det är först i Församlingsboken 1896–1900 som någon med yrket stenhuggare finns inskriven.¹⁹ Det handlar då om Otto Hilmer Mattisson/Mathiasson, hemmansägare till 1/42 Mellby, född

2/4 1871 i Skee, observera att datumet skiljer sig från det i födelseboken. Han flyttar till Mellby mellan 1893 och 1896, från inhyst i Westby Gö (?), Skee socken dit han flyttar från Hogdal 1893, samma år som han gifter sig.²⁰ Vid flytten från Hogdal (Strand) står Otto inskriven i in- och utflyttningslängden som stenhuggare.²¹ I husförhörslängden för Hogdal/Strand har hans yrkestitel ändrats från inh. arb. till stenhuggare.²²

I födelse- och dopbok för Skee, 1871, är Otto Hilmer född 21/4, troligen Ottos korrekta födelse-datum.²³ Son till torpare Mathias Olsson (född på platsen) och Ingrid Eriksdotter boende på torpet Swindalsmyr (under Massleberg Nordgård) som ägs av Anna Gabrielsdotter på Trollås.²⁴ Fadern är här inskriven som Här(?)stenbr. Familjen försvinner efter denna längd från torpet, och det saknas information om var eller när de flyttar.

Inhyst hos Mattiasson/Mattisson i församlingsboken 1896–1900, bor också stenhuggare Anton (Engdal) Carlsson (möjligtvis svåger till Mattiasson/Mattisson), också han inflyttad från Hogdal.²⁵

I följande församlingsbok förekommer stenhuggare Johannes Olsson, Adolf Edwin Johannesson (Johansson), husägare på Anndal, och Carl Hilmer Andreasson, husägare på Fridhem. Mattiasson/Mattisson står kvar som hemmansägare till 1/42 mtl av Mellby. Inhyst hos honom bor stenhuggare, Anton (Engdal) Carlsson kvar samt även en smed, Simon Börjesson, ej angivet när han flyttar dit. I samma bok står även en förman, Hans Alfred Simonsson under Mellby, ej angivet när han flyttar dit.²⁶

I nästa församlingsbok kvarstår tidigare stenhuggare. På torpet Myren har stenhuggare Carl Hilmer Andréasson flyttat in, troligen 1907.²⁷ Mellan 1911 och 1923 är minst 15 inskrivna under Mellby som stenhuggare. Många av dessa har också flyttat in under samma period. Noterbart är dock att nästan lika många stenhuggare flyttar ut under längdens period.²⁸ Påföljande församlingsbok, 1924–1937, flyttar två stenhuggare ut 1929 och en flyttar in samma

¹¹ Länsstyrelsen Västra Götaland 2026

¹² Länsstyrelsen Västra Götaland 2026

¹³ Riksarkivet, Skee kyrkoarkiv 1886–1890

¹⁴ Riksarkivet, Landsarkivet i Göteborg, Kullgrens Enka AB:s arkiv

¹⁵ Ex. Östlund & Börjesson Liljas 2022 och Östlund m. fl 2008

¹⁶ Kungliga biblioteket, Svenska tidningar: 1900b; 1901b; 1902; 1903 och 1905c

¹⁷ Kungliga biblioteket, Svenska tidningar: 1897; 1900a; 1901a & 1905a

¹⁸ Kungliga biblioteket, Svenska tidningar: 1905b

¹⁹ Riksarkivet, Skee kyrkoarkiv, 1896–1900; 1879–1911

²⁰ Riksarkivet, Skee kyrkoarkiv 1891–1895

²¹ Riksarkivet, Hogdals kyrkoarkiv 1887–1894

²² Riksarkivet, Hogdals kyrkoarkiv 1885–1900

²³ Riksarkivet, Skee kyrkoarkiv 1861–1883

²⁴ Riksarkivet, Skee kyrkoarkiv 1871–1875

²⁵ Riksarkivet, Skee kyrkoarkiv 1896–1900

²⁶ Riksarkivet, Skee kyrkoarkiv 1901–1905

²⁷ Riksarkivet, Skee kyrkoarkiv 1906–1910

²⁸ Riksarkivet, Skee kyrkoarkiv 1911–1923

år. En stenhuggare är inflyttad 1934, och ytterligare två flyttar in 1935.²⁹

I Skee kyrkoarkivs sista församlingsbok, 1937–1952,³⁰ flyttar ett antal, under 10, stenhuggare in. De som gör det flyttar ut igen innan år 1952. För

fyra stenhuggare byts deras yrkestitel ut i boken under perioden, från stenhuggare till bland annat snickare och slaktare. En av stenhuggarna byter yrkestitel till förvaltare, men flyttar också ut 1952. En skrotstensfejarmästare gör samma resa och flyttar in 1937 och ut 1952.

²⁹ Riksarkivet, Skee kyrkoarkiv 1924–1937

³⁰ Riksarkivet, Skee kyrkoarkiv 1937–1952

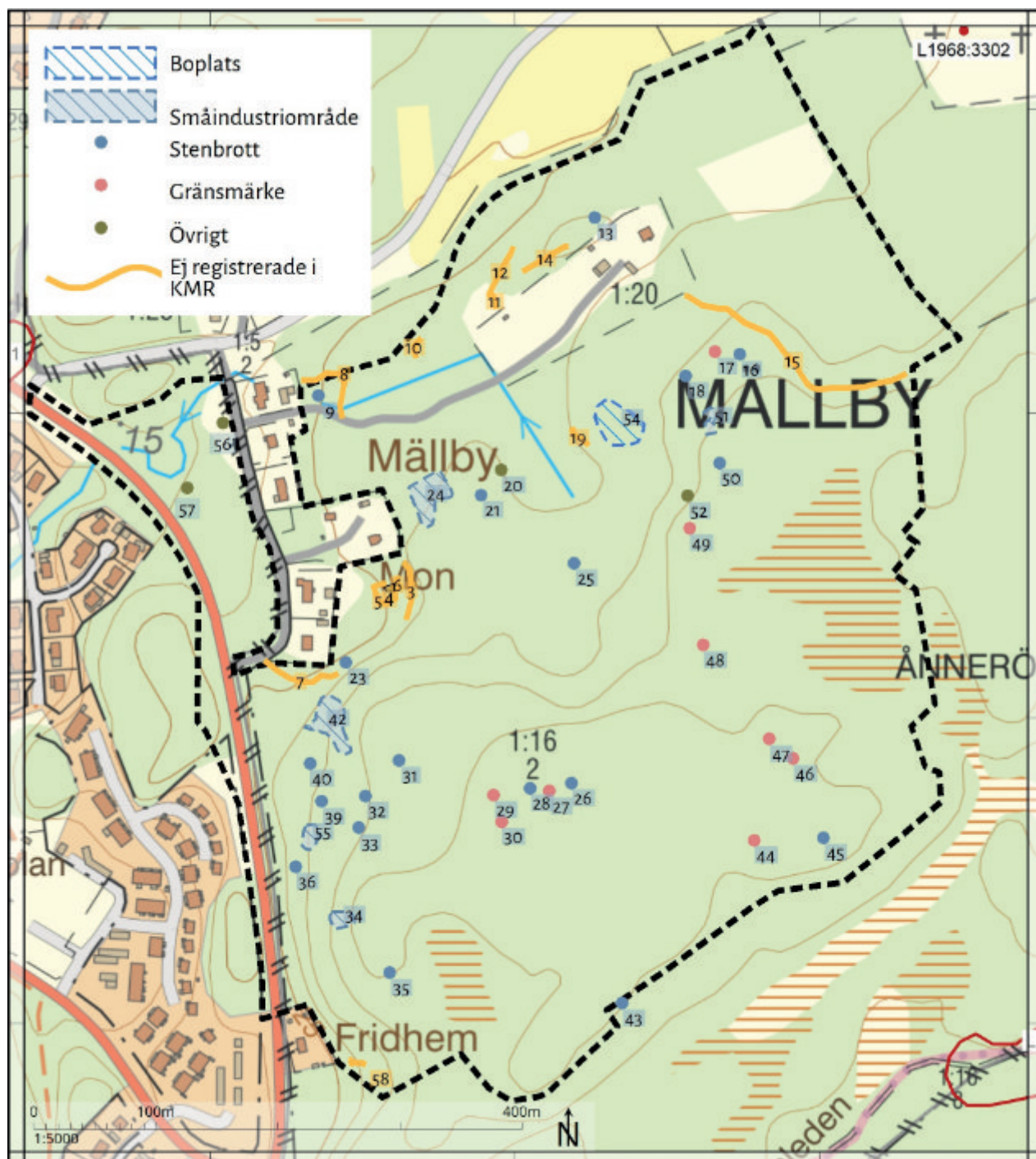


Illustration 4. Registrerade lämningar inom ramen för utredningen. Boplatsen, småindustriområdena, stenbrotten och gränsmärken har färgkodats för att skapa en bättre överblick över hur de fördelar sig inom ytan. Som övrigt ingår, från öst-väst: en husgrund, ett röjningsröse, en fossil åker och en grop. På kartan har också kulturhistoriska lämningar av sentida typ vilka ej registrerats i KMR markerats. Dessa utgörs av av husgrund (4), hägnader (3, 5-8, 10-11, 14-15, 19), vägbank (12) och stig (58). På kartan har interna id nr använts, i bilaga 2 och i texten anges såväl id nr som lämningsnummer. Bakgrundskarta ©Lantmäteriet.

Inventering

Fältarbetet inleddes med en inventering av hela utredningsområdet. Hällristningar eftersöktes särskilt. Vid inventeringen påträffades 35 lämningar, *illustration 4 och bilaga 2*. De utgörs av brott/täkt, småindustriområde, gränsmärken, röjningsröse och husgrund. Samtliga registrerades som övrig kulturhistorisk lämning.

Den dominerande lämningstypen är stenbrott. De minsta är bara 1 x 2 meter stora, det största 35 x 50 meter stort. De minsta brotten består ofta av uttag i en nivå. Detta är oftast en ålderdomlig typ av stenbrott, där en ensam stenhuggare genom att nyttja naturliga sprickbildningar relativt lätt kunde ta ut block med bara handverktyg, *illustration 5*. I dessa brott förekommer oftast bredkilar som metod för att kila loss berget, *illustration 6*. I de större brotten samarbetade ofta två eller flera stenhuggare, de kunde ha domkrafter och kranar till hjälp för att flytta på såväl råblock som skrotsten inom brotten, *illustration 7*. Inom flera av brotten finns arbetsplatser för bearbetning av stenen till färdiga produkter, tydligast inom brotten KUL 16,

18, 32, 34 och 42, *illustration 8*. Inom några av brotten kvarligger delvis bearbetade block till grund- eller fasadsten, exempelvis inom KUL 31 och 34. Småindustriområdet 42 är det enda av brotten som visar tecken på att vara ett storbrott, där alltså endast råblock tagits ut och produktionen skett någon annanstans.³¹

Efter stenbrotten är gränsmärken den vanligast förekommande lämningstypen. De är lokaliserade till områdets sydöstra del och samtliga belägna på hällmark. De varierar stort i konstruktion och storlek. De minsta består av ett fåtal stenar och det största är ett rektangulärt röse, L2026:1967/KUL 49, närmast meterhögt, *illustration 9*. I några av gränsmärkena ingår skrotsten. Ett, L2026:1959/KUL 17, består uteslutande av skrotstenar.

Röjningsröset, 2026:1967/KUL 20, är beläget i anslutning till en tidigare brukad yta, *illustration 10*.³² Karta från laga skiftet anger inte ytan som brukad varför den har upptagits någon gång efter 1830.

³¹ Östlund m.fl 2008

³² Lantmäteriet 1938



Illustration 5. Exempel på ett stenbrott med brottuttag i en nivå, L2026:1947/KUL 26, och med kvarliggande skrotstenar. Brottet kan betecknas som ålderdomligt men inte äldre än 1890-talet då blocken är urkilade med rundkil. Foto mot nordost.



Illustration 6. Inom stenbrottet, L2026:1901/KUL 13, kvarligger block som kilats ut med bredkilar. Ritsen till höger visar var stenhuggaren planerat att stenen skulle klyvas, inte där den verkligen klövs.



Illustration 7. Ett av de större stenbrotten, registrerat som småindustriområde, L2026:1882/KUL 34. På bilden syns främst skrotsten men också en hel del putsskärv, till vänster syns också ett delvis bearbetat block, troligen en blivande fasad-/grundsten där kanten börjat finhuggas. Foto mot söder.



Illustration 8. I utkanten av stenbrottet, L2026:1950/KUL 32, finns lämningar efter en arbetsplats. Stenhuggaren har troligen stått precis hitom brottytan och arbetat och sorterat ut den färdiga produkten från avslagen och skärvorna, vilka ligger kvar bakom berghällen. Foto mot sydväst.



Illustration 9. Gränsmärket, L2026:1967/KUL 49, är ett av de största och vällagt, även om det störts av tallen, märket bör ha synts på långt håll i ett betat landskap. Foto mot nordväst.



Illustration 10. Röjningsröse, 2026:1967/KUL 20, är beläget precis väster om den tidigare odlade ytan. Det är också denna yta som har använts som grustäkt under senare del av 1900-talet. Foto mot ost.

Husgrunden, L2026:1968/KUL 52, utgörs av tre stenväggar där den bakre väggen utgörs av berg, *illustration 11*. Byggnaden är belägen mellan mark som anges som betesmark på äldre kartor och hållmarken i söder. Foto mot söder.

Inom området finns även andra kulturhistoriska element som inte registrerats i KMR. Dessa utgörs av stengärdesgårdar, en äldre vägbank, KUL 12, och en husgrund, KUL 4. Stenhägnaderna finns framförallt i övergången mellan mjukmarksområdena i norr till väster och bergspartier. Vägbanken är delvis uppbyggd av sten, i några fall huggen, *illustration 12*. Vägbanken är belägen i den norra delen vid Mällby 1:20. Husgrunden innehöll flera relativt moderna element och har inte kunnat återfinnas i äldre kartmaterial än ekonomiska kartan från 1938.³³ Den är belägen vid Mon. I områdets sydvästra del finns en stig, KUL 58, röjd genom en klapperslutning. Den leder från fastigheten Fridhem och upp på bergshöjden.

Trots lämpliga hållar i områdets norra och nordöstra del hittades inga hållristningar.

³³ Lantmäteriet 1938

Grävnheter

Inom utredningsområdets mjukmarkspartier togs 26 schakt och 18 provgropar upp, *illustration 13 och Bilaga 1*. Schakten togs upp inom område 1 och 2. Vid område 2, som till stora delar varit utsatt för täktverksamhet, togs några schakt upp öster om den sandiga, men täktade ytan.

Inom område 1 togs schakt 19–36 upp, *illustration 14*. Ytan var belägen på 15–22 meter över havet. Jordarten var sand, i de högre partierna grusig sand och i de lägre siltig sand. Området har varit odlat och övergången mellan matjord och undergrund var tydlig. I schakt 19 och 21 framkom ett avslag i respektive schakt. Inom schakt 23, 27, 28 och 36 framkom en anläggning i respektive schakt, A1-4.

Inom område 2 togs schakt 11–14 och 18 upp, *illustration 15*. Ytan var belägen på 29–32 meter över havet. Den centrala delen av ytan var bortschaktad i samband med täktverksamhet. Inom den planerade ytan framkom inget av antikvariskt intresse. Det visade sig dock vara möjligt att ta upp schakt öster om ytan på en något högre belägen del i terrängen. Här togs schakt 15–17



Illustration 11. Husgrunden, L2026:1968/KUL 52, består av tre stenväggar, naturstenar, och vägg utgörs av berg. Enligt informant boende i området har detta varit ett fähus. Foto mot söder.



Illustration 12. Vägbanken, KUL 12, löper längs med norra sidan av gårdstomten vid Mällby 1:20. Den finns angiven som väg på 1938 års karta. Foto mot nordost.

upp i en ganska smal glänta i skogen. Ytan var belägen på 34–36 meter över havet. Jordarten varierade kraftigt mellan morän, grus och sand. I söder, syd-sydost, tilltar moränen. Inom schakt 15 och 16 framkom tre flintavslag i vardera schaktet. Fynden framkom relativt ytligt under skogsförnan, cirka 0,1–0,15 meter djupt. Fynden utgjorde grund för registrering av boplatz L2026:1881/KUL 54.

Inom område 2 togs också fem rutor upp, 37–

41. I ruta 39 framkom en svallad flinta och rödgods av äldre typ.

Inom område 4 togs ruta 1–10 upp. Ytan var belägen på 34–36 meter över havet. Jordarten var sand med mindre grusinslag. Inga fynd gjordes.

Inom område 5 togs ruta 42–44 upp. Ytan var belägen 36–38 meter över havet. Jordarten var morän och grov sand. Generellt var området mycket stenigt och anledning till att fler gropar inte grävdes. Inga fynd gjordes.

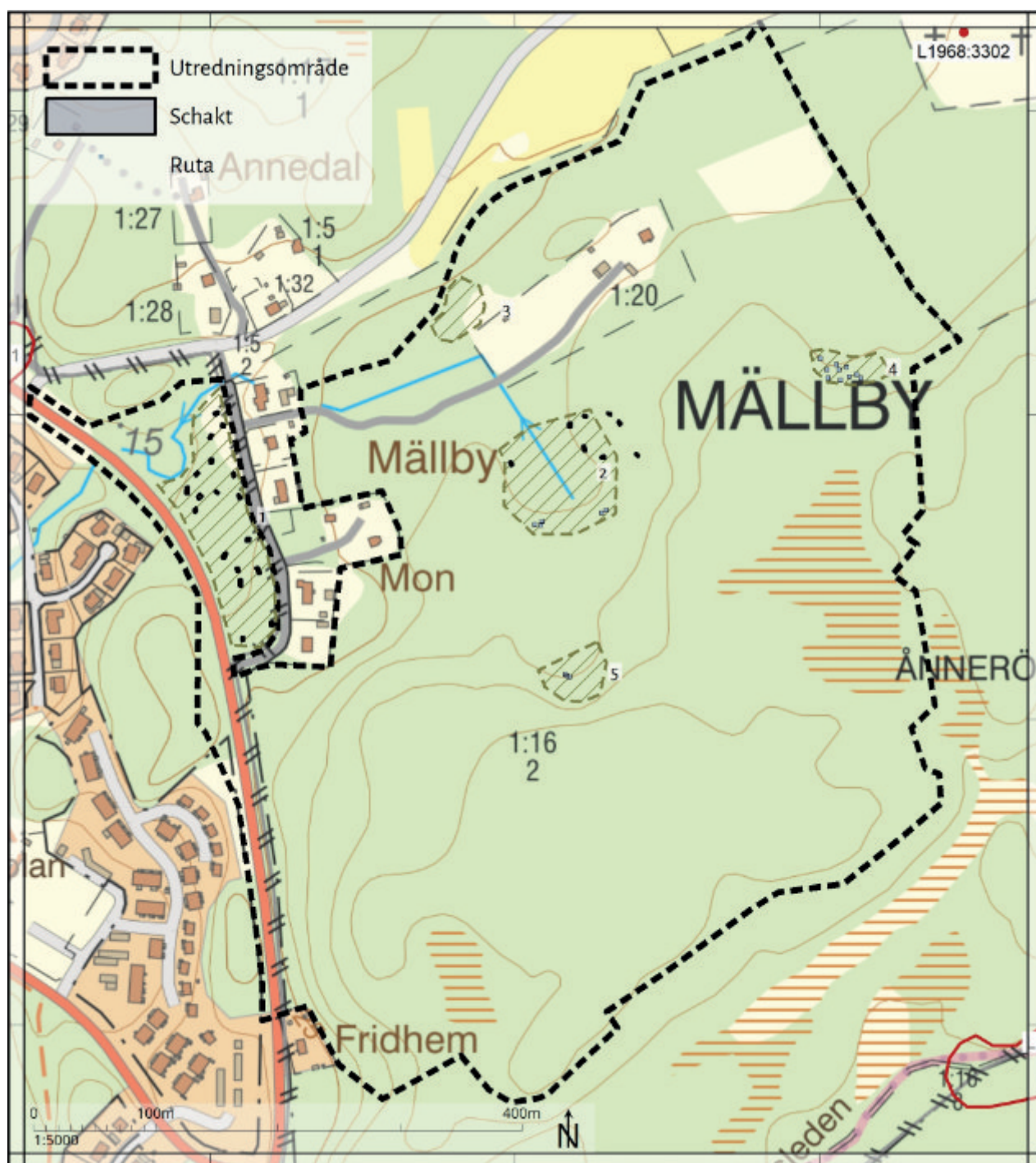


Illustration 13. Områden för grävnheter och de faktiska grävnheterna markerade. Inom område 1 och 2 gjordes arkeologiska observationer som resulterade i att lämningar registrerades. Detaljer över dessa områden finns på illustration 14 och 15. Bakgrundskarta ©Lantmäteriet.



Illustration 14. Detalj över grävnheter inom område 1. De fyra anläggningarna är markerade med röd prick och nummer. Två anläggningarna bedömdes som lämningar och fick nummer i den interna id-serien KUL:56, årderspår, respektive 57, grop. Bakgrundskarta ©Lantmäteriet.

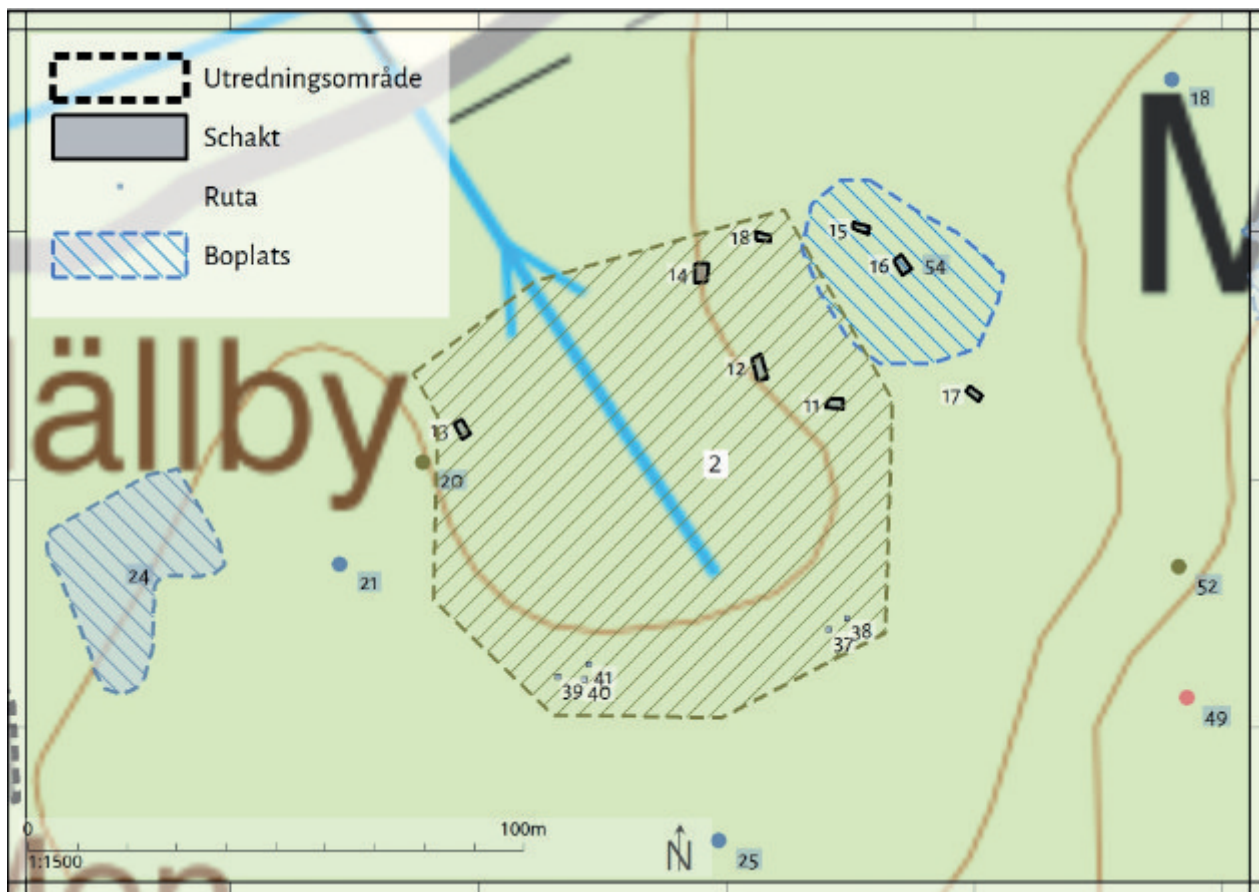


Illustration 15. Detalj över grävnheter inom område 2. Endast grävnheter 15, 16 och 39 innehöll några fynd. Antal och karaktär av den slagna flintan inom schakt 15 och 16 är grund till registrering av boplatsen KUL 54. Fyndet av en svallad flinta i grop 39 föranledde ingen vidare åtgärd. Bakgrundskarta ©Lantmäteriet.

Fynd

Sammanlagt framkom nio fynd av slagen flinta. Endast i schakt 15 och 16 förekom mer än en flinta i någon grävnheter. I schakt 15 framkom tre avslag tätt intill varandra i schaktet nordvästra del. Det är tunna avslag av en finkornig flinta, troligen kommer samtliga från samma ursprungsstycke, *illustration 16*. Flintan i schakt 16 utgjordes också av tre avslag men var av betydligt grovkornigare kvalitet. Fyndet av flinta i schakt 19 utgjordes av ett avslag, i schakt 21 av ett svallat avslag. Flintan i provgrop 39 var svallad och svårbedömd men möjligen en del av en kärna.

Anläggningar

Inom utredningsområdets västra del, område 1, framkom fyra anläggningar, *Bilaga 3*:

Anläggning 1, i schakt 23, utgörs av en oval grop med en gråsvart humös fyllning, cirka 0,6 x 0,5 meter stor. Enstaka kolbitar synliga i ytan. Registrerad som L2026:1896.

Anläggning 2, i schakt 27, utgörs av en avlång grop eller del av dike. Fyllningen utgjordes av svartgrå humös sand, något otydlig avgränsning.

Anläggningen delundersöktes genom att en mindre profil lades på tvärs genom anläggningen. Djupet var 0,10 meter och botten var skålad. I profilen var lagren flammiga, något som tyder på dike.

Anläggning 3, i schakt 28, utgörs av en del av ett dike. Fyllningen utgörs av en svartgrå humus med en något otydlig avgränsning.

Anläggning 4, i schakt 36, utgörs av en cirka 2 x 2 meter stor yta med årderspar, *illustration 17*. Ytan var avgränsad genom ett ledningschakt i öst och att årderspår uppenbarligen var bortodlade i söder och väst. Möjligen kan spår ha en något vidare utsträckning åt norr men förekom inte i schakt 19 strax norr därom. Årderspår delundersöktes. Fyllningen utgjordes av grå humus, inget kol. Registrerad som L2026:1895.

Analysresultat

Inga analyser har utförts.

Nyregistrerade lämningar

Nyregistrerade lämningar framgår av *illustration 4* samt *Bilaga 2*.

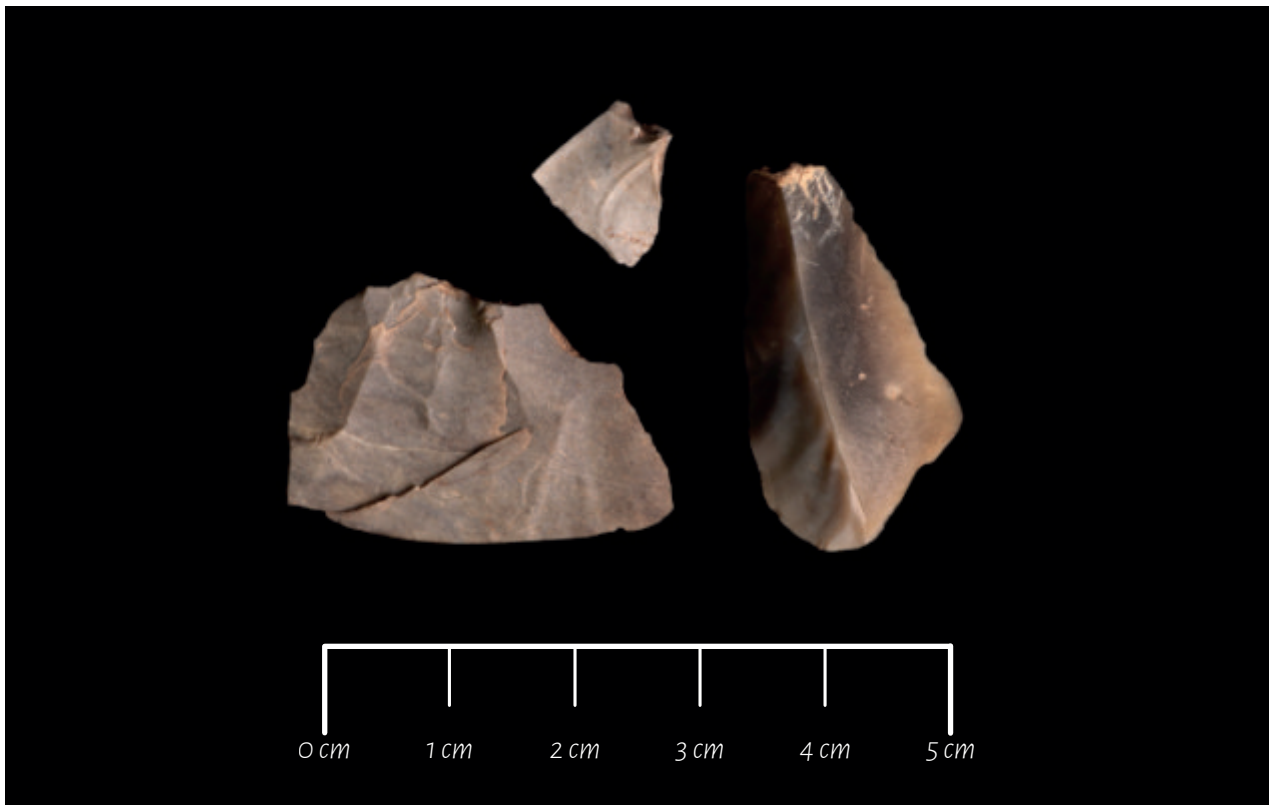


Illustration 16. *Fynd från schakt 15 av en finkornig flinta. Avspaltningsärren och tjocklek på två av avslagen indikerar redskapspreparering.*



Illustration 17. *Årderspår L2026:1895 i schakt 36. Foto mot öst.*

Tolkning och antikvarisk bedömning

Tolkning

Boplats L2026:1881

Boplatsen avgränsades utifrån fyndspridning och utbredningen sammanfaller i stort med en flack terrassytan på cirka 35 meter över havet. Det borde innebära att boplatsen kan dateras till slutskedet av mesolitikum. Flintan förekom i två av de tre schakt som togs upp på terrassen. Den enhetliga flintan i schakt 15 tyder på att det skett tillverkning/reparation av redskap på platsen, vilket i sig kan indikera ett något längre uppehåll på platsen. Mot bakgrund av att moränen tilltar i syd är boplatsen troligen ganska välavgränsad i syd-sydost, åt övriga väderstreck mer osäkert. En antydning om begränsning åt övriga väderstreck kan ges genom att lägga in boplatsen på kartan från laga skifte, *illustration 18*.

Boplatslämning övrig L2026:1896

Gropen i schakt 23 hade en avvikande fyllning från den i anläggning 2 och 3, något mindre humös och svartare till färgen. Tillsammans med att det förekom kol i ytan kan de inte uteslutas att den utgör en eldstad. Anläggning 2 och 3 bedömdes utifrån den mycket humösa fyllningen som relativt sentida. Troligen är fyllningen i groppen äldre, men utan vidare undersökning och datering är det inte möjligt att avgöra hur gammal.

Fossil åker L2026:1895

Årderspåren i schakt 36 kan ha en betydande ålder men den lilla ytan de bevarats på gör det svårt att datera eller undersöka vidare.

Sentida lämningar

Stenbrott

De många stenbrotten på Mällby visar på en stadsnära stenbrottsmiljö som inte tidigare uppmärksammats annat än i den övergripande kartläggning av stenindustrin som utfördes 2022.³⁴ Öster om Mällby finns också två större områden med stenbrott, norr och söder om Bredmyr. Med

³⁴ Östlund & Börjesson Liljas 2022 och Länsstyrelsens informationskarta/ Granitindustrin i Bohuslän

tanke på att stenhuggarna i Strömstad etablerar sig vid Mällby, bland annat Annedal och Fridhem bör nog Mällby ses som starten för stenhuggeri i Strömstad.

Det börjar dyka upp stenhuggare inskrivna under Mellby efter att Otto Hilmer Mattiasson/Mattisson köpt fastighet på Mellby och flyttat dit, någon gång mellan 1893 och 1896.³⁵ Det kan vara en slump, särskilt med tanke på att yrken inte är inskrivna alls i husförhörslängder innan 1895, men hans inflytt kan mycket väl indikera när stenhuggeriverksamheten startar på Mellbys berg. Under åren kring förra sekelskiftet förekommer flera som taxeras som stenhuggare,³⁶ även en arbetare, en smed och en förman är inskrivna från år 1901.³⁷ Uppgiften om en stenarbetare kan tyda på att ett storbrott finns i närområdet vid denna tidpunkt. Dessutom nämns i en auktionsannons för del av Mellby från 1905 att stenhuggeriverksamhet bedrivs i tillhörande berg.³⁸ Enligt flyttningsmönstret som går att utläsa i församlingsboken mellan 1911 och 1923 syns kulmen för inskrivna stenhuggare och därmed stenhuggeri kring Mellby.³⁹

Med stor sannolikhet kan vi därför tolka stenbrottslämningarna som tillkomna först under 1890-talet och i drift åtminstone fram till första världskrigets utbrott, i samband med att industrin mattas av generellt i Bohuslän under krigsåren. Detta syns också i arkivmaterialet när det bor som flest inskrivna som stenhuggare/stenarbetare, minst 15 stycken i församlingsboken mellan 1911 och 1923. Om vi kopplar dessa indikationer till stenbrottslämningarnas delvis ålderdomliga karaktär (förkrigstid), samt det faktum att stembrytning i större skala är igång i nordligaste Bohuslän och kring Strömstad från 1870-talet och framåt med höjdpunkt kring förra sekelskiftet,⁴⁰ stämmer denna tolkning väl.

Även avmattningen och avslutningen på stenhuggeriverksamheten i Mellby följer det mönster

³⁵ Riksarkivet, *Skee kyrkoarkiv 1896–1900*

³⁶ Kungliga biblioteket, *Svenska tidningar: 1897; 1900a; 1901a & 1905a; 1900b; 1901b; 1902; 1903 & 1905c*

³⁷ Riksarkivet, *Skee kyrkoarkivet 1901–1905*

³⁸ Kungliga biblioteket, *Svenska tidningar: 1905b*

³⁹ Riksarkivet, *Skee kyrkoarkiv 1911–1923*

⁴⁰ Se Östlund & Börjesson Liljas 2022 och Östlund m. fl 2008

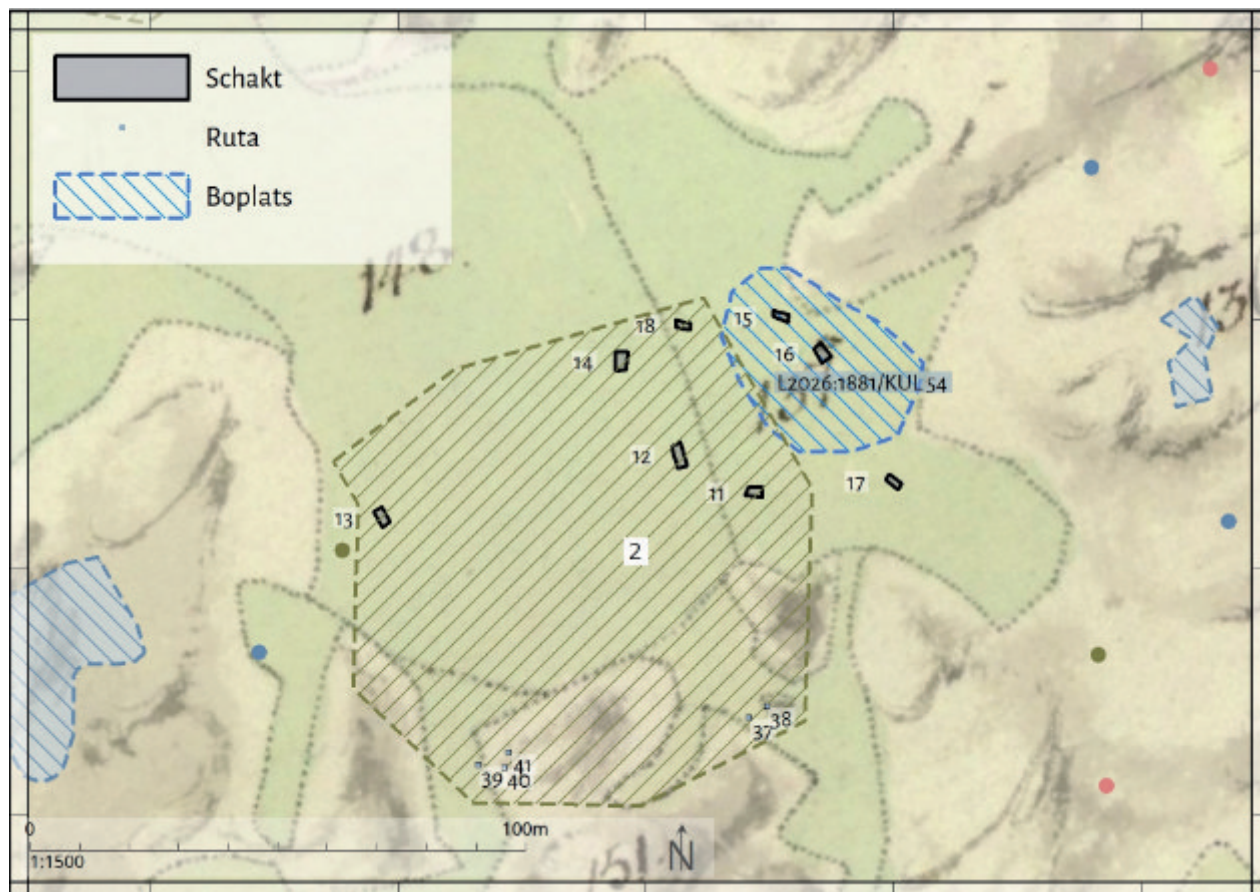


Illustration 18. Boplatsen L2026:1881 markerad med laga skifteskartan som bakgrund. Av denna framgår att boplatsen kan ha en vidare utsträckning mot norr och i viss mån åt öster. I söder var moränen kraftig och bör inte utgöra ett lämpligt område för boplatsaktiviteter. Bakgrundskarta ©Lantmäteriet.

industrin har generellt, och som lämningarna uppvisar. En markant ökning av inflyttning sker mellan åren 1900 och 1920, för att sedan vara nere på ett fåtal för att på 1930/40-talen åter öka något. Däremot verkar nästan samtliga inskrivna som stenhuggare mellan åren 1940 och 1952 antingen byta yrke eller flytta. Med detta kan nog industrin också tolkas som avslutad. Den sista notisen av stenhuggare är 1969 när stenhuggare Ivar Torin Emanuelsson, Mällby, Strömstad, fyller 70 år.⁴¹

Det var inte ovanligt att stembrott och -bolag startades av privatpersoner eller lokala företagare. Dessa köptes oftast upp senare av större bolag. Avsaknaden av Mellby/Mällby i något av det tillgängliga arkivmaterialet kopplat till Kullgrens Enka AB med dotter- och systerbolag (som på slutet av industrin köper upp de flesta mindre stembrotten och bolagen), kan tolkas som att det är en privat stenhuggarfirma som driver stenindustrin i just Mällbys berg. Otto Hilmer Mattiasson/Mattissson är en av de första inflyttade angivna stenhuggarna vi känner till. Antagligen lär han sig stenhuggaryrket när han bor i Hogdal,

innan flytten till Mellby. När han flyttar hit köper han en fastighet/hus på Mellby. De övriga första stenhuggarna bor annars i torp eller som inhysta. Antagandet att Mattiasson/Mattissson är involverad i industrins start är inte orimlig. Däremot är det självklart möjligt att det är ett annat bolag, inte minst något av de norska som var väldigt aktiva i Strömstads-distriktet, som driver verksamheten. Till exempel N.S Beer & Co.⁴² Otto med familj flyttar från Mellby 1921, i samband med att flera andra verksamma i stenindustrin också flyttar, samtidigt som stenhuggeriverksamheten börjar avta i Mällbys berg.⁴³

Bebyggelse

Husgrunden, L2026:1968/KUL 52, går ej att datera närmare. Det förekommer torp under Mällby långt tillbaka i tiden, men inga vi kan härleda till just denna lämning.

De ej registrerade lämningarna, husgrund, KUL 4 (samt tillhörande KUL3, 5, 6) samstämmer med bebyggelsen som ligger intill Mon i 1930-tals-

⁴¹ Kungliga biblioteket, Svenska tidningar 1969

⁴² Se Östlund & Börjesson Liljas 2022 och Östlund m. fl 2008

⁴³ Riksarkivet, Skee kyrkoarkiv 1911–1923

ekonomen. Det går däremot inte att med säkerhet härleda just detta namnlösa torp i något annat arkivmaterial. Möjligtvis kan det handla om torpet Momyren som dyker upp i husförhörlängden mellan 1886–1890 under Mellby, efter Mon.⁴⁴ Den direkta närheten till Mon och det låglänta geografiska läget, djupa diken kring lämningen samt förekomsten av natursten i husgrunden styrker en äldre byggnadsfas än under 1900-talet. Däremot är vissa stenar huggna/bearbetade vilket kan tyda på att stenhuggare bott eller bidragit med sten. Kunskapen däremot, att bryta och hugga sten till exempel för eget bruk vid byggnation av hus, grund- och trappsten, fanns även innan granitindustrin kommit igång i Bohuslän under 1800-talets andra hälft. Det bidrar till ett möjligt åldersspann för boende i lägenhetsbebyggelsen från åtminstone 1860-tal till 1970-tal, ungefär under samma spannsom det bor stenhuggare under Mällby. Torpet skulle därför kunna vara ett så kallat stenhuggartorp.

I arkivstudien kunde vi se att det bor stenhuggare på Anndal (Annedal) och Fridhem, två fastigheter som är belägna precis utanför planområdet. Stigen, Kul 58, genom moränslutning-

⁴⁴ Riksarkivet, Skee kyrkoarkiv 1886–1890



Illustration 19. Jonna kommer gående på stigen mellan Fridhem och berget på Mällby. Troligen har stenhuggare använt denna dagligen för ungefär hundra år sedan.

en ovanför Fridhem får i denna belysning en särskild betydelse, *illustration 19*. Det är lätt att tänka sig att stenhuggaren, Carl Hilmer Andreasson, och kanske var de flera stenhuggare som bodde på Fridhem, har röjt stigen genom att plocka åt sidan sten för sten för att lättare ta sig upp på berget direkt hemifrån.

Gränsmärken

Gränsmärkena inom fastigheten är av många olika typer. Vilket kan, men behöver inte, betyda att de är från olika tidsåldrar. En sak som stärker det intrycket är att ett gränsmärke, KUL 17, är helt konstruerad av skrotsten från stenhuggeri. Ett annat gränsmärke som avviker markant är KUL 49. Det är uppbyggt av fler stenar än övriga märken och är ett av de högsta. Det kan vara ett siktmarke, en stödpunkt i landskapet som lantmätaren utgår från vid uppmätning av en fastighet. En möjlighet är att detta märke kan knytas till karteringen inför laga skifte eller storskifte.

Endast märke, KUL 48, kan kopplas till en gräns. Med tanke på de många andra gränsmärken som inte kan det, kan den kopplingen vara en slump.

Antikvarisk bedömning

Boplatsen, L2026:1881, bedöms som fornlämning. Ytterligare antikvariska åtgärder krävs om boplatsen inklusive fornlämningsområde ej kan undantas från exploateringen.

Boplatslämning övrig, L2026:1895, bedöms som fornlämning. Efter samråd med länsstyrelsen bedömer Kulturlandskapet att inga ytterligare antikvariska åtgärder behövs.

Övriga registrerade lämningar, se bilaga 2, bedöms som övrig kulturhistorisk lämning. För dessa anses dokumentationskravet enligt KML uppfyllt i och med denna utredning och inga ytterligare antikvariska åtgärder behövs. Se dock nedan om kulturmiljö enligt Plan- och bygglagen (PBL) samt Miljöbalken (MB).

Värdering av måluppfyllelsen

Utredningen genomfördes enligt plan. Fälttiden är något lägre än den beräknade. Det kan förklaras med att kostnadsberäkningen tog höjd för att utredningen skulle utföras under vintermånaderna. Nu kom den att utföras under april varför möjligheterna att effektivt utföra arbetet var goda.

Förslag på ytterligare åtgärder

Kulturlandskapet anser att de sentida lämningarna i form av hägnader, lägenhetsbebyggelse och stenbrott i första hand bör tillåtas kvarligga i det fall exploateringsplanerna kvarstår. Om så inte är möjligt anses redan utförd dokumentation tillräcklig.

Kulturlandskapet anser att boplatsen L2026:1881 i första hand bör tillåtas kvarligga. Om detta inte är möjligt bör den omfattas av ytterligare antikvariska åtgärder i det fall den berörs av exploatering.

Lämpliga frågor att försöka besvara i kommande undersökningsskeden kan vara:

- Kan vi hitta anläggningar/strukturer inom boplatsytan?
- Vad säger strukturerna och fyndspridningen oss om människorna som vistats på platsen? Kan fyndmaterialet antyda individer, gruppstorlek och gruppsammansättning? Finns det specialiserade aktiviteter och hur fördelar dessa sig rumsligt och kronologiskt inom lokalen?
- Under vilka perioder nyttjades platsen? Har platsen brukats intensivt eller extensivt? Representerar platsen aktiviteter vid ett enstaka tillfälle, eller ett återkommande mönster? Har platsen nyttjats under kort eller lång tid? Vad har varit platsens huvudsakliga funktion?
- Är råmaterialet hårt utnyttjat? Finns spår av tillverkning, uppskärpning, lagning?

Lämningarna efter stenhuggeriverksamheten är de enskilt största värdeskapande kulturlämningarna inom området. De saknar dock lag-skydd enligt KML. Däremot utgör de en del av de allmänna intressen som ska skyddas enligt PBL 2 kap. 2§ och MB 3 kap. 6§. Det bör därför beskrivas hur nära en lämning avverkning, dumpning eller körning med fordon får ske. Det finns också möjligheter till att kompensera för förlorade kulturhistoriska värden vid exploatering, MB kap 2. Om lämningar efter stenbrott kommer försvinna i samband med byggplanen, kan dessa kompenseras för genom framtagning och presentation av de stenbrott som kan kvarligga inom planområdet. En sådan insats skulle kunna bestå i mer inriktade arkivstudier samt eftersökning och framtagning av infor-

manter som kan besitta kunskap och information om områdets stenindustri, och de stenhuggare som tidigare levt här, skyltar inom området, framtagning av informationsskrift, presentation på hemsida etc.

Lagstiftning

Fornlämningar är skyddade enligt 2 kap i Kulturmiljölagen (KML) och genom miljöbalkens (MB) generella hänsynsregler, där stor vikt läggs vid hänsyn till kulturlämningar och kulturmiljöer. Ansökan om ingrepp i lämningar lämnas till länsstyrelsen.

För fornlämningar gäller att de förutom själva lämningen även omges av ett så kallat fornlämningsområde. Fornlämningsområdet utgörs av ett så stort område på marken (eller sjöbotten) som behövs för att bevara fornlämningen och ge den tillräckligt utrymme med hänsyn till dess art och betydelse. Fornlämningsområdets storlek avgörs av länsstyrelsen från fall till fall.

KML syftar till att skydda och vårda kulturmiljöer. Ansvar för kulturmiljön delas av alla. Såväl enskilda som myndigheter ska visa hänsyn och aktsamhet mot kulturmiljön (KML kap 1).

Portalparagrafen i PBL beskriver syftet med lagen som bland annat *främja en samhällsutveckling med jämlika och goda sociala levnadsförhållanden och en god och långsiktigt hållbar livsmiljö för människorna i dagens samhälle och för kommande generationer*. Av särskild vikt är förarbetena till PBL där vardagslandskapet betonas: *det anges att ett tillräckligt skäl för att vara en miljö kan vara att den är allmänt uppskattad*.

Inom begreppet miljö i MB ryms även kulturmiljö. MB:s hänsynsregler ställer krav på att undvika skador på områden och miljöer som innehåller kulturvärden (MB kap 1). Även övriga kulturhistoriska lämningar omfattas av det generella skydd för kulturmiljön som ges i MB. MB ger också möjlighet att ställa krav på att en verksamhetsutövare ska utföra kompensationsåtgärder för eventuell skada som uppstår (MB kap 2). En arkeologisk undersökning enligt KML är inte att betrakta som en kompensationsåtgärd i lagens mening.

Stengärdesgårdar i anslutning till jordbruksmark åtnjuter biotopskydd enligt Miljöbalken 7 kap. 11 §. Detta innebär att de inte får täckas över eller tas bort. Ansökan om dispens från biotopskyddet skickas till länsstyrelsen.

Källor

Litteratur

Algotsson, Åsa	2003	Kulturhistoriska lämningar – stenbrott. I Vid Starekilens stränder, red Linnea Nordell & Stig Swedberg. Kulturhistoriska dokumentationer 12 Bohusläns museum och Rio Kulturkooperativ.
Andersson, Stina; Rex Svensson, Karin; Wigforss, Johan	1978	"Sorteringsschema för flinta." <i>Fyndrapporter</i> 1978. Rapporter över Göteborgs Arkeologiska Musei undersökningar.
Östlund, Annika; Swedberg, Stig; Wingård, Cecilia; Olsson, Lillemor & Jerer, Conny	2008	Granitindustri. En förstudie om kulturresevat för stenindustrin i Västra Götalands län. Kulturhistoriska rapporter 25. Rio Kulturkooperativ.
Östlund, Annika; Börjesson Liljas, Lisa	2022	<i>Sten.doc 2.0. Den bohuslänska granitindustrin – kunskapsuppbyggnad och planeringsunderlag.</i> Kulturlandskapet rapporter 2022:3.

Digitala källor

Kulturmiljöregistret, KMR	2026	Fornsök, https://app.raa.se/open/fornsok/
Länsstyrelsen, Västra Götaland	2026	Informationskartan
Kungliga biblioteket, Svenska tidningar	1897	Norra Bohuslän 1897-06-30, https://tidningar.kb.se
Kungliga biblioteket, Svenska tidningar	1900a	Norra Bohuslän 1900-05-30, https://tidningar.kb.se
Kungliga biblioteket, Svenska tidningar	1901a	Norra Bohuslän 1901-06-15, https://tidningar.kb.se
Kungliga biblioteket, Svenska tidningar	1905a	Norra Bohuslän 1905-06-07, https://tidningar.kb.se
Kungliga biblioteket, Svenska tidningar	1900b	Strömstad tidning 1900-06-06, https://tidningar.kb.se
Kungliga biblioteket, Svenska tidningar	1901b	Strömstads tidning 1901-06-12, https://tidningar.kb.se
Kungliga biblioteket, Svenska tidningar	1902	Strömstads tidning 1902-05-21, https://tidningar.kb.se
Kungliga biblioteket, Svenska tidningar	1903	Strömstads tidning 1903-06-03, https://tidningar.kb.se
Kungliga biblioteket, Svenska tidningar	1905 b	Strömstads tidning 1905-03-15, https://tidningar.kb.se
Kungliga biblioteket, Svenska tidningar	1905 c	Strömstads tidning 1905-06-10, https://tidningar.kb.se
Kungliga biblioteket, Svenska tidningar	1969	Arbetet (Västsvensk edition) 1969-07-18, https://tidningar.kb.se

Kartor

Lantmäteriet	1695	Geometrisk avmätning N97-93:1
Lantmäteriet	1819	Storskifte
Lantmäteriet	1938	Ekonomiska kartan 98 Strömstad NO och SO

Arkiv

Riksarkivet, Landsarkivet i Göteborg Kullgrens Enka AB:s arkiv		C37:13 AB Bohuslänska granitkompaniet 1
Riksarkivet, Landsarkivet i Göteborg Kullgrens Enka AB:s arkiv	1957	c3713 1 INv bilagor ab bgk
Riksarkivet, Landsarkivet i Göteborg Kullgrens Enka AB:s arkiv		4 B GK c3713 2
Riksarkivet, Landsarkivet i Göteborg Kullgrens Enka AB:s arkiv	1890-1976	C 37: F2:10 Handl. Rörande fastighetsköp
Riksarkivet, Skee kyrkoarkiv	1861-1883	Födelse- och dopbok SE/GLA/13475/C/13
Riksarkivet, Skee kyrkoarkiv	1871-1875	Husförhörslängd SE/GLA/13475/A I/20
Riksarkivet, Skee kyrkoarkiv	1879-1911	In- och utflyttningslängd SE/GLA/13475/B/7
Riksarkivet, Hogdals kyrkoarkiv	1885-1900	Husförhörslängd SE/GLA/13212/A I/10
Riksarkivet, Skee kyrkoarkiv	1886-1890	Husförhörslängd SE/GLA/13475/A I/27
Riksarkivet, Hogdals kyrkoarkiv	1887-1894	In- och utflyttningslängd SE/GLA/13212/B/1
Riksarkivet, Skee kyrkoarkiv	1891-1895	Husförhörslängd SE/GLA/13475/A I/29

Riksarkivet, Skee kyrkoarkiv	1896-1900	Församlingsbok SE/GLA/13475/A II a/2
Riksarkivet, Skee kyrkoarkiv	1901-1905	Församlingsbok SE/GLA/13475/A II a/4
Riksarkivet, Skee kyrkoarkiv	1906-1910	Församlingsbok SE/GLA/13475/A II a/6
Riksarkivet, Skee kyrkoarkiv	1911-1923	Församlingsbok SE/GLA/13475/A II a/8
Riksarkivet, Skee kyrkoarkiv	1924-1937	Församlingsbok SE/GLA/13475/A II a/11
Riksarkivet, Skee kyrkoarkiv	1937-1952	Församlingsbok SE/GLA/13475/A II a/16

Bilagor

Bilaga 1 - Enhet

Bilaga 2 - Lämningslista

Bilaga 3 - Anläggning

Bilaga 1 - Enhet

Typ	Enhet nr	Längd	Bredd	Minsta djup	Största djup	Område	Jordart	Beskrivning	Anl	Fynd	Prov	Lämningsnr
Ruta	1	0,5	0,5	0,25	0,25	4	Grusig sand	0-0,1 humös skogsförna; 0,1-0,25 sandigt grus.	-	-	-	-
Ruta	2	0,5	0,5	0,3	0,3	4	Sand	0-0,15 humös skogsförna; 0,15-0,30 gusig sand.	-	-	-	-
Ruta	3	0,8	0,8	0,15	0,2	4	Sand	0-0,1 m förna därunder ljus grå sand ner till 0,2 med enstaka bitar kol. därunder rödare sand.	-	-	-	-
Ruta	4	0,5	0,5	0,25	0,25	4	Sand	0-0,05 humös skogsförna; 0,05-0,25 sand	-	-	-	-
Ruta	5	0,5	0,5	0,25	0,25	4	Sand	0-0,1 humös skogsförna; 0,1-0,25 san	-	-	-	-
Ruta	6	0,5	0,5	0,2	0,2	4	Sand	0,12 m förna därunder ljusgrå sand ner till 0,2 därunder rödare sand.	-	-	-	-
Ruta	7	0,5	0,5	0,3	0,3	4	Grusig sand	0-0,15 humös skogsförna; 0,15-0,3 sand med grusinslag	-	-	-	-
Ruta	8	0,5	0,5	0,2	0,2	4	Sand	0-0,1 m förna därunder ljusgrå sand ner till 0,2 m därunder rödare sand.	-	-	-	-
Ruta	9	0,5	0,5	0,25	0,25	4	Sand	0-0,10 humös skogsförna; 0,10-0,25 sand	-	-	-	-
Ruta	10	0,5	0,5	0,1	0,25	4	Sand	0-0,13 m förna därunder ljusgrå sand ner till 0,25 därunder rödare sand	-	-	-	-
Schakt	11	4	2	0,15	0,3	2	Grus	Förna 0-0,10; grus med enstaka stenar 0,1-0,25	-	-	-	-
Schakt	12	4	2	0,15	0,25	2	Grusig sand	0-0,10 förna; 0,10-0,25 humös grusig sand; i botten grusig sand, i N del stenigt	-	-	-	-
Schakt	13	4	2	0,15	0,25	2	Sand	0-0,05 förna därunder ljusgrå sand.	-	-	-	-
Schakt	14	4	2	0,25	0,25	2	Sand	0-0,10 förna; därunder ljusgrå sand	-	-	-	-
Schakt	15	4	1,5	0,15	0,25	2	Grus	0-0,10 förna. därunder ljusgrå sand med grus och sten. Tre tunna avslag möjliggen slagplats/yxti	-	Ja	-	L2026:1881
Schakt	16	4	2	0,15	0,25	2	Sand	0-0,10 förna; därunder ljusgrå sand. Tre avslag med flinta i annan kvaliteten	-	Ja	-	L2026:1881
Schakt	17	4	1,5	0,05	0,25	2	Morän	0-0,10 förna därunder sand sten och block	-	-	-	-
Schakt	18	4	1,5	0,05	0,25	2	Morän	0-0,05 förna; därunder ljusgrå sand mellan stenar	-	-	-	-
Schakt	19	4	2,5	0,4	0,4	1	Sand	0-0,30 matjord humös sand; därunder sand. 1 avslag ca 0,25 dj	-	Ja	-	-
Schakt	20	4	2,5	0,3	0,3	1	Sandig silt	0-0,25 humös sand; därunder siltig sand	-	-	-	-
Schakt	21	4	2,5	0,4	0,4	1	Sandig silt	0-0,35 humös sand;; därunder siltig sand. 1 Svallat avslag	-	Ja	-	-
Schakt	22	4	2,5	0,35	0,35	1	Sandig silt	0-0,30 humös sand; därunder siltig sand	-	-	-	-

Bilaga 1 - Enhet

Typ	Enhet nr	Längd	Bredd	Minsta djup	Största djup	Område	Jordart	Beskrivning	Anl	Fynd	Prov	Lämningsnr	
Schakt	23	4	2,5	0,3	0,3	1	Sandig silt	0-0,25 humös sand; därunder siltig sand. lite kol.	A1 en grop med	Ja	-	Ja	L2026:1896
Schakt	24	4	2,5	0,35	0,35	1	Sandig silt	0-0,30 humös sand; därunder siltig sand med steninslag	-	-	-	-	-
Schakt	25	4	2,5	0,35	0,35	1	Sandig silt	0-0,30 humös sand; därunder siltig sand	-	-	-	-	-
Schakt	26	4	2,5	0,35	0,35	1	Grusig sand	0-0,30 humös sand; därunder grusig sand	-	-	-	-	-
Schakt	27	4	2,5	0,3	0,3	1	Grusig sand	0-0,30 humös sand; därunder grusig sand; A2 en grop/dike.	A2 en grop/	Ja	-	-	-
Schakt	28	6	2,5	0,25	0,3	1	Grusig sand	0-0,30 humös sand; därunder grusig sand. dike.	A3 en grop/	Ja	-	-	Ja
Schakt	29	4	2,5	0,35	0,35	1	Grusig sand	0-0,30 humös sand; därunder grusig sand	-	-	-	-	-
Schakt	30	4	2,5	0,1	0,1	1	annat	omrörda massor	-	-	-	-	-
Schakt	31	6	2,5	0,3	0,3	1	Grusig sand	0-0,30 humös sand; därunder grusig sand	-	-	-	-	-
Schakt	32	4	2,5	0,45	0,45	1	Grusig sand	0-0,35 humös sand; därunder grusig sand med flammiga lager	-	-	-	-	-
Schakt	33	4	2,5	0,4	0,45	1	Sandig silt	0-0,30 humös sand; därunder siltig sand	-	-	-	-	-
Schakt	34	4	2,5	0,4	0,4	1	Grusig sand	0-0,30 humös sand; därunder grusig sand	-	-	-	-	-
Schakt	35	4	2,5	0,4	0,45	1	Grusig sand	0-0,30 humös sand; därunder grusig sand. Flammigt skogsbrand?	-	-	-	-	-
Schakt	36	4	2,5	0,3	0,3	1	Grusig sand	0-0,25 humös sand; därunder grusig sand. norr, i söder toligen bortplöjda. Schaktet flyttades åt Sv pga ledningsschakt.	A4 årderspår i	Ja	-	-	L2026:1895
Ruta	37	0,5	0,5	0,2	0,2	2	Grov sand	0-0,15 m förna, därunder mörkgrå, grov sand. Därefter fylls gropan snabbt med vatten.	-	-	-	-	-
Ruta	38	0,5	0,5	0,2	0,25	2	Grov sand	0-0,1 m förna, därunder humös, mörkgrå sand ner till 0,15, därunder ljusare grå grov sand ner till 0,2 m, därunder rödare grov sand.	-	-	-	-	-
Ruta	39	1	0,5	0,15	0,25	2	Grov sand	0-0,1 m förna, därunder mörkgrå grov sand ner till ca 0,15 m varefter den gradvis blir något ljusare. (O-V)Fynd: Sval-lad flinta (möjl. kärnfrag.) samt en skärva rödgods som gav ett ålderdomligt intryck.	Ja	-	-	-	-
Ruta	40	0,5	0,5	0,15	0,2	2	Grov sand	0-0,1 m förna, därunder mörkgrå grov sand som gradvis blir något ljusare.	-	-	-	-	-
Ruta	41	0,5	0,5	0,15	0,25	2	Grov sand	0-0,15 m förna, därunder mörkgrå grov sand som gradvis blir något ljusare.	-	-	-	-	-

Bilaga 1 - Enhet

Typ	Enhet nr	Längd	Bredd	Minsta djup	Största djup	Område	Jordart	Beskrivning	Anl	Fynd	Prov	Lämningsnr
Ruta	42	0,5	0,5	0,1	0,25	5	Grov sand	0-0,1 m förna, därunder humös grov sand ner till 0,15, därunder rödgrå sand.	-	-	-	-
Ruta	43	0,5	0,5	0,15	0,3	5	Morän och grov sand	0-0,1 m förna, därunder humös grov sand ner till 0,15, därunder rödgrå grov sand.	-	-	-	-
Ruta	44	0,5	0,5	0,2	0,3	5	Morän och grov sand	0-0,1 m förna, därunder humös grov sand ner 0,15 m, därunder rödgrå grov sand.	-	-	-	-

Bilaga 2 - Lämningslista

KMR	KUL nr	Lämningsstyp	Beskrivning	Bedömning
L2026:1881	54	Boplats	Boplats 45 x 30 m (NV-SO). Fynd av sex avslag i två schakt. Sydvästsluttning. Tre avslag av finkorning flinta funna tätt samman indikerar slagplats. Relativt stenfri yta nedanför hållmark.	Fornlämning
L2026:1898	9	Brott/täkt	Stenbrott 10x7 m (NV-SO) och 0,5 m dj, i en nivå. Rund- och bredkil samt remmare. Kvarliggande skrotstensblock. Mycket övertorvat.	ÖKL
L2026:1901	13	Brott/täkt	Stenbrott 5x2 m och 0,7 m dj i en nivå. Bredkil o rits. Misslyckad grundsten/ämne kvarligger.	ÖKL
L2026:1942	16	Brott/täkt	Stenbrott 15x5 m och 0,6 m dj i en nivå. Rundkil. Avfall från gatstensproduktion. Eventuell arbetsplats.	ÖKL
L2026:1943	18	Brott/täkt	Stenbrott 20x6 m (NO-SV). Bredkil och remmare. En eventuell arbetsplats samt storblockig skrotsten.	ÖKL
L2026:1944	21	Brott/täkt	Stenbrott 4x4 m och 0,9 m dj. Rundkil och remmare. Enstaka block kvarligger.	ÖKL
L2026:1945	23	Brott/täkt	Stenbrott 3x2 m (O-V). Bestående av block kilade ur bergssida.	ÖKL
L2026:1946	25	Brott/täkt	Stenbrott 4x3 m (NO-SV) i en nivå. Rund- och bredkil. Skrotstensblock i varierande storlek. Två kvarliggande block samt ett gatstensämne.	ÖKL
L2026:1947	26	Brott/täkt	Stenbrott 6x3 m (NO-SV) och 0,5 m dj i en nivå. Rundkil. Skrotsten i varierande storlek samt fyra kvarliggande block.	ÖKL
L2026:1948	28	Brott/täkt	Stenbrott 5x3 m (NV-SO) och 0,5 m dj i en nivå. Rundkil. Skrotstenar av varierande storlek.	ÖKL
L2026:1949	31	Brott/täkt	Stenbrott 7x7 m och 0,8 m dj i två nivåer. Rundkil. Skrotstenar av varierande storlek, en delvis finbearbetad grundsten samt gatstensproduktion och arbetsbänk med fundament i S.	ÖKL
L2026:1950	32	Brott/täkt	Stenbrott 8x6 m (O-V) och 0,8 m dj i en nivå. Rundkil. Skrotstenar av varierande storlek samt arbetsbänk med fundament i S.	ÖKL
L2026:1951	33	Brott/täkt	Stenbrott 4x3 m och 0,9 m dj i två nivåer. Remmare. Spår av gatstensproduktion samt skrotstenar av varierande storlek. Arbetsbänk med fundament i S.	ÖKL
L2026:1952	35	Brott/täkt	Stenbrott 2x1 m (NV-SO) och 0,5 m dj. En brottyta med rundkilsspår och riktningsrist. Delvis utnyttjat naturlig spricka. Kvarliggande block, endast isärkilat.	ÖKL
L2026:1953	36	Brott/täkt	Stenbrott 4x4 m och 0,8 m dj i två nivåer. Rund- och bredkil samt remmare. Bara blockuttag.	ÖKL
L2026:1954	39	Brott/täkt	Stenbrott 8x6 m (NO-SV) och 1,2 m dj i två nivåer. Rundkil. Skrotstenar av varierande storlek.	ÖKL
L2026:1955	40	Brott/täkt	Stenbrott 4x4 m och 1 m dj i en nivå. Rundkil. Ett fåtal skrotstenar.	ÖKL
L2026:1956	43	Brott/täkt	Stenbrott 8x3 m och 0,3 m dj i en nivå. Rundkil. Småbrott	ÖKL
L2026:1957	45	Brott/täkt	Småbrott 4x2 m (NO-SV) och 0,3 m dj i en nivå. Atypiska rundkilsspår. Möjligen ålderdomligt.	ÖKL
L2026:1958	50	Brott/täkt	Stenbrott 6x6 m och 0,4 m dj i en nivå. Rundkil. Kvarliggande block och skrotstenar. Småbrott	ÖKL

Bilaga 2 - Lämningslista

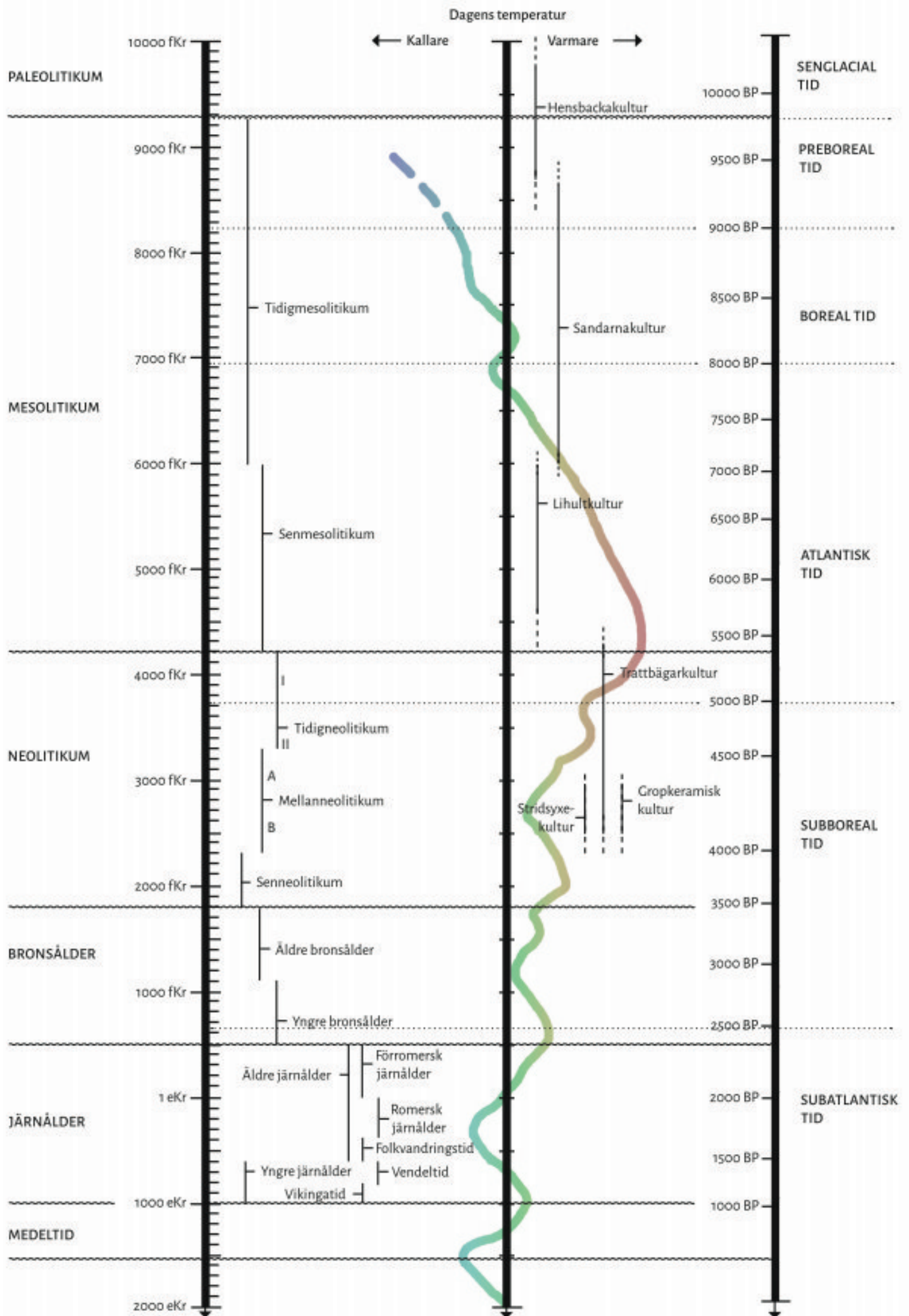
KMR	KUL nr	Lämningsstyp	Beskrivning	Bedömning
L2026:1959	17	Gränsmärke	Gränsmärke 0,5 m i diameter, bestående av 6 stenar varav en eventuell liggande visare, 0,3 m h. Skrotstenar.	ÖKL
L2026:1960	27	Gränsmärke	Gränsmärke, 0,9 m l, 0,8 m br och 0,3 m h. Bestående av 7 stenar.	ÖKL
L2026:1961	29	Gränsmärke	Gränsmärke, bestående av 1 trekantig, stående sten, 0,5x0,25 m samt 0,5 m h.	ÖKL
L2026:1962	30	Gränsmärke	Gränsmärke 1x1 m och 0,25 m h. Bestående av fyra stenar.	ÖKL
L2026:1963	44	Gränsmärke	Gränsmärke 0,5x0,4 m och 0,4 m h. Bestående av fem flata stenar lagda på varandra.	ÖKL
L2026:1964	46	Gränsmärke	Gränsmärke 0,7x0,7 m och 0,4 m h. Bestående av visarsten samt 8 fundamentstenar.	ÖKL
L2026:1965	47	Gränsmärke	Gränsmärke 0,5x0,5 m och 0,5 m h. Bestående av två större stenar med två mindre stenar ovanpå dessa.	ÖKL
L2026:1966	48	Gränsmärke	Gränsmärke 0,9x0,9 m och 0,8 m hög, bestående av ett större block som visare och fem fundamentstenar.	ÖKL
L2026:1967	49	Gränsmärke	Gränsmärke 0,7x0,7 m och 0,8 m h. Bestående av 12 staplade stenar och ett antal utrasade. Nästan en typ av rektangulärt högröse/siktmärke.	ÖKL
L2026:1968	52	Husgrund	Husgrund 6x6 m och 1 m h. Byggt av natursten mot bergvägg i SO. Öppning åt NV.	ÖKL
L2026:1969	20	Röjningsröse	Röjningsröse 2 m i diam och 0,8 m h. Krans av större sten, innanför mindre sten ned till knytnävsstora.	ÖKL
L2026:1882	24	Småindustriområde	Stenbrott 35 x 32 m (NV-SO). Stenbrott 20 x 20 m med rundkil, bredkil och remmare. Skrotstenar av varierande storlek samt gatstensavfall. Brottytan i O har inga tydliga kilmärken och ger ett ålderdomligt intryck. Förutom huvudbrottet består området även av 1: Stenbrott 8x3 m (NV-SO) och 0,4 m dj i en nivå. Rund- och bredkil. Stora block kvarlämnade i brottytan. Samt 2: Stenbrott 7x6 m (NV-SO) och 0,5 m dj i en nivå. Rund- och bredkil samt remmare. Skrotstensblock kvarligger.	ÖKL
L2026:1887	34	Småindustriområde	Stenbrott 20 x 12 m (V-O) 2,5 m dj i 5 nivåer. Remmare och rundkil. Stenskröt i varierande storlek och mycket puts. Möjlig arbetsplats med fundament centralt i brottet. Beläget i sluttning.	ÖKL
L2026:1889	42	Småindustriområde	Stenbrottsområde 50 x 35 m (NV-SO), består av två brottytor: Stenbrott 40 x 35 m (N-S), troligen storbrott, flera nivåer. Mkt skrotstenar med viss variation. Rundkil och remmare. Ingen tydlig arbetsplats men utifrån avslag möjligen på ett ställe i nedre delen (N). Består även av 41, södra delen: Stenbrott 12x5 m (NV-SO) och 1,3 m dj i en nivå. Rundkil. Skrotstensblock.	ÖKL

Bilaga 2 - Lämningslista

KMR	KUL nr	Lämningstyp	Beskrivning	Bedömning
L2026:1890	51	Småindustriområde	Stenbrott 22 x 10 m (N-S), bestående av två brottytor (N-S). Den södra; 13x7 m och 0,8 m h i två nivåer. Rundkil. I S område med skrotstenar av varierande storlek. Den norra; 10x8 m och 0,7 m dj i en nivå. Rundkil och remmare. Blockliknande skrotstenar kvarligger.	ÖKL
L2026:1893	55	Småindustriområde	Stenbrott 20 x 11 m (N-S). Består av två brottytor: 37: Stenbrott 5x6 m och 1,2 m dj i en nivå. Inga tydliga kilmärken men gatstensavfall, samt 38: Stenbrott 6x4 m (NV-SO) och 0,9 m dj. 1 nivå. Bredkil och remmare. Skrotstenar av varierande storlek. Spår av gatstensproduktion i NO.	ÖKL
L2026:1895	56	Fossil åker	Årderspår inom en yta av 2 x 1 m (V-O) och några centimeter som djupast. Fyllning av grå svagt humös sand utan kol	ÖKL
L2026:1896	57	Boplatslämning övrig	Grop cirka 0,6 m i diameter. Tydlig avgränsning i ytan, flammig fyllning av humös sand, små kolfnas.	Fornlämning

Bilaga 3 - Anläggning

Anl_nr	Hemvist	Typ	Form_yta	Djup_u_my	Beskrivning	Undersökning
1	S23	Grop	Oval	0,3	Tydlig avgränsning i ytan, flammig gråsvart humös fyllning små kolfnas i ytan. 0,6 x 0,5 m stor.	Ej undersökt
2	S27	Dike	Avlång	0,3	Otydlig avgränsning, fyllning av svartgrå sand. A äro, 10 djup, svagt flammiga lager, skålad botten. 1 x 0,5 m stor.	Delundersökt
3	S28	Dike	Avlång	0,3	Fyllning a svartgrå humös sand med enstaka kolbitar. 1,5 x 0,7 meter stor.	Ej undersökt
4	S36	Årderspår	Oregelbunden	0,3	Fyllning i årderspår grå svagt humös sand. Förekommer i den norra delen av schaktet, södra del uppenbarligen bortplöjda. I öst ledningsschakt. Cirka 2 x 2 meter stor yta.	Delundersökt





Granithöjden Mällby 1:16, Skee socken och Strömstad kommun, Västra Götalands län

Arkeologisk utredning – Stenåldersboplats och sentida lämningar

Under april 2026 genomförde Kulturlandskapet en arkeologisk utredning inom fastigheten Mällby 1:16 strax norr om Strömstad. Utredningen resulterade bland annat i att en boplats från stenålder samt närmare tjugo stenindustrilämningar registrerades i Kulturmiljöregistret. Boplatsen har under äldre stenålder legat i anslutning till havet som då gick in i det befintliga dallandskapet.

Området domineras dock av stenbrytning. De många stenbrotten utgörs huvudsakligen av småbrott där produktionen bedrivits i anslutning till brottytan. Stenbrotten har en ålderdomlig karaktär och kan huvudsak dateras till tiden för första världskriget.

www.kulturland.se

