

Gråberg 1:4 m fl, Hammarö socken och kommun, Värmlands län

Arkeologisk utredning steg 1 och 2. Boplatslämningar från medeltid



Annika Östlund

Kulturlandskapet rapporter 2026:4



Gråberg 1:4 m fl, Hammarö socken och kommun, Värmlands län

Arkeologisk utredning steg 1 och 2. Boplatslämningar från
medeltid

Annika Östlund

Administrativa uppgifter

Fastighet: Gråberg 1:4, Hult 1:13 och Torp 1:22 m fl, Hammarö socken, Hammarö kommun, Värmlands län

Länsstyrelsebeslut datum /dnr: 2025-06-12 / 4265-2025

Uppdragsnummer KMR (Fornsök): 202500925

Uppdragsgivare: Hammarö kommun

Fältarbetsperiod: 2025-08-19 - 2025-08-28

Projektnummer: 25061

Projektansvarig: Annika Östlund

Fältansvarig: Annika Östlund

Övrig personal: Jonna Wikström

För personalens meriter hänvisas till Kulturlandskapets hemsida.

Underkonsulter: Jordells entreprenad

Utredningsområdets storlek: 120 000 m²

Belägenhet i SWEREF 99 TM: Norr 6577300 m, Öst 417750 m

Höjd över havet: 50-60 meter

Digitalt dokumentationsmaterial: Mätfiler (ssf), fotografier (jpg), beskrivningar och listor (odt och ods)

Digitalt dokumentationsmaterial förvaltas av Kulturlandskapet.

Fynd: Har omhändertagits. Antal fyndposter: 2. Fynd förvaras hos

Kulturlandskapet fram till fyndfördelning.

Provmaterial: Ej analyserade ¹⁴C-prover förvaras hos Kulturlandskapet.

Gråberg 1:4 m fl, Hammarö socken och kommun, Värmlands län

Arkeologisk utredning steg 1 och 2

Boplatslämningar från medeltid

Kulturlandskapet rapporter 2026:4

© Kulturlandskapet 2026

Författare: Annika Östlund

Foton: Där fotograf ej anges är bilder tagna av fältpersonalen.

Omslagsbild framsida: Jonna mäter in anläggning 2 i schakt 7. Foto mot nordväst.

Bild baksida: Profil efter delundersökning av anläggning 6 i schakt 14. Foto mot sydost.

Orienteringskarta: Framställd av Kulturlandskapet med data från Länsstyrelsen i Värmland.

Topografisk grundkarta samt plankarta: Tillhandahållen av uppdragsgivaren.

Övriga kartor och situationsplaner: Framställda av Kulturlandskapet med data från Lantmäteriet.

Upphovsrätt: Om inget annat anges enligt Creative Commons licens CC BY.

Redigering och layout: Cecilia Wingård

Sökord: Boplats, flinta, hägnad, medeltid

Kulturlandskapet

Ekelidsvägen 5

457 40 FJÄLLBACKA

www.kulturland.se

kontakt@kulturland.se

Innehåll

Sammanfattning	1	Tolkning och antikvarisk bedömning	16
Inledning	2	Tolkning	16
Syfte	2	Antikvarisk bedömning	16
Utredningsområdet	2	Värdering av måluppfyllelsen	16
Tidigare undersökningar	3	Förslag på ytterligare åtgärder	16
Metod	3	Lagstiftning	16
Kart- och arkivstudier	5	Källor	19
Inventering	5	Bilagor	21
Utredningsresultat	5	Bilaga 1 - Enheter	22
Provgropar	8	Bilaga 2 - Anläggningar	24
Schakt	8	Bilaga 3- Lämningar	26
Anläggningar	10	Bilaga 4- Fyndlista	27
Fynd	11		
Analysresultat	14		
Lämningar	15		



Illustration 1. Hela Hammarö med utredningsområdet markerat. Även samtliga lämningar i KMR (Fornsök) är inlagda. Bakgrundskarta: Terrängkartan © Lantmäteriet.

Gråberg 1:4 m fl, Hammarö socken och kommun, Värmlands län

Arkeologisk utredning steg 1 och 2. Boplatslämningar från medeltid

Sammanfattning

Hammarö kommun planerar att uppföra bostäder inom fastigheterna Gråberg 1:4 m fl, i samband med detaljplan. Kulturlandskapet har därför fått i uppdrag av Länsstyrelsen i Värmlands län att utföra en arkeologisk utredning inom berörda ytor.

Tre fastigheter berörs: Hult, Gråberg och Torp. Vid Torp finns rikligt med lämningar från förhistorisk tid. Baserat på fornlämningsbilden är såväl Hult som Gråberg tillkomna under historisk tid. Den äldsta kartan som visar Hult är från 1801. Av denna framgår att den östra delen av utredningsområdet då utgjordes av åker.

Som ett resultat av inventering har två korta stengårdsgårdar registrerats, L2025:5030 och L2025:5034, övrig kulturhistorisk lämning.

I den västra och norra delen av utredningsområdet grävdes sex provgropar. Inga tecken på förhistoriska aktiviteter framkom. Inom den före detta åkermarken i öster togs tolv schakt upp. I fem av dessa framkom totalt tio anläggningar. Dessa utgörs av en ränna, tre eventuella stolphål, tre svårtolkade eldanläggningar, en grop och en sot- och kolkoncentration. Kol från anläggning 4 och 6 daterades till 1279-1394 e Kr respektive 1306-1422 e Kr, det vill säga medeltid. I schakt 15 framkom en slagen flinta, i schakt 17 ett bränt ben i ploglager, i schakt 13, 14 och 15 bitar av glaserat rödgods i ploglager, och i schakt 15 en (sentida) blyplomb.

Området med anläggningar har registrerats som boplatsområde, L2025:5009, fornlämning. Boplatsområdet har med stor sannolikhet en vidare utsträckning än registreringen visar.

Dateringarna visar på aktiviteter under 1300-talet. Vari dessa bestått är inte möjligt att fastslå baserat på utredningsresultaten. Är det en mer ursprunglig lokalisering av gården Hult vi har inom ytan? Då ytan i senare tid varit uppodlad, har alla eventuella spår i markytan utplånats.

Några av de anläggningar som inte daterades gav intryck av att ha blivit ursvallade. Det är inte otänkbart att dessa visar på äldre (förhistoriska) skeden inom ytan.

Kulturlandskapet anser att fornlämningar och övriga kulturhistoriska lämningar i första hand bör få kvarligga. I det fall detta inte är möjligt, bör boplatsområdet L2025:5009 omfattas av ytterligare antikvariska åtgärder. Avseende hägnaderna bedöms utförd dokumentation vara tillräcklig.

Fornlämningar är skyddade enligt 2 kap i Kulturmiljölagen (KML) och genom miljöbalkens (MB) generella hänsynsregler, där stor vikt läggs vid hänsyn till kulturlämningar och kulturmiljöer. Ansökan om ingrepp i lämningar lämnas till länsstyrelsen.

För fornlämningar gäller att de förutom själva lämningen även omges av ett så kallat fornlämningsområde. Fornlämningsområdet utgörs av ett så stort område på marken som behövs för att bevara fornlämningen och ge den tillräckligt utrymme med hänsyn till dess art och betydelse. Fornlämningsområdets storlek avgörs av länsstyrelsen från fall till fall.

Inledning

Syfte

Hammarö kommun planerar att uppföra bostäder inom fastigheterna Gråberg 1:4, Hult 1:13 och Torp 1:22 med flera, i samband med detaljplan. Kulturlandskapet har därför fått i uppdrag av Länsstyrelsen i Värmlands län att utföra arkeologisk utredning steg 1 och 2 inom berörda ytor, *illustration 1*.

Syftet med den arkeologiska utredningen var att ta reda på om idag okända fornlämningar berörs av det planerade arbetsföretaget. Utredningen ska preliminärt avgränsa nyupptäckta fornlämningar inom utredningsområdet, samt identifiera, motivera och antikvariskt bedöma både kända och nyupptäckta fornlämningar samt övriga kulturhistoriska lämningar.

Beslut om arkeologisk utredning fattades enligt 2 kap. Kulturmiljölagen.

Utredningsområdet

Utredningsområdet är beläget på cirka 50-60 meter över havet. Den västra delen ligger i det högre intervallet, och är småkuperad med berg i dagen, *illustration 2*. Den östra delen ligger

något lägre, sluttar flackt ner mot sydost, och utgörs av tidigare åkermark, *illustration 3*. Idag är i stort sett hela utredningsområdet skogbevuxet.

För 7000 år sedan var området den enda delen av Hammarön som låg ovan vatten. Spår efter mänsklig verksamhet från äldre stenålder saknas helt på Hammarö. Spåren från yngre stenålder är mycket fåtaliga; en tunnackig yxa har hittats vid Fiskvik på den södra delen av ön, men under yngre stenålder låg denna del av ön under vatten varför det är oklart hur yxan hamnat här.¹

Förutom två stensättningar, L2006:775 och L2006:776, väster om utredningsområdet, finns inga registrerade lämningar i närområdet, *illustration 4*. Det är tydligt att de metalltida gårdsplatserna har legat vid Hammars udde, Torp och Sätter, samt vid Djupsundsviken och Tye, se *illustration 1*. Många av stensättningarna på Hammarö ligger i anslutning till dessa miljöer, men lika många ligger mer perifert. De två stensättningar som ligger väster om utredningsområdet

¹ Hammarö kommun 2017



Illustration 2. Jonna spadar provgrop 5 i den västra delen av utredningsområdet. Terrängen utgjordes av bevuxta sänkor med berg i dagen här och där. Foto mot väster.

måste i dagsläget tolkas som perifert placerade, i förhållande till den tidens bebyggelse.

Även under medeltiden var det den norra delen av Hammarö som var den egentliga bygden. Här återfinns också merparten av den odlingsbara marken. Den i skriftliga handlingar först omnämnda gårdsenheten är frälsegården Vidön 1312.²

Lämningar efter en medeltida gårdsbildning har undersökts vid Djupsundet norr om Skoghall. Undersökningarna visade att det rörde sig om en övergiven gårdstomt från 1300-1600-talen bestående av spisrösen, stolphål och vallar.³ Det är ovanligt att den här typen av platser undersöks arkeologiskt, eftersom dagens bebyggelse ofta ligger på samma plats.

Norr om dagens bebyggelse vid Torp, söder om utredningsområdet, finns två områden med fossil åkermark, L2007:8578 och L2005:6843. Den senare undersöktes av Värmlands museum 2007.⁴ Genom 14C-dateringar kunde tre olika röjningsfaser beläggas: 980-1160 e Kr, 1205-1290 e Kr samt 1440-1640 e Kr. Inga spår av boplatskaraktär påträffades.

Tidigare undersökningar

Inga undersökningar har tidigare berört utredningsområdet. Under 2015, i samband med uppdatering av Hammarö kommuns kulturmiljöprogram, eftersöktes hållristningar inom lämpliga lägen; dock inte inom nu berörd yta då inga lämpliga lägen bedömdes finnas här.

Metod

Utredningen utfördes i flera steg.

Fältarbetet föregicks av kartstudier, där digitala historiska kartöverlägg gjordes. Detta för att få en uppfattning om tidigare markanvändning inom ytorna och sannolikheten för olika typer av lämningar.

Därefter inventerades ytorna. Förutom att eftersöka lämningar synliga ovan mark, eftersöktes även potentiella boplatslägen.

Slutligen undersöktes de identifierade potentiella boplatslägena. Inom den västra mer kuperade delen av området var det inte lämpligt att använda grävmaskin, varför provgropar togs upp för hand. Inom den östra ytan som utgörs av före detta åkermark användes istället grävma-



Illustration 3. Annika och maskinisten Felix tar upp schakt 7 inom den östra delen av utredningsområdet. Foto mot norr.

skin. Metallsökare användes sparsamt vid maskinschaktningen. Ett urval framkomna anläggningar delundersöktes och kolprover för datering insamlades.

Kulturhistoriska lämningar, grävnheter och anläggningar mättes in med RTK-GPS, beskrevs och fotograferades. Lagerföljden i schakt och provgropar dokumenterades med beskrivning och fotografi. Framkomna anläggningar dokumenterades i plan, samt i förekommande fall i profil. Arbetet dokumenterades löpande genom fotografering.

² Hammarö kommun 2017

³ Hammarö kommun 2017

⁴ Värmlands museum 2008

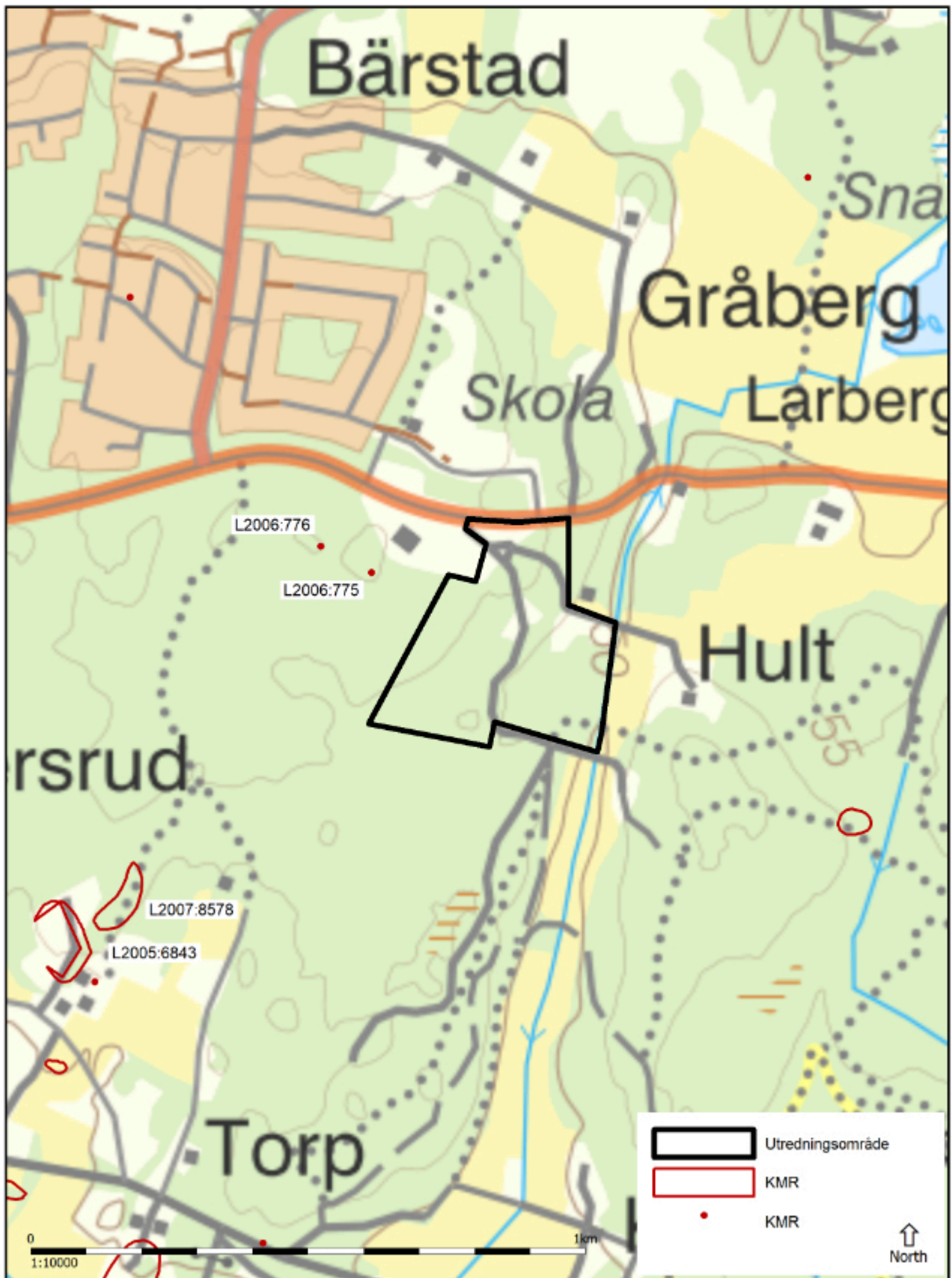


Illustration 4. Utredningsområdet. Närbelägna fornlämningar som nämns i texten är markerade. Bakgrundskarta: Terrängkartan © Lantmäteriet.

Utredningsresultat

Kart- och arkivstudier

Tre olika fastigheter berörs av utredningsområdet: Hult, Gråberg och Torp.

På en karta över Värmland från 1742 finns Gråberg och Torp utsatta, men inte Hult, *illustration 5*.⁵ Vid Torp finns rikligt med lämningar från förhistorisk tid⁶, vilket sannolikt pekar på etablerad bebyggelse i varje fall under yngre järnålder. Torp har ett första skriftligt belägg 1438.⁷ Baserat på fornlämningsbilden är såväl Hult som Gråberg tillkomna under historisk tid. Båda har ett första skriftligt belägg från 1498.⁸

Från samtliga berörda fastigheter finns kartor från storskifte respektive laga skifte⁹: Gråberg 1797 respektive 1848 och 1850, Hult 1801 respektive 1858, samt Torp 1786 respektive 1861, *illustration 6* och *Tabell 1*.

Den tidigaste kartan som visar Hult är storskifte från 1801.¹⁰ Av denna framgår att den östra delen av utredningsområdet då utgjordes av åker. Ytan fortsätter att brukas som åker i följande historiska kartor, men är delvis igenlagd på ekonomiska kartan från 1964.¹¹ Av kartorna över Gråberg och Torp framgår att resten av utredningsområdet, under 1800- och 1900-tal, utgörs av utmark till de berörda fastigheterna. Undantag utgörs av en mindre yta i den sydvästra delen av utredningsområdet, vilken tillhört Hult och benämns 'Hults äng' i kartorna.¹²

Inventering

Ytan som motsvarar 'Hults äng' omgärdas och genomkorsas av åker- och tegdiken. Invid och delvis avgränsande den östra delen av denna yta finns en kort stengärdesgård, eller stensträng, *illustration 7*. Den är 6 meter lång, 1,1 meter bred och 0,4 meter hög, och har registrerats som L2025:5030, Hägnad. Själva åkerytan har, i sam-



Illustration 5. Utsnitt ur geografisk karta över Värmland från 1742. Källa Lantmäteriet.

råd med länsstyrelsen, inte registrerats.

Invid den före detta åkermarken inom Hult, i dess nordvästra del och avgränsande den samma mot dike, äldre väg samt tomtmark, finns ytterligare en stengärdesgård, *illustration 8*. Denna är 24 meter lång, intill 1,5 meter bred och 0,6 meter hög. Längs den östra delen finns en hög med röjningssten intill och norr om själva muren. Denna stengärdesgård har registrerats som L2025:5034, Hägnad.

Registrerade lämningar framgår av Bilaga 3.

Även inom och avgränsande den tidigare åkermarken inom Hult finns ett stort antal åker- och tegdiken. Många av dem stämmer väl överens med tegavgränsningarna i det äldre kartmaterialet, och många är synliga i lidardata/terrängkuggning. Dessa har, i samråd med länsstyrelsen, inte registrerats.

I den östra delen av utredningsområdet finns ytterligare ett antal strukturer vilka inte heller har registrerats:

I den södra delen finns ett äldre sandtag, även det väl synligt i terrängkuggningen. Tåktgropen är cirka 10 x 10 meter stor och intill 1,2 meter djup.

I den östra delen ska det enligt uppgift finnas en samfällad brunn, det bör vara denna som syns i fastighetskartan. Här kan dock inget ses i terrängen; kanske inte oväntat längs vad som rimligen är själva vattenledningen, men heller inte där själva brunnen borde vara. Cirka 35 meter

⁵ Lantmäteristyrelsens arkiv 1742, Geografisk karta Värmland

⁶ KMR

⁷ Hammarö kommun 2017

⁸ Hammarö kommun 2017

⁹ Lantmäterimyndigheternas arkiv 1850, 1858, 1861; Lantmäteristyrelsens arkiv 1786, 1797, 1801, 1848, 1858

¹⁰ Lantmäteristyrelsens arkiv 1801, Storskifte Hult

¹¹ Rikets allmänna kartverks arkiv 1964, Ekonomiska kartan

¹² Lantmäterimyndigheternas arkiv 1861, Laga skifte Torp

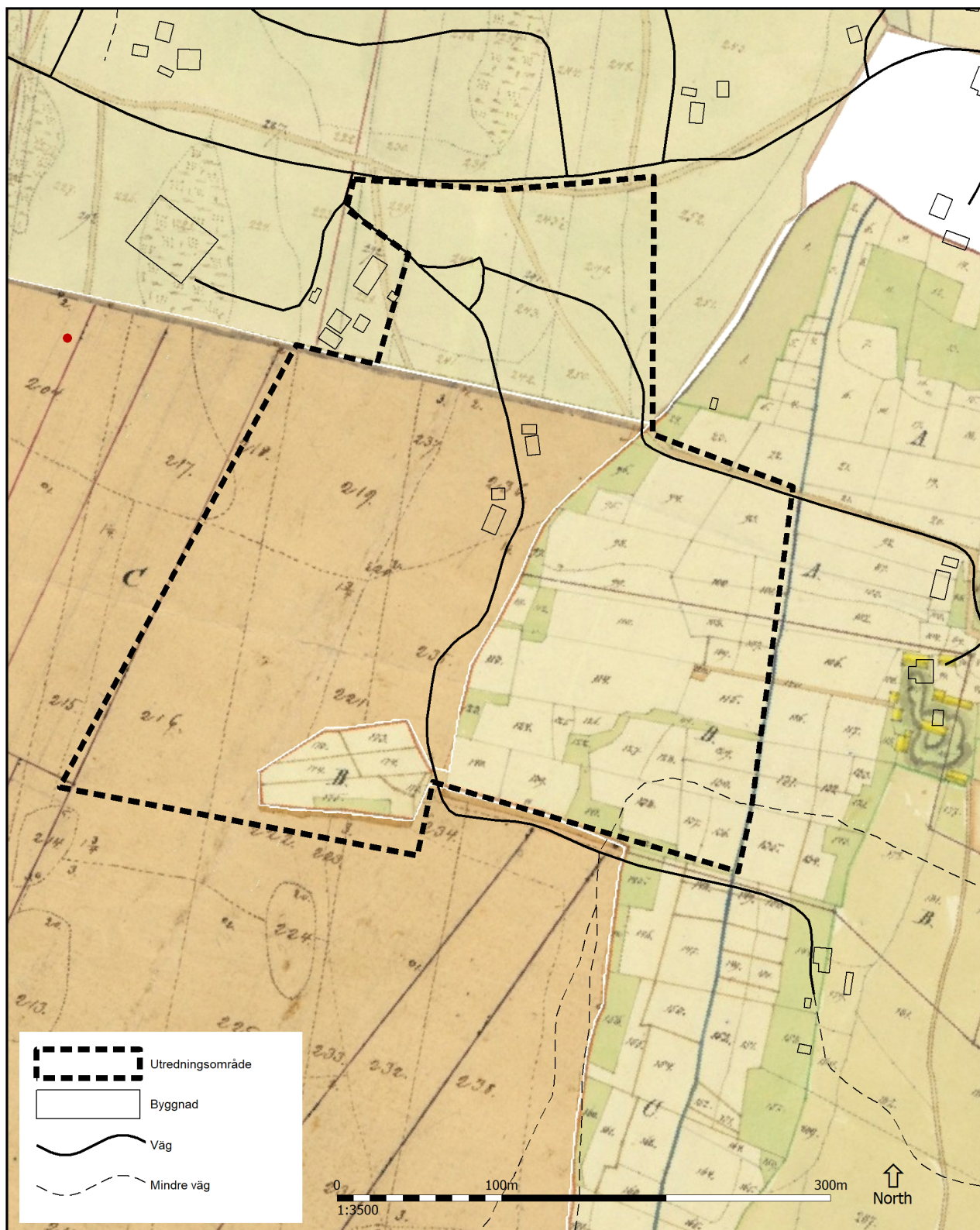


Illustration 6. Utsnitt ur laga skifteskartor från de tre berörda fastigheterna – Gråberg, Hult och Torp – från 1848, 1858 och 1861. Inlagt ovanpå är dagens vägar och bebyggelse. Källa Lantmäteriet.

nordväst om denna – och av allt att döma intill en äldre brukningsväg¹³ – finns en fyrkantig grop, 1,6 x 1,4 meter stor och 0,4 meter djup, vars funktion är helt okänd, *illustration 9*. Cirka 10 meter VNV om denna grop, i brukningsvägens

längdriktning, finns någon slags vall, cirka 0,3 meter hög och någon meter bred, *illustration 10*. Även här är funktionen helt okänd.

Vidare har vi fått uppgifter om att det i den norra delen av området ska ha funnits en handelsträdgård. Denna är dock inte synlig i något

¹³ Ortofotofoto från 1970-tal på <https://kartbild.com>

Tabell 1 Storskifte och laga skifte

Ort / Berörda registerenheter	Årtal	Åtgärd	Arkiv	Aktbeteckning	Lantmätare
Gråberg nr 1	1797	Storskifte	Lantmäteristyrelsens arkiv	R32-12:1	Elias Alexander Pfeiffer
Gråberg nr 1	1848	Laga skifte	Lantmäteristyrelsens arkiv	R32-12:2	Lorens Laurell
Gråberg 1:2 m fl	1850	Laga skifte	Lantmåterimyndigheternas arkiv	17-haö-81	Lorens Laurell
Hult nr 1	1801	Storskifte	Lantmäteristyrelsens arkiv	R32-19:1	Elias Alexander Pfeiffer
Hult nr 1	1858	Laga skifte	Lantmäteristyrelsens arkiv	R32-19:2	Oskar Ignelius
Hult 1:2 m fl	1858	Laga skifte	Lantmåterimyndigheternas arkiv	17-haö-98	Oskar Ignelius
Torp nr 1	1786	Storskifte	Lantmäteristyrelsens arkiv	R32-43:1	Ernst Fredrik Rystedt, Johan Adam Fineman
Torp 1:2 m fl	1861	Laga skifte	Lantmåterimyndigheternas arkiv	17-haö-104	C M Lanner (?), Gustav Liutmark (?)

kartmaterial eller i några ortofoton. I detta område finns en yta som ger ett vagt intryck av att vara planerad, samt en jordhög som skulle kunna ha samband med en eventuell handels-

trädgård. Vår informant pekade också ut ett bestånd hallon, som ska vara förrymda trädgårdshallon från denna handelsträdgård och inte vilda dito. Partiet med hallon syns på *illustration 11*.



Illustration 7. Den korta och glesa enkelmuren i anslutning till Hults äng, L2025:5030 Hägnad. Foto mot öster.



Illustration 8. Sektion i den norra delen av den längre enkelmuren som tidigare avgränsat en del av odlingsytan inom Hult. L2025:5034 Hägnad. Foto mot söder.



Illustration 9. Gropen i anslutning till den äldre brukningsvägen inom Hult. Funktionen är okänd, och den har inte registrerats i KMR. Foto mot söder.



Illustration 10. På bilden syns gropen i illustration 9 till vänster, intill vägbanken. Annika står vid den vall som också ligger i brukningsvägens sträckning. Ingen av dessa är registrerade i KMR. Foto mot väster.



Illustration 11. Annika mäter in schakt 15. Till höger bakom schaktet syns ett snår med hallon som enligt en informant ska vara rester efter en handelsträdgård som ska ha funnits här. Foto mot öster.



Illustration 12. Den stensamling som påträffades i den västra delen av utredningsområdet. På bilden är endast ett fåtal av de tolv stenarna synliga, men det framgår att stenarna ligger glest. Den har inte registrerats i KMR. Foto mot norr.

Även i den västra delen påträffades en struktur vid inventering som ej registrerades: Inom en cirka 2,7x1,2 meter stor yta syntes tolv stenar, 0,15-0,3 meter stora, utspridda på en flat berg-häll, *illustration 12*. Läget och utseendet skulle kunna motsvara en liten stensättning eller ett raserat gränsmärke. Då antalet stenar var ytterst ringa bör det inte vara en stensättning. Intrycket av kartstudierna var att fastigheterna legat tämligen stabilt, varför det även kändes tveksamt att tolka strukturen som ett gränsmärke. Å andra sidan kan 'Hults äng' belägen inom Torps ägor indikera förändringar i detta parti.

Provgropar

I den västra och norra delen av utredningsområdet, där det bedömdes som svårtillgängligt för maskin, grävdes sex provgropar inom tre ytor, *illustration 13*, samt 2, 14 och 15. Inga tecken på förhistoriska aktiviteter kunde iaktas.

Samtliga grävningar beskrivs i Bilaga 2.

Schakt

Inom den före detta åkermarken i öster togs tolv schakt upp, *illustration 13*. I fem av dessa framkom anläggningar. I ploglagret och i övergång mot undergrunden framkom kolfnas i samtliga

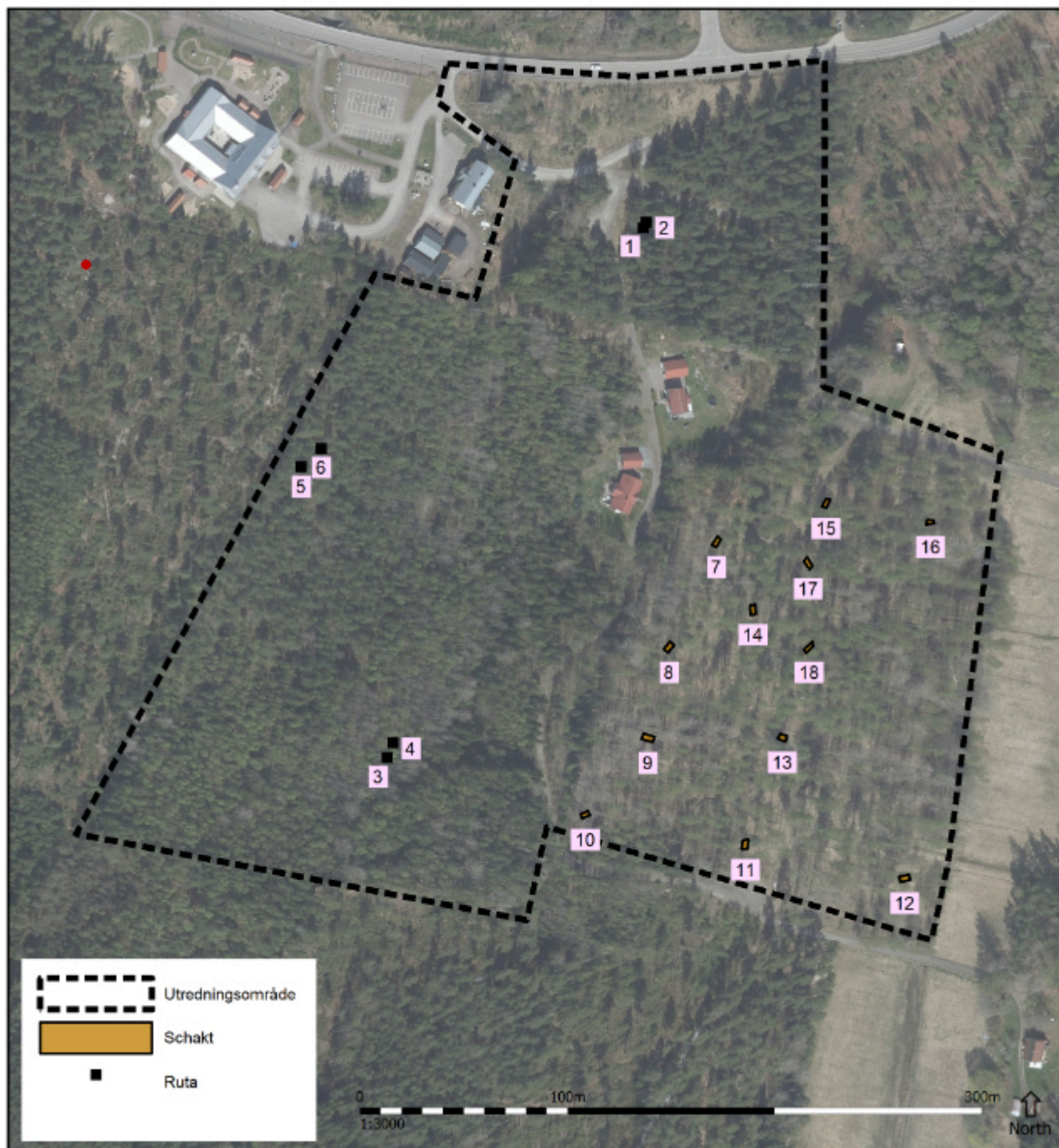


Illustration 13. Upptagna schakt och provgropar inom utredningsområdet. Som bakgrund har använts ortofoto, © Lantmäteriet.



Illustration 14. Rutorna 1 och 2 togs upp i den norra delen av utredningsområdet. Jonna beskriver ruta 2. Foto mot nordost.



Illustration 15. Rutorna 3 och 4 togs upp i anslutning till Hults äng, inom ett lägre och något flackare parti i den sydvästra delen av utredningsområdet. Jonna gräver i ruta 4. Foto mot öster.



Illustration 16. Profil i schakt 14. I detta schakt framkom anläggning 6. Foto mot öster.

schakt, men mindre rikligt mot sydost. Inga fynd framkom förutom en slagen flinta, i schakt 15.

Lagerföljden i schakten utgörs av ett 0,2-0,3 meter tjockt ploglager av sandig eller siltig humus, samt därunder av sand, och i ett fall av silt, i det område där anläggningar framkom, *illustration 16*. Längre söderut bestod undergrunden av sand eller silt, och i öster av lerig silt/siltig lera.

Samtliga grävener beskrivs i Bilaga 1.

Anläggningar

I fem schakt framkom anläggningar, *illustration 17*.

I schakt 7 framkom anläggning 1, en 1,6 x 0,45 meter stor ränna som delundersöktes och befanns vara endast 0,05 meter djup, *illustration 18*. Fyllningen bestod av något grusig gråbrun sand med kolbitar och två bitar bränd lera. I kanten av anläggningen, mot undergrunden, fanns vit sand. I schakt 7 framkom även anläggning 2, ett eventuellt stolphål, 0,25 x 0,2 meter stort, som inte undersöktes. Fyllningen i ytan utgörs av mörkbrun humös silt med kolbitar i.

I schakt 8 framkom två anläggningar, 3 och 4, vilka kan utgöras av stolphål eller härdar, *illustration 19*. De var ungefär likstora – 0,6 x 0,45 meter respektive 0,5 meter i diameter – och har inte undersökts. Fyllningarna i ytan utgörs av

mörkbrun humös silt med kolbitar i.

I schakt 14 framkom anläggning 6, en troligen delvis sönderplöjd och svårdefinierad anläggning som kan tänkas utgöras av en härd, *illustration 20*. Den var 1,2 meter lång och 0,35 meter bred. Den delundersöktes och befanns vara 0,09 meter djup. Fyllningen utgörs av sot och kol.

Även i schakt 7 framkom vad som kan vara en härd, anläggning 7, *illustration 21*. Denna gav dock intryck av att snarare vara ursvallad. Den var 0,85 x 0,5 meter stor, och fyllningen bestod i ytan av flammig sotig sand med enstaka kolbitar. Denna anläggningen undersöktes inte.

I schakt 17 slutligen framkom tre svårtydda anläggningar, *illustration 22*. Ingen av dessa undersöktes. Anläggning 8 var 0,8 meter i diameter, och hade en fyllning som i ytan bestod av flammiga partier av rödbrun, mörkbrun och grå silt, med sot och kol. Anläggningen genomkorsas av plogspår och kanske djurgångar, och kan eventuellt vara två anläggningar.

Anläggning 9 utgjordes av en sot- och kolkoncentration som framträdde i kanten av schaktet varför storlek är okänd; dock minst 0,3 meter stor. Fyllningen utgjordes av sotig fin sand och ljusgrå fin sand, med kolbitar.

Anläggning 10 slutligen utgörs av en eventuell

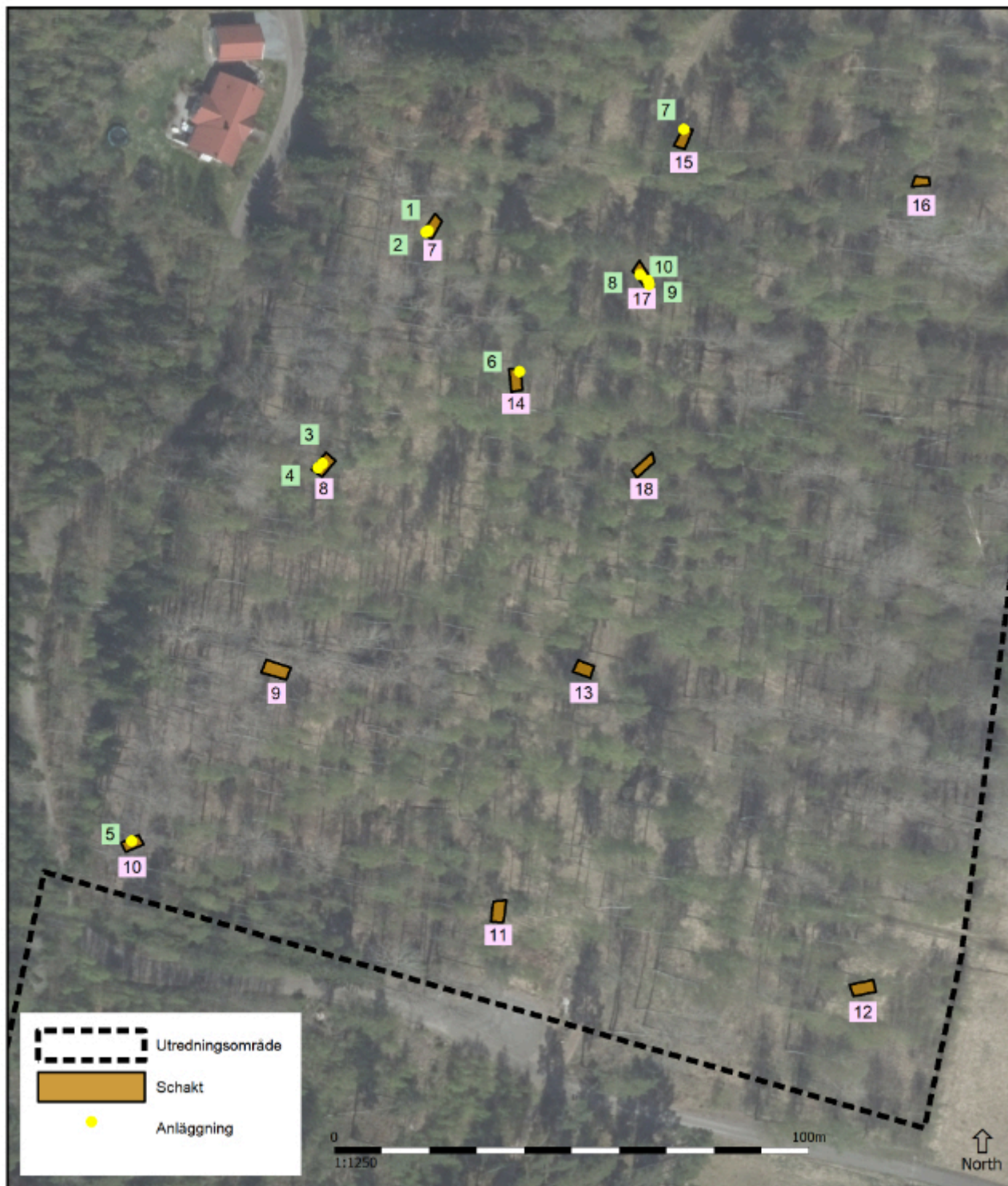


Illustration 17. På kartan redovisas de anläggningar som framkom vid schaktningen. Även anläggning 5 i schakt 10 redovisas, trots att den bedömts som naturlig. Som bakgrund har använts ortofoto, © Lantmäteriet.

hård, som i så fall är tämligen ursvallad. Den var 0,2 x 0,25 meter stor, med en flammig och otydlig fyllning av mörkbrun fin sand med kol.

Även i schakt 10 i sydväst framkom en ore-gelbunden och flammig fläck av sot och kol som mättes in som anläggning 5, men känslan vid framrensning är snarare natur än kultur varför den utgått.

Anläggningar redovisas i Bilaga 2.

Fynd

I schakt 15 framkom en slagen flinta. I övrigt framkom inga fynd av tydligt förhistorisk karaktär. I schakt 17 framkom ett bränt ben i ploglager, men det har inte kunnat artbestämmas.

I samtliga schakt utom schakt 12 och 16 framkom enstaka bitar tegel i matjorden. I schakt 13, 14 och 15 framkom bitar av glaserat



Illustration 18. Anläggning 1, ränna, samt anläggning 2, ett eventuellt stolphål, i schakt 7. Foto mot norr.



Illustration 19. Anläggning 3 och 4, möjligen stolphål, i schakt 8. Notera stenarna på ytan av anläggning 4. Foto mot norr.



Illustration 20. Anläggning 6, någon typ av eldstad, i schakt 14. Anläggningen är den som är svart av kol i kanterna, och den är skadad av plogspår som korsar den. Foto mot öster.



Illustration 21. Den flammiga anläggning 7, möjligen en ursvallad eldstad, i schakt 15. Foto mot norr.

Tabell 2 Fynd

Hemvist	Tegel	Rödgoods	Bränd lera	Flinta	Bränt ben	Blyplomb	Porslin
Ruta 1	-	-	-	-	-	-	-
Ruta 2	-	-	-	-	-	-	-
Ruta 3	-	-	-	-	-	-	-
Ruta 4	-	-	-	-	-	-	-
Ruta 5	-	-	-	-	-	-	-
Ruta 6	-	-	-	-	-	-	-
Schakt 7	Ja	-	-	-	-	-	-
Anl 1, schakt 7	-	-	2	-	-	-	-
Schakt 8	Ja	-	-	-	-	-	-
Schakt 9	Ja	-	-	-	-	-	-
Schakt 10	Ja	-	-	-	-	-	-
Schakt 11	Ja	-	-	-	-	-	-
Schakt 12	-	-	-	-	-	-	-
Schakt 13	Ja	5	-	-	-	-	-
Schakt 14	Ja	2	-	-	-	-	-
Schakt 15	Ja	2	-	1	-	1	-
Schakt 16	-	-	-	-	-	-	-
Schakt 17	Ja	-	-	-	1	-	1
Schakt 18	Ja	-	-	-	-	-	-

rödgoods i ploglagret. I schakt 13 och 15 (fynd nummer 2 och 4) kan det möjligen röra sig om yngre glaserat rödgoods, från 14- 15- eller 1600-tal.¹⁴ I schakt 15 framkom dessutom en (sentida) blyplomb. I schakt 17 framkom en bit porslin, lite oväntat utredningens enda.

En del fynd togs in för bedömning. Merparten har därefter kasserats. De skärvor av rödgoods som bedöms kunna vara från 14- 1600-tal har tagits om hand.

Fynd redovisas i *Tabell 2* samt *Bilaga 4*.

Analysresultat

Analysrapporterna finns att ladda ner på Forsök, samt på Kulturlandskapets hemsida.

¹⁴ Forsblom Ljungdahl muntligen 2026-02-23

Tabell 3 Vedartsanalys och 14C-analys

Prov nr	Anl nr	Lämning nr	Vedart	Cedad nr	BP-år	$\Delta^{13}C$ (‰)	Datering 68,2%	Datering 95,4%
4	1	L2025:5009	Bark/näver	-	-	-	-	-
7	4	L2025:5009	Gran	LTL 34756	659±30	-	1287 (30,9%) 1311 calAD 1361 (37,3%) 1387 calAD	1279 (48,0%) 1326 calAD 1352 (47,5%) 1394 calAD
9	6	L2025:5009	Tall	LTL 34757	575±30	-	1323 (47,1%) 1356 calAD 1392 (21,2%) 1407 calAD	1306 (61,3%) 1365 calAD 1384 (34,2%) 1422 calAD

OxCal v4.4.4 Bronk Ramsey (2021); r:5 Atmospheric data from Reimer et al (2020)



Illustration 22. Anläggningarna 8, 9 och 10, i schakt 17. Jonna rensar anläggning 10. Anläggningarna var skadade och otydliga. Foto mot norr.

Resultaten redovisas i *Tabell 3*.

Vedartsanalys

Tre kolprover sändes till Vedlab, Falun, för vedartsanalys: Prov 4 från anläggning 1 (ränna); prov 7 från anläggning 4 (stolphål); samt prov 9 från anläggning 6 (hård).

Prov 7 och 9 från anläggning 4 respektive 6 innehöll kol från gran respektive tall. Prov 4 från anläggning 1 innehöll endast kol från bark eller

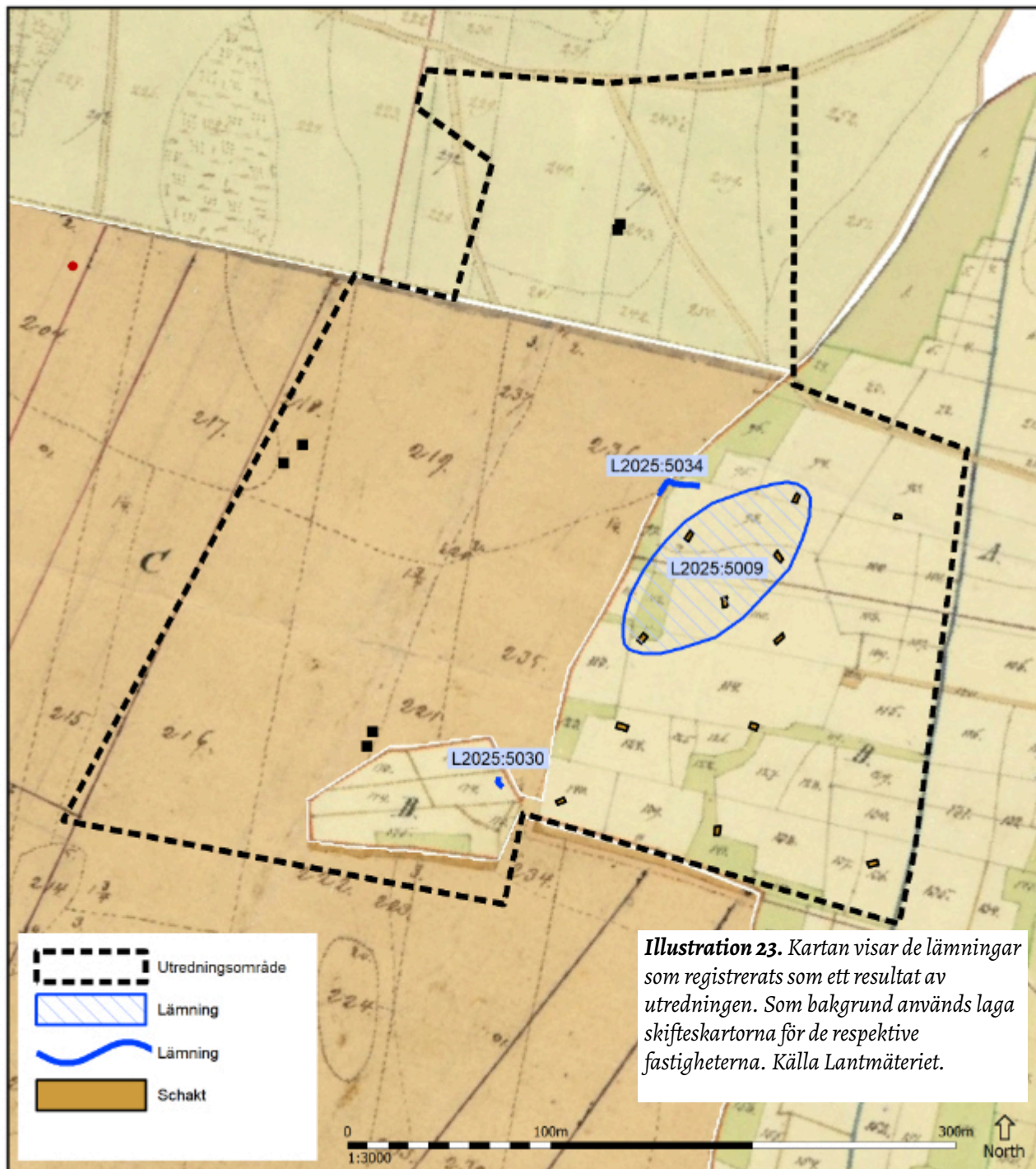


Illustration 23. Kartan visar de lämningar som registrerats som ett resultat av utredningen. Som bakgrund används laga skifteskartorna för de respektive fastigheterna. Källa Lantmäteriet.

näver. Trädslag går inte att avgöra.¹⁵

¹⁴C-analys

Prov 7 och 9 från anläggning 4 respektive 6 kunde dateras till 1279-1394 e Kr respektive 1306-1422 e Kr, det vill säga medeltid.¹⁶

Lämningar

Förutom de två nyregistrerade hägnaderna, L2025:5030 och L2025:5034 – båda med antikvarisk bedömning övrig kulturhistorisk läm-

ning – har ett boplatssområde registrerats, L2025:5009, illustration 23. Boplatssområdet bedöms som fornlämning.

Boplatssområdet omfattar ytorna för schakt 7, 8, 14, 15 och 17, det vill säga de schakt där anläggningar framkom. Ytan är cirka 120 x 55 meter stor, och de ingående anläggningarna utgörs av fyra härdar, tre stolphål (som eventuellt kan utgöras av härdar eller gropar), en ränna och en grop. Fyndmaterialet utgörs av en slagen flinta och rödgods.

Lämningarna redovisas i Bilaga 3.

¹⁵ Danielsson 2025

¹⁶ Calcagnile 2026

Tolkning och antikvarisk bedömning

Tolkning

Boplatsområdet, L2025:5009, är beläget i före detta åkermark. Ytan är flack och svagt sluttande neråt mot öster och söder. Boplatsområdet avgränsas av schakten som innehöll anläggningar, men har med stor sannolikhet en vidare utsträckning. I väster bör den avgränsas där ytan övergår i stenig terräng, eller diken och väg med stenig terräng på andra sidan vägen. I öster bör den avgränsas vid en något skarpare sluttning ner mot fuktigare partier. Det är heller inte otänkbart att den har en vidare utsträckning norr om plangränsen. Avgränsningen tar i nuläget inte hänsyn till förekomsten av rödgods i schakten. Rödgods framkom - i ploglager - i schakt 13, 14 och 15, där schakt 13 ligger utanför den nuvarande avgränsningen och schakt 14 och 15 innanför.

Även i schakt 10 i sydväst framkom en oregelbunden och flammig fläck av sot och kol som mättes in som en anläggning, se *illustration 16*, men känslan vid framrensning var snarare natur än kultur. Vi har därför inte låtit den ingå i boplatsområdet, eller registrerat den som ensamliggande.

Dateringarna visar på aktiviteter under 1300-talet. Vari dessa bestått är inte möjligt att fastslå baserat på utredningsresultaten. Är det lämningar efter bebyggelse vi ser? I anläggning 1, rännan i schakt 7, framkom två bitar bränd lera. Kan dessa komma från en byggnad? Då ytan i sen tid varit uppodlad, har alla eventuella spår i markytan – exempelvis syllstenar eller vallar – utplånats. Har området hört till Gråberg, Hult eller Torp? Sedan ivarjefall 1801 ligger området inom fastigheten Hult. Hult har ett första skriftligt belägg från 1498¹⁷, men kan naturligtvis vara äldre. Är det en mer ursprunglig lokalisering av gården Hult vi har inom ytan? När Hult fått sin nuvarande placering är inte känt, men det har ivarjefall skett före 1801 vilket visas av kartmaterialet från denna tid. Under den stora agrarkrisen under 1300-talet ödeläggs många gårdar på den värmäländska landsbygden. De jordbrukande enheterna minskar i omfattning under agrarkrisen på grund av klimatförsämringar och befolkningsmässig nedgång i efterdyningarna av digerdöden. Vissa gårdar slås samman medan andra överges helt.¹⁸ Kanske har området inom utredningsom-

rådet övergivits i samband med detta.

Vid Torp finns belägg för nyröjning, dels under 1200-tal och dels under 14-1600-tal, endast 800-900 meter sydväst om utredningsområdet. Det är inte otänkbart att lämningarna inom utredningsområdet kan ha tillkommit inom ramen för utmarksbruk bedrivet från gården Torp, även om detta kanske verkar mer långsökt. Gråberg ligger endast 700 meter norr om, och teoretiskt sett kan samma resonemang gälla här.

Några av de anläggningar som inte daterades gav intryck av att ha blivit svallade. Det är inte otänkbart att dessa visar på äldre (förhistoriska) skeden inom ytan.

Antikvarisk bedömning

Utredningen visar att det finns en fornlämning inom utredningsområdet:

- L2025:5009, boplatsområde.

Inom utredningsområdet finns även två övriga kulturhistoriska lämningar:

- L2025:5030, hägnad.
- L2025:5034, hägnad.

Värdering av måluppfyllelsen

Att endast sex provgropar togs upp kan anses vara i minsta laget. I övrigt anses målen med utredningen vara uppfyllda. Inga avvikelser har rapporterats.

Förslag på ytterligare åtgärder

Kulturlandskapet anser att fornlämningar och övriga kulturhistoriska lämningar i första hand bör få kvarligga.

I det fall detta inte är möjligt, bör boplatsområdet L2025:5009 omfattas av ytterligare antikvariska åtgärder. Avseende hägnaderna bedöms utförd dokumentation vara tillräcklig.

Om L2025:5009 utgörs av boplatslämningar från medeltid, är det en relativt sällsynt typ av lämning som det nu finns möjlighet att undersöka och inhämta ny kunskap om.

Lagstiftning

Fornlämningar är skyddade enligt 2 kap i Kulturmiljölagen (KML) och genom miljöbalkens (MB) generella hänsynsregler, där stor vikt läggs vid hänsyn till kulturlämningar och kul-

¹⁷ Hammarö kommun 2017

¹⁸ Värmlands museum 2008

turmiljöer. Ansökan om ingrepp i lämningar lämnas till länsstyrelsen.

För fornlämningar gäller att de förutom själva lämningen även omges av ett så kallat fornlämningsområde. Fornlämningsområdet utgörs av ett så stort område på marken (eller sjöbotten) som behövs för att bevara fornlämningen och ge den tillräckligt utrymme med hänsyn till dess art och betydelse. Fornlämningsområdets storlek avgörs av länsstyrelsen från fall till fall.

Kulturhistoriska lämningar är ett samlingsbegrepp som omfattar både fornlämningar och övriga kulturhistoriska lämningar. Kulturhistoriska lämningar är spåren efter människors verksamhet i landskapet som tillkommit genom äldre tiders bruk. Även de kulturhistoriska lämningar som inte är fornlämningar är en viktig del av kulturmiljön.

KML syftar till att skydda och vårda kulturmiljöer. Ansvaret för kulturmiljön delas av alla. Såväl enskilda som myndigheter ska visa hänsyn och aktsamhet mot kulturmiljön (KML kap 1).

Inom begreppet miljö i MB ryms även kulturmiljö. MB's hänsynsregler ställer krav på att undvika skador på områden och miljöer som innehåller kulturvärden (MB kap 1). Även övriga kulturhistoriska lämningar omfattas av det generella skydd för kulturmiljön som ges i MB. MB ger också möjlighet att ställa krav på att en verksamhetsutövare ska utföra kompensationsåtgärder för eventuell skada som uppstår (MB kap 2). En arkeologisk undersökning enligt KML är inte att betrakta som en kompensationsåtgärd i lagens mening.

Källor

Litteratur

Hammarö kommun	2017	<i>Kulturmiljöprogram för Hammarö kommun, Värmlands län.</i>
Värmlands museum	2008	<i>Fossil åkermark vid Torp - Hammarö socken och kommun, Värmlands län.</i> Värmlands Museums dnr 07-270-205. Värmlands Museum, Enheten för kulturmiljö.

Analysrapporter

Calcagnile, Lucio	2026	<i>Results of Radiocarbon Dating.</i> Rif.CEDAD: 20206_0012.
Danielsson, Erik	2025	<i>Vedartsanalyser på material från Värmland, Hammarö L2025:5009.</i> Vedlab rapport 25078.

Muntliga källor

Forsblom Ljungdahl, Veronica (Arkeologerna)		Ang datering av rödgods. Epost dat 2026-02-23.
--	--	--

Digitala källor

Kartbild.com		https://kartbild.com Ortofoto: årtal – 1975
Kulturmiljöregistret, KMR		Fornsök, https://app.raa.se/open/fornsok/

Kartor

Lantmäterimyndigheternas arkiv	1850	17-haö-81 Hammarö Gråberg 1:2 m fl, Laga skifte
Lantmäterimyndigheternas arkiv	1858	17-haö-98 Hammarö Hult 1:2 m fl, Laga skifte
Lantmäterimyndigheternas arkiv	1861	17-haö-104 Hammarö Torp 1:2 m fl, Laga skifte
Lantmäteristyrelsens arkiv	1742	R17 Värmland. Geografisk karta
Lantmäteristyrelsens arkiv	1786	R32-43:1 Torp nr 1, Storskifte
Lantmäteristyrelsens arkiv	1797	R32-12:1 Gråberg nr 1, Storskifte
Lantmäteristyrelsens arkiv	1801	R32-19:1 Hult nr 1, Storskifte
Lantmäteristyrelsens arkiv	1848	R32-12:2 Gråberg nr 1, Laga skifte
Lantmäteristyrelsens arkiv	1858	R32-19:2 Hult nr 1, Laga skifte
Rikets allmänna kartverks arkiv	1964	J133-10D6e64 Ekonomiska kartan, Hammarö, 10D6e64

Bilagor

Bilaga 1 - Enheter

Bilaga 2 - Anläggningar

Bilaga 3- Lämningar

Bilaga 4 - Fyndlista

Bilaga 1 - Enheter

Typ	Enhet nr	Längd (m)	Bredd (m)	Minsta dj (m)	Största dj (m)	Markslag	Jordart	Beskrivning	Anl	Fynd	Prov	Lämningsnr
Ruta	1	0,5	0,5	0,1	0,15	Kuperad skogsmark	Sand	0-0,05/0,07 förna, 0,07-0,1 grå sand (urlakningslager), därunder röd sand (anrikningslager). Lite rötter, enst småsten. Spridda små kolbitar. Nära omr högsta punkt, O om och nedanför liten bergknalle.	-	-	Ja	-
Ruta	2	0,5	0,5	0,1	0,12	Kuperad skogsmark	Sand	0-0,06 förna, därunder grå sand. Många rötter och upp till 0,15 m st stenar. Spridda små kolbitar. Nära omr högsta punkt, O om och nedanför liten bergknalle.	-	-	Ja	-
Ruta	3	0,6	0,5	0,1	0,12	Kuperad skogsmark	Sand, ngt grusig	0-0,07 förna och humus, därunder ljusröd sand, ngt enst småsten. Rötter. Kolprov i kolfläck i övergång förna/sand. Även spridd kol, som avtar med djupet.	-	-	Ja	-
Ruta	4	0,5	0,5	0,15	0,13	Kuperad skogsmark	Sand	0-0,7 m förna, därunder ljusröd sand (anrikningslager) i V halvan, och grå sand (urlakningshorisont) i O. Spridda små kolbitar.	-	-	-	-
Ruta	5	0,5	0,5	0,12	0,2	Kuperad skogsmark	Sandig silt	0-0,15 m förna, därefter rödbrun sandig silt. Väldigt mycket små och stora rötter samt stenar. Även enstaka kolbitar.	-	-	-	-
Ruta	6	0,7	0,6	0,1	0,18	Kuperad skogsmark	Silt	0-0,13 m förna m torv, därunder röd silt. Några stenar intill 0,2 m stora. Rötter. Enstaka kolbitar i V delen.	-	-	Ja	-
Schakt	7	5	3	0,1	0,2	Naturområde, fd åker	Sand	0-0,2 humös sand (ploglager), därunder röd sand. Spridda små kolbitar och enstaka bitar tegel.	Anl 1 och 2	-	Ja	L2025:5009
Schakt	8	4,5	3	0,15	0,25	Naturområde, fd åker	Silt	0-0,2 m humös silt (ploglager), därunder ljus silt. Spridda små kolbitar och enstaka bitar tegel.	Anl 3 och 4	-	Ja	L2025:5009
Schakt	9	6	3	0,25	0,35	Naturområde, fd åker	Sand	0-0,3 humös sandig silt (ploglager), därunder röd smågrusig sand. Spridda små kolbitar och enstaka bitar tegel. Trol åkerdike i O-V.	-	-	-	-

Typ	Enhet nr	Längd (m)	Bredd (m)	Minsta dj (m)	Största dj (m)	Markslag	Jordart	Beskrivning	Anl	Fynd	Prov	Lämningsnr
Schakt	10	4,5	2,5	0,2	0,3	Naturområde, fd åker	Grusig sand	0-0,28 förna och humös silt (ploglager), därunder nästan vit grusig sand. Spridda små kolbitar och enstaka bitar tegel.	Anl 5	-	Ja	-
Schakt	11	4	2,5	0,2	0,35	Naturområde, fd åker	Silt	0-0,3 m siltig humus (ploglager), därunder ljus silt. Spridda små kolbitar och enstaka bitar tegel.	-	-	-	-
Schakt	12	6	3	0,2	0,3	Naturområde, fd åker	Silt och lerig silt	0-0,25 siltig humus, därunder flammig undergrund av ljus silt och ljusröd lerig silt. Enst kol i ploglager. Lägsta punkten inom planområdet, friskt/fuktigt.	-	-	-	-
Schakt	13	3,5	2,5	0,25	0,35	Naturområde, fd åker	Sand	0-0,3 m sandig humus (ploglager), därunder sand. Spridda små kolbitar och enstaka bitar tegel. Glaserat rödgods i ploglager.	-	Ja	-	-
Schakt	14	4,5	2,5	0,25	0,3	Naturområde, fd åker	Sand	0-0,3 sandig humus, därunder sand. Spridda små kolbitar och enstaka bitar tegel. Glaserat rödgods i ploglager.	Anl 6	Ja	Ja	L2025:5009
Schakt	15	5	3	0,2	0,3	Naturområde, fd åker	Sand	0-0,3 fint sandig humus, därunder fin sand. Spridda små kolbitar och enstaka bitar tegel. Fynd av en flinta. Glaserat rödgods samt sentida blyplomb i ploglager.	Anl 7	Ja	Ja	L2025:5009
Schakt	16	3,5	2,5	0,25	0,35	Naturområde, fd åker	Silt	0,3 m humös silt därunder, ljus silt. Fuktig, hårt packad silt med kolbitar i.	-	-	-	-
Schakt	17	4,5	2,5	0,25	0,3	Naturområde, fd åker	Fin sand	0-0,25 sandig humus (ploglager), därunder ljusröd till röd fin sand. Spridda små kolbitar och enstaka bitar tegel. Ett bränt ben och 10 i ploglager, samt en bit porslin – den enda vid utredningen.	Anl 8, 9	Ja	Ja	L2025:5009
Schakt	18	5	2,5	0,2	0,35	Naturområde, fd åker	Silt	0-0,25 m humös silt, därunder ljus silt med plogspår. Spridda små kolbitar och enstaka bitar tegel.	-	-	-	-

Bilaga 2 - Anläggningar

Anl nr	Hemvist	Typ	Kommentar	Djup u my (m)	Möh	Fyllning	Undersökningsstatus
1	Schakt 7	Ränna	-	0,25	54,4	1,6 m lång, 0,45 m bred, och ca 0,05 m djup. Avlång, oregelbunden, oval. Fyllning av ngt grusig sand, gråbrun, med kolbitar och två bitar bränd lera. Omgivande undergrund består av röd sand. I kanten av anl, mot undergrunden, är vit sand. Ett litet snitt, 0,35x0,2 m stort, togs upp i anl. Provtagen avseende 14C. Vedart: Bark/näver.	Delundersökt
2	Schakt 7	Stolphål?	-	0,25	-	0,25 m lång, 0,2 m bred. Oval till rund. Förhållandevis liten, med flammiga kanter. Fyllning av mörkbrun humös sand med kolbitar i.	Ej undersökt
3	Schakt 8	Stolphål	Eller härd?	0,22	54,3	0,6 m lång, 0,45 m bred. Oval form. Fyllning av mörkbrun humös silt med kolbitar i. Provtagen avseende 14C.	Ej undersökt
4	Schakt 8	Stolphål	Eller härd?	0,22	54,4	0,5 m i diameter. Rund. Fyllning av mörkbrun humös silt med sten, ca 0,1x0,15 m stor, och kolbitar i. Provtagen avseende 14C. Vedart: Gran. Datering: 1279 - 1394 e Kr.	Ej undersökt
5	Schakt 10	Utgår	Rotbrand?	0,3	55,8	0,5 x 0,5 m stor, 0,02 m djup i N. Oregelbunden form. <i>Flammig fyllning av ljusgrå och mörkgrå silt, samt sot och ngt kol. Skrapar lite i ena kanten för att kolla djup. Känns inte riktigt som kultur. Provtagen avseende 14C.</i>	Ej undersökt
6	Schakt 14	Eldanläggning	-	0,3	53,4	1,2 m lång (NV-SO), 0,35 m bred, intill 0,09 m djup. Oregelbunden form, delvis sönderplöjd. Svårdefinierad form. Endast kanterna synliga, annars täcks den av matjord, med 3-4 plogspår tvärs genom. Diffusa ändar: 0,3 m SO om finns mer kol i plogspår, O-V. Fyllning av sot och kol. Litet snitt undersökt längs med ett plogspår. Skålad form, 0,07/0,09 m som djupast. Består i detta parti av en sot- och kollins, 0,02-0,04 m tjock. Ovan denna är matjord (ploglager). Provtagen avseende 14C. Vedart: Tall. Datering: 1306 - 1422 e Kr.	Delundersökt
7	Schakt 15	Eldanläggning?	Ursvallad?	0,3	53,3	0,85 x 0,5 m stor (NV-SO). Diffus, flammig. Oval form. Fyllning av flammig sotig sand med enstaka kolbitar. Provtagen avseende 14C.	Ej undersökt

Anl nr	Hemvist	Typ	Kommentar	Djup u my (m)	Möh	Fyllning	Undersökningsstatus
8	Schakt17	Grop?	-	0,25	58,8	0,8 x 0,8 m stor. Oregelbunden form. Flammig fyllning med partier av rödbrun, mörkbrun och grå silt, med sot och kol. Bruna och grå fläckar, genomkorsade av plogspår och kanske djurgångar. Kan vara två anläggningar. Provtagen avseende 14C.	Ej undersökt
9	Schakt17	Sot- o kolkonc	-	0,25	59,6	Okänd storlek, men minst 0,3 m stor. Okänd form, endast synlig i schaktkant. Schaktet vidgades ej för att ta fram anl, då det redan framkommit annan anl i schaktet. Fyllning av sotig fin sand och ljusgrå fin sand, med kolbitar. Provtagen avseende 14C.	Ej undersökt
10	Schakt17	Eldanläggning?	Ursvallad?	0,25	-	0,2 x 0,25 m stor. Oval form. Flammig och otydlig fyllning av mörkbrun fin sand med kol samt en sten, ca 0,1 m stor. Möjligen skadad av plogspår och utdragen åt O.	Ej undersökt

Bilaga 3- Lämningar

Lämningsnr	Lämningstyp	Beskrivning	Bedömning
L2025:5030	Hägnad	Kort stengärdesgård, 6 m lång (N-S), intill 1,1 m bred, 0,4 m hög. Av 6 stenar, 0,4-0,8 m stora, relativt glest placerade i 1 lager. Belägen invid och avgränsar del av O änden av Hults äng.	Övrig kulturhistorisk lämning
L2025:5034	Hägnad	Stengärdesgård. 24 m lång (O-V), intill 1,5 m bred och 0,6 m hög. Stenar 0,15-1,1 m stora, i upp till tre lager. I SV delen uppbyggd av stora klumpstenar, intill 1,1 m stora, i ett lager, och ställvis av tre klumpstenar i bredd. I O delen uppbyggd av mindre och rundade stenar. Längs O delen en hög med röjningssten intill, N om själva muren. Avslutas i O vid dike, i SV vid väg.	Övrig kulturhistorisk lämning
L2025:5009	Boplatsområde	Boplatsområde, ca 150 x 55 m stor (NO-SV). Bestående av 4 härdar; 3 stolphål (som ev kan utgöras av härdar eller gropar); 1 ränna; 1 grop. Fynd av 1 flinta samt rödgods.	Fornlämning

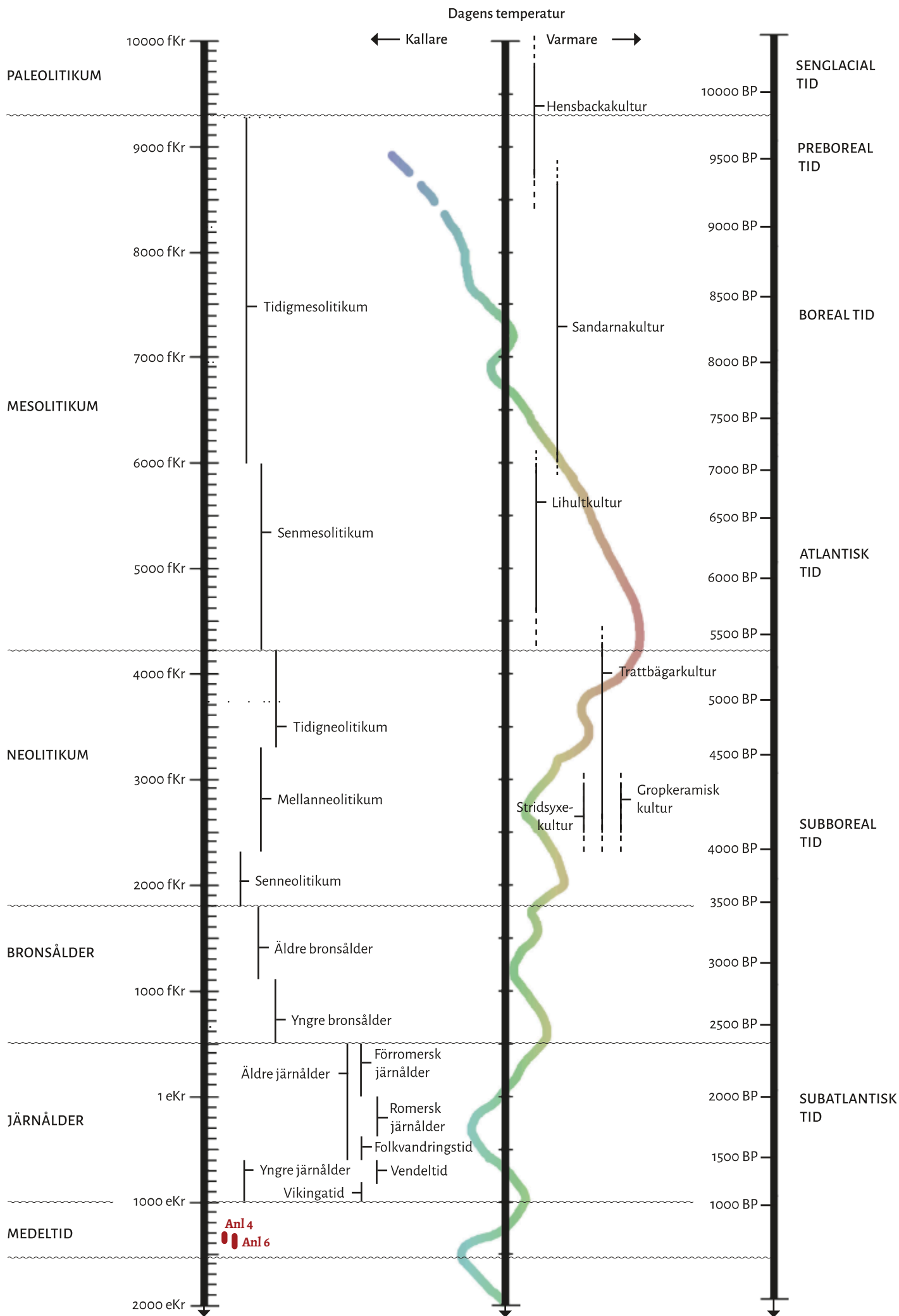


Illustration 24. Anläggning 1 i schakt 7, inom boplatsområdet L2025:5009. Foto mot nordväst.

Bilaga 4- Fyndlista

Fyndlista. Fastighet Hult 1:13, L2025:5009, Hammarö socken, Hammarö kommun, Värmlands län.
Projekt nr 25061 AUT.

Fynd nr	Material	Sakord	Undertyp	Hemvist	Lager	Antal	Vikt (g)	Kommentar	Fyndstatus	Svallad	Patinerad	Fragmen-terings-grad
1	Lera	Bränd lera		A1, S7	-	2	-	-	Ej intagen	-	-	-
2	Lera	Kärl	Rödgods	S13	Matjord	5	9,5	1 med svart glasyr, 1 med brun glasyr	Tillvaratagen	-	-	Skärvor
3	Lera	Kärl	Rödgods	S14	Matjord	2	3,7	1 med brun glasyr	Ej tillvaratagen	-	-	Skärvor
4	Lera	Kärl	Rödgods	S15	Matjord	2	11,5	Svart glasyr, möjl 2 olika kärl	Tillvaratagen	-	-	Skärvor
5	Flinta	Övrig slagen		S15	Matjord	1	2,2	-	Ej tillvaratagen	Nej	Nej	-
6	Lera	Bränd lera		S15	Matjord	3	0,2	-	Ej tillvaratagen	-	-	-
7	Bly	Plomb		S15	Matjord	1	6,7	Sentida	Ej tillvaratagen	-	-	-
8	Ben	Bränt ben		S17	Matjord	1	0,5	-	Ej tillvaratagen	-	-	-
9	Lera	Porslin		S17	Matjord	1	-	Sentida	Ej intagen	-	-	Skärva





Gråberg 1:4 m fl, Hammarö socken och kommun, Värmlands län

Arkeologisk utredning steg 1 och 2

Kulturlandskapet har utfört en arkeologisk utredning inför planerad detaljplan. Förutom ett par korta stenmurar i anslutning till före detta åkermark, framkom vad som tolkades som boplatsslämningar i form av bland annat gropar och rännor. Två av dessa har daterats till 1300-tal, det vill säga medeltid. En möjlig tolkning är att detta är den ursprungliga platsen för gården Hult.

www.kulturland.se

