

## **Bokenäs 161:1, Uddevalla kommun, Västra Götalands län**

Arkeologisk undersökning i form av schaktningsövervakning av stenåldersboplats



Stig Swedberg

**Kulturlandskapet rapporter 2020:8**



**Bokenäs 161:1, Uddevalla kommun,  
Västra Götalands län  
Arkeologisk undersökning i form av schaktningsövervakning  
av stenåldersboplats**

Stig Swedberg

*Omslagsbild. Översikt över undersökningsområdet. Maskinisten håller på med schakt 3. Närmast kameran syns trädroten mitt i schakt 4, foto mot väster.*

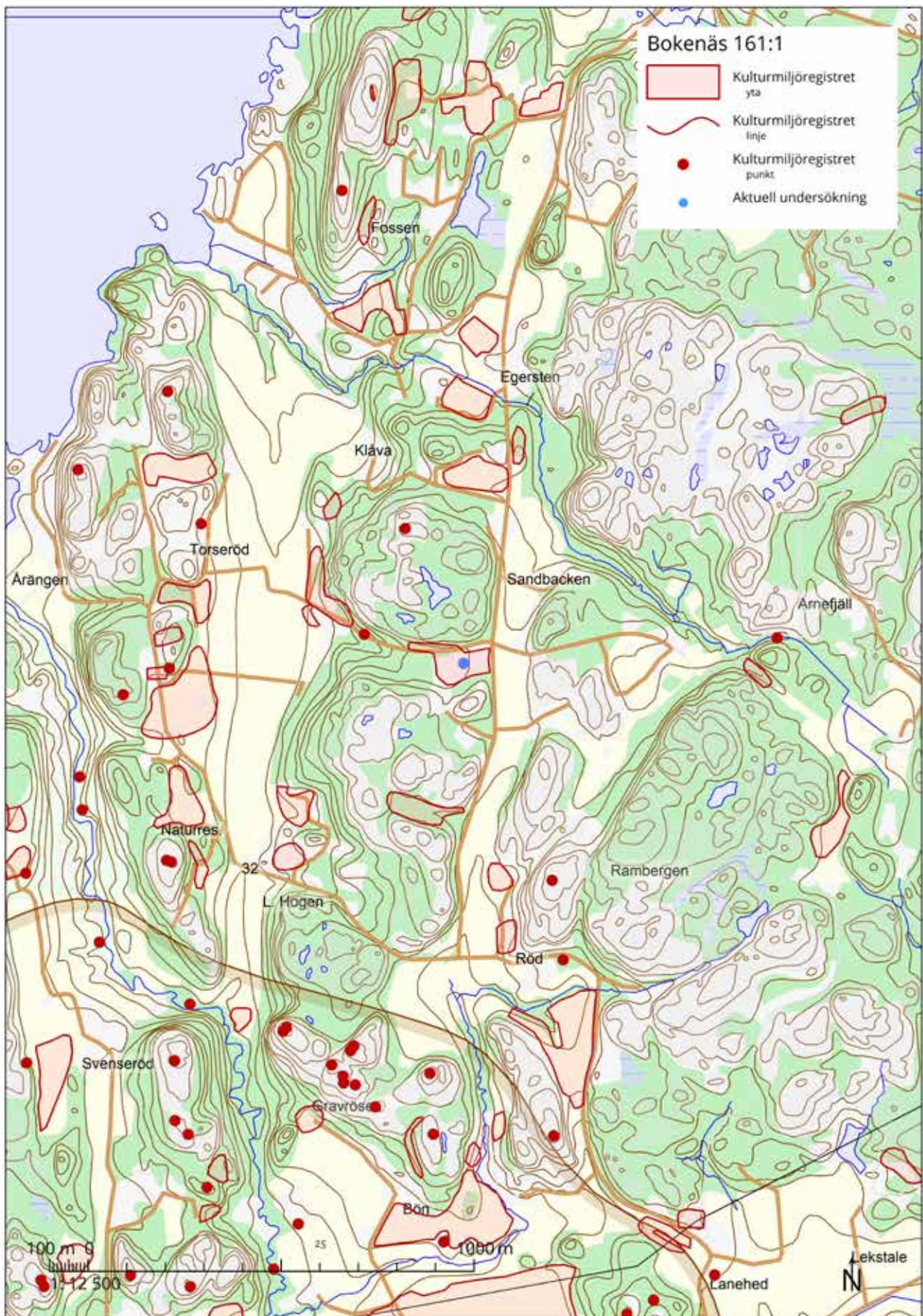


Illustration 1. Översikt över sydvästra Bokenäset. Undersökningsområdet är markerat med blå prick, inom Bokenäs 161. Till vänster syns Gullmarsfjorden. Bakgrund © Lantmäteriet.

# **Bokenäs 161:1, Uddevalla kommun, Västra Götalands län**

## **Arkeologisk undersökning i form av schaktningsövervakning av stenåldersboplats**

### **Bakgrund**

Bokenäs 161:1 (L1970:7699) utgörs av en stenåldersboplats vilken registrerades som nr 144 i Göteborgsinventeringen. Vid revideringsinventering 1990 påträffades rikligt med slagen flinta i vägskärningen inom den norra delen av boplat- sen. Boplaten var även föremål för en antikva- risk kontroll 1994. Vid denna framkom måttligt med slagen flinta, samt brända ben och ett kul- turlager.

### **Sammanfattning av undersökningsresultaten**

Undersökningsområdet var beläget på väs- tra sidan av Bokenäset, en dryg kilometer från Gullmarsfjorden, *illustration 1*. Undersökningen föranleddes av anläggande av ny avloppsanlägg- ning. Ingreppet bestod av ett 0,6 meter brett schakt för rörledning från huset och västerut, samt ett 3 x 3 meter stort schakt för slutna tank. Området för den slutna tanken togs till stor del upp av en stor rot efter en björk. Det innebar att för att kunna undersöka området och ta upp roten utan att skada kringliggande ytor fick en något större yta öppnas upp vid området för tan- ken.

Ledningssträckan delades in i fyra schakt, *illustration 2*. Schakt 1-3 var cirka 2 meter långa och cirka 0,6 meter breda. Grässvålen avlägsna- des, därefter genomgrävdes matjorden skiktvis med grävmaskin och handrensning. Underlig- gande lager sållades delvis. Området vid tanken, schakt 4, var svårgrävt på grund av rötter, men i princip tillämpades samma metod även i detta schakt. Fynden från detta schakt kunde dock inte med säkerhet separeras utifrån lager. Inom en del av schakt 4 grävdes ett djupschakt.

Schakten grävdes 0,4-0,6 meter djupt, med undantag för djupschaktet som grävdes ner till 1,6 meters djup. Lagerföljden var i princip likar-

tad, *illustration 3*. Matjorden utgjordes av en san- dig humus, cirka 0,3 meter tjock, under denna fanns ett knappt decimetertjockt sandlager, och i botten ett siltlager med varierande sand och lerinblandning. Lerhalten ökade åt öster. Ren lera framkom på cirka 0,8 meters djup i schakt 4. Se *bilaga 1* för schaktbeskrivningar.

Fynd framkom i samtliga schakt, totalt 18 stycken. Samtliga fynd utgjordes av slagen flinta. De flesta var svagt till kraftigt svallade, två var även vitpatinerade. Fynden fördelades på avslag, sju stycken, samt övrigt slagna, elva stycken. Bland avslagen fanns ett kärnuppfrisk- ningsavslag samt ett avslag med retusch. Det se- nare hade en konkav retusch, *illustration 4*. Inga fynd togs tillvara.

### **Förslag till fortsatta åtgärder**

Inom undersökningsområdet är boplaten bort- tagen och föranleder inga vidare åtgärder. Bo- platsens avgränsning mot norr förefaller mot bakgrund av tidigare iakttagelser och undersök- ningar att vara felaktig. Vid inventering 1990 no- terades rikligt med slagen flinta i vägskärningen, vägen ligger idag delvis norr om boplatavgräns- ningen.<sup>1</sup> Vid antikvarisk kontroll 1994 noterades slagen flinta, brända ben och ett kulturlager i schakt 1.<sup>2</sup> Detta schakt togs upp inför tillbyggnad av ekonomibyggnad och motsvaras av den del av ekonomibyggnaden som idag har ett rött tak, *il- lustration 2*, också denna är belägen norr om nu- varande boplatavgränsning. Området mellan husen och berget i norr är förmodligen det bästa boplatläget.

<sup>1</sup> Fornreg 2020-05-22, inventeringsbok Bokenäs 161

<sup>2</sup> Åsa Algotsson 1994. Hogen 1:4, Bokenäs socken, Udde- valla kommun. Antikvarisk kontroll. Bohusläns museum Rapport 94:22.



Illustration 2. Undersökningsområdet markerat med svart. Den tidigare antikvariska kontrollen undersökte ytan under den del av ekonomibyggnaden som har rött tak. Bakgrund © Lantmäteriet.



*Illustration 3. Lagerprofil från schakt 4, foto mot norr.*



*Illustration 4. Avslag med konkav retusch.*

## Geografiska och administrativa uppgifter

Län	Västra Götaland
Kommun	Uddevalla
Landskap	Bohuslän
Socken / Stad	Bokenäs
Fastighet / kvarter	Bokenäs-Hogen 1:4
Beslutande Länsstyrelse	Västra Götaland
Datum för beslut	20-04-28
Länsstyrelsens dnr	431-6960-22018
Beslut enligt KML	Arkeologisk undersökning, schaktningsövervakning
Uppdragsnummer (Fornreg)	201801246

## Undersökningens art och omfattning

Undersökarens dnr / projektnr	1811-1
Typ av undersökning / åtgärd	Arkeologisk undersökning, schaktningsövervakning
Fältarbetstid start	20-05-15
Fältarbetstid slut	20-05-15
Undersökande / ansvarig organisation	Kulturlandskapet
Projektansvarig	Annika Östlund
Typ av exploatering	Avloppsanläggning
Uppdragsgivare / exploatör	Privatperson
Antal arbetsdagar	1,5
Beräknad rapporttid	1
Total faktisk kostnad	

### *Beräknat*

Yta, ext (m <sup>2</sup> )	-
Yta (m <sup>2</sup> )	15 m <sup>2</sup>
Volym (m <sup>3</sup> )	-
Schakt (m)	-
Timmar, grov	-
Timmar, arkeolog	16
Timmar, maskin	8

### *Undersökt*

Yta, ext (m <sup>2</sup> )	-
Yta (m <sup>2</sup> )	20 m <sup>2</sup>
Volym (m <sup>3</sup> )	-
Schakt (m)	14 m <sup>2</sup>
Timmar, grov; Timmar, arkeolog	12
Timmar, maskin	5

## Berörda RAÄ-nr/lämningsnummer, datering och lägesbestämning

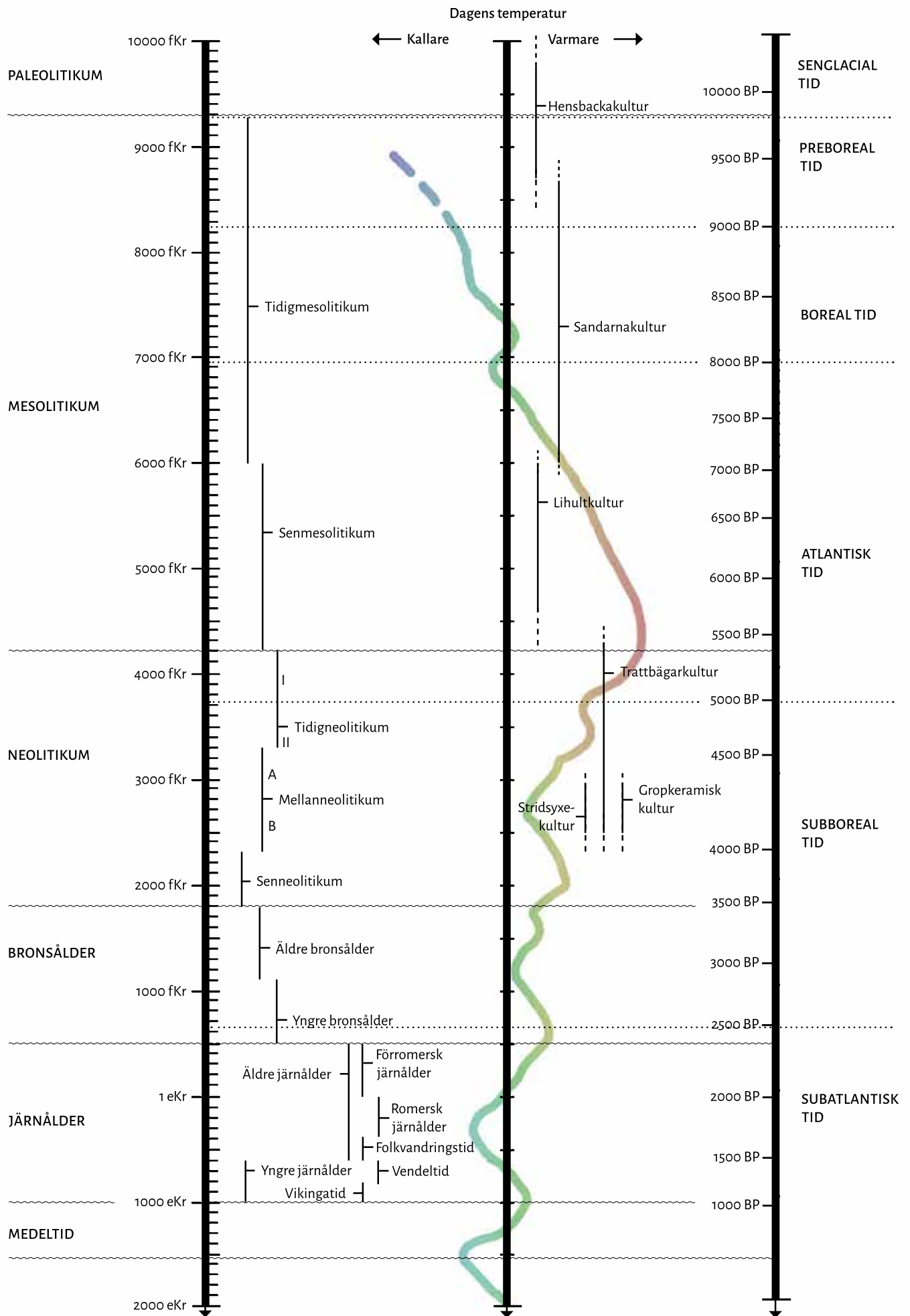
Berörda RAÄ-nr / Lämningsnummer	Bokenäs 161:1/L1970:7699
Datering	Stenålder
Mätmetod	RTK-GPS



## Bilaga 1 - Schakt

Schakt	Lager	Längd m	Bredd m	Minsta dj m	Största dj m	Fynd	Antal
S 1	0-0,25 m humös sand, 0,25-0,30 m sand med små mängder grus under det sandig silt	2	0,6	0,4	0,4	Fyra övrigt slagna, en svallad, två vitpatinerade.	4
S 2	0-0,30 m humös sand, 0,30-0,35 m sand med små mängder grus under det sandig silt	2	0,6	0,5	0,5	Två avslag varav ett med retusch, tre övrigt slagna. Samtliga svagt svallade.	5
S 3	0-0,40 cm humös sand, 0,40-0,45 sand med små mängder grus under det silt	2	0,6	0,5	0,5	Två avslag, varav ett kärnuppfriskningsavslag. Båda svagt svallade.	2
S 4	0-0,30 m humös sand 0,3-0,4m sand och därunder lera	4	4	0,6	1,6	Tre avslag, fyra övrigt slagna samtliga svallade.	7
						Totalt	18







**Bokenäs 161:1, Uddevalla kommun, Västra Götalands län  
Arkeologisk undersökning i form av schaktningsöver-  
vakning av stenåldersboplats**

Inom stenåldersboplatsen Bokenäset 161 utförde Kulturlandskapet en schaktningsövervakning. På bilden syns större delen av undersökningsområdet, cirka 6 meter meter rörschakt samt ett schakt för en tank. Vid undersökningen framkom 18 slagna flintor varav en var retuscherad och troligen ett redskap. I bakgrunden syns en påbyggd del av en ekonomibyggnad med ett rött tak. Inför byggnationen av denna utfördes en antikvarisk kontroll vilken resulterade i fynd av slagna flintor, brända ben samt ett kulturlager.

[www.kulturland.se](http://www.kulturland.se)