

**Kville-Rörvik 1:38 m.fl., Kville socken, Tanums kommun,  
Västra Götalands län**

Arkeologisk utredning. Stengärdesgårdar och ett stenbrott längs väg 900



Linda Wigert

**Kulturlandskapet rapporter 2019:19**



**Kville-Rörvik 1:38 m.fl., Kville socken,  
Tanums kommun, Västra Götalands län  
Arkeologisk utredning. Stengärdesgårdar och ett stenbrott  
längs väg 900**

Linda Wigert

### **Administrativa uppgifter**

Fastighet: Kville-Rörvik 1:38 m.fl., Kville socken, Tanums kommun, Västra Götalands län

Länsstyrelsebeslut datum/dnr: 2019-08-27 / 431-31135-2019

Uppdragsgivare: Trafikverket

Fältarbetsperiod: 2019-11-08 - 2019-11-11

Projektnummer: 19181

Projektansvarig: Annika Östlund

Fältansvarig: Andreas Toreld

Övrig personal: Linda Wigert

För personalens meriter hänvisas till Kulturlandskapets hemsida.

Utredningsområdets storlek: 66 000 m<sup>2</sup>

Belägenhet i SWEREF 99 TM: Norr 6495200 m, Öst 283700 m

Höjd över havet: 0-30 meter

Dokumentationsmaterial: Fotolista, schaktlista och fyndlista. Fotografier, mätfiler och beskrivningar.

Digitalt dokumentationsmaterial förvaltas av Kulturlandskapet.

Fynd: Har ej omhändertagits.

### **Kville-Rörvik 1:38 m.fl., Kville socken, Tanums kommun, Västra Götalands län**

#### **Arkeologisk utredning**

#### **Stengärdesgårdar och ett stenbrott längs väg 900**

Kulturlandskapet rapporter 2019:19

© Kulturlandskapet 2019

Författare: Linda Wigert

Foton: Där fotograf ej anges är bilder tagna av fältpersonalen.

Omslagsbild framsida: Utsikt över Rörvik och väg 900. Foto mot söder.

Bild baksida: Stenämnen intill schakten vid Flåggergets gård, redo att återanvändas. Foto mot öster.

Orienteringskarta: Framställd av Kulturlandskapet med data från QGIS, Fornreg samt Länsstyrelsen i Västra Götaland.

Topografisk grundkarta samt plankarta: Tillhandahållen av uppdragsgivaren.

Övriga kartor och situationsplaner: Framställda av Kulturlandskapet.

Redigering och layout: Andreas Hansen, Omland Form och Fotografi

Sökord: Stenbrott, stengärdesgård, flinta, Bohuslän

Kulturlandskapet

Ekelidsvägen 5

457 40 FJÄLLBACKA

[www.kulturland.se](http://www.kulturland.se)

[kontakt@kulturland.se](mailto:kontakt@kulturland.se)

# Innehåll

<b>Sammanfattning</b>	5
<b>Inledning</b>	
Syfte	7
Utredningsområdet	7
Tidigare undersökningar	9
Metod	9
<b>Utredningsresultat</b>	
Lämningar	11
Schakt	11
Fynd	15
Analysresultat	15
<b>Tolkning och antikvarisk bedömning</b>	
Värdering av måluppfyllelsen	16
Förslag på ytterligare åtgärder	16
<b>Källor</b>	17
<b>Bilagor</b>	
1 Schakt	21
2 Fynd	21
3 Lämningar	21



# **Kville-Rörvik 1:38 m.fl., Kville socken, Tanums kommun, Västra Götalands län Arkeologisk utredning. Stengärdesgårdar och ett stenbrott längs väg 900**

## **Sammanfattning**

Trafikverket planerar att anlägga en ny gång- och cykelväg längs väg 900 mellan Hamburgsund och Slottet, Tanums kommun. Länsstyrelsen har därför gett Kulturlandskapet i uppgift att utreda ifall fornlämningar kommer att påverkas av arbetsföretaget, samt att lämna en antikvarisk bedömning av ett par stenmurar och en äldre vägsträckning som finns inom utredningsområdet.

Fornlämningarna i närområdet utgörs av stenåldersboplatser, fornborgar och historiska gårdslägen. Området har fram till yngre järnålder främst varit intressant för fångstaktiviteter knutna till havet. Därefter har området kunnat användas för bete och senare även odlingsmark. Det är troligt att den äldsta gårdsetableringen inte är förhistorisk utan från medeltid/historisk tid. Fornborgarna indikerar dock förhistorisk aktivitet i området.

Som ett resultat av utredningen registrerades

två övriga kulturhistoriska lämningar i Kulturmiljöregistret: ett stenbrott (L2019:6076) samt en hägnad i form av en stengärdesgård (L2019:6184). De enstaka flintfynd som påträffades framkom i omrörda lager och ansågs för få för att utgöra fyndplatser i antikvarisk mening.

Kulturlandskapet anser att utredningen längs med väg 900 har klarlagt att inga fornlämningar finns inom utredningsområdet. Det är däremot önskvärt att de två övriga kulturhistoriska lämningarna samt kvarvarande delar av den äldre landsvägen behandlas med omtanke. Om det är möjligt bör de undvikas vid ett eventuellt byggnadsföretag.

Stengärdesgårdar i anslutning till jordbruksmark åtnjuter biotopskydd enligt Miljöbalken 7 kap. 11 §. Detta innebär att de inte får täckas över eller tas bort. Ansökan om dispens från biotopskyddet skickas till länsstyrelsen.

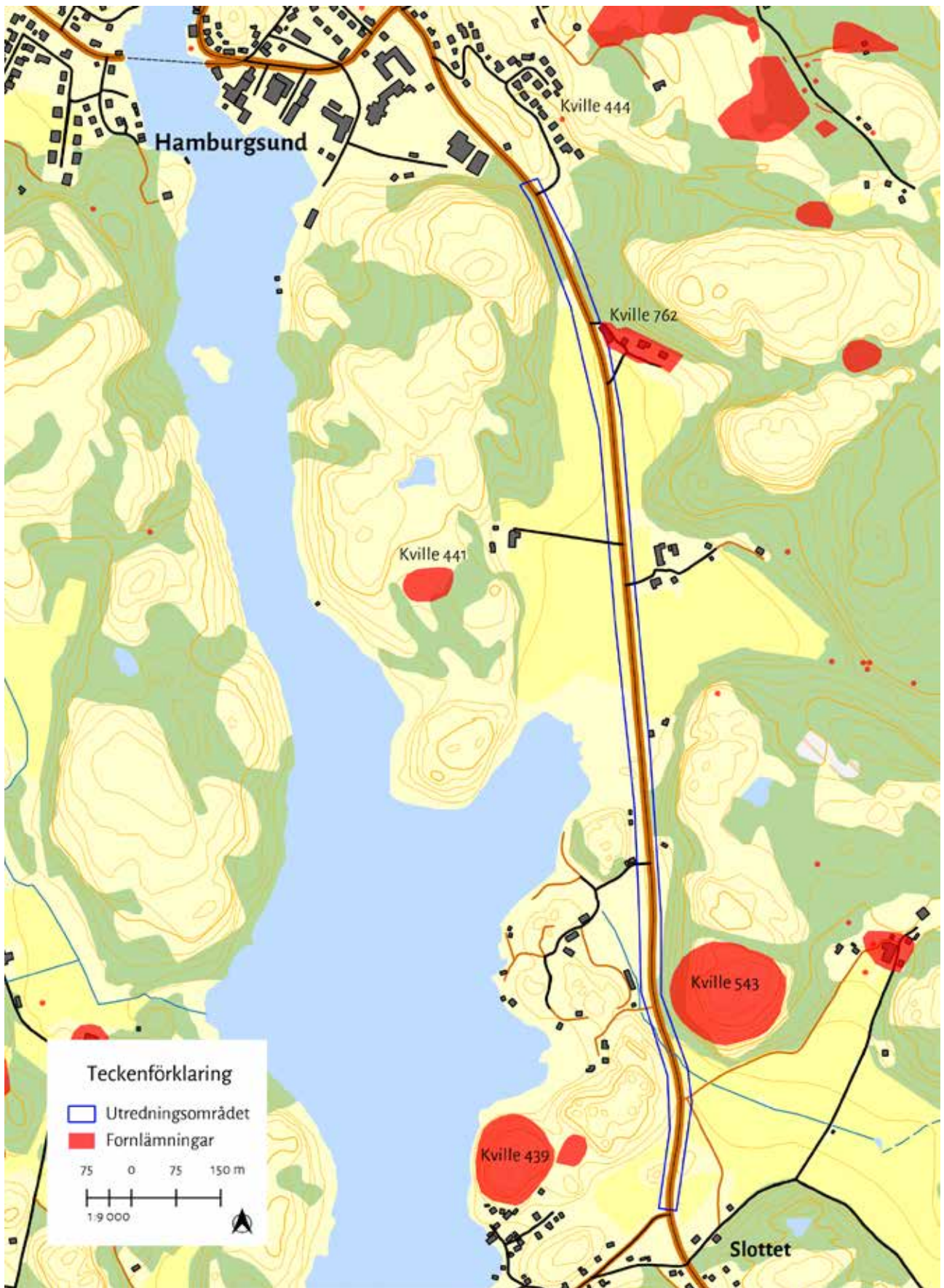


Illustration 1. Karta över utredningsområdet, beläget söder om Hamburgsund. Fornlämningar som nämns i texten är markerade.  
© Lantmäteriet.

# Inledning

## Syfte

Trafikverket planerar att anlägga en ny gång- och cykelväg längs väg 900 mellan Hamburgsund och Slottet i Tanums kommun, Västra Götalands län. Länsstyrelsen har därför gett Kulturlandskapet i uppgift att utreda ifall några fornlämningar kommer att påverkas av arbetsföretaget. I uppdraget ingår även att lämna en antikvarisk bedömning av ett par stenmurar samt en äldre vägsträckning som finns inom utredningsområdet.

Utredningen ska preliminärt avgränsa eventuella fornlämningar och resultatet ska kunna användas vid Länsstyrelsens fortsatta tillståndsprövning och utgöra underlag inför eventuella kommande arkeologiska ärenden. Resultaten ska även kunna användas som underlag i Trafikverkets planering.

## Utredningsområdet

Utredningsområdet omfattar en sträcka på 1,7 kilometer, på ömse sidor om väg 900, mellan Hamburgsund och Slottet, *illustration 1*. Höjden över havet växlar mellan 2 och 17 meter och stör-

re delen av området består av låglänt slättmark som sluttar ner mot Rörvikskilen och Hamburgsundskanalen, *illustration 2*. Högsta punkterna finns i norra och södra delarna av utredningsområdet. I norr sammanfaller detta med att terrängen övergår i bergsmark.

Innan väg 900 anlades gick en något snirkligare landsväg mellan Slottet och Hamburgsund. Ett par kortare sträckor av denna landsväg finns fortfarande bevarade och syns tydligt i en av kohagarna öster om vägen, se *illustration 3*.

Fornlämningarna i närområdet utgörs av stenåldersboplatser (Kville 444:1 och 441:1), fornborgar (Kville 543:1 och 439:1) och historiska gårdslägen (Kville 762:1), *illustration 1*.<sup>1</sup> Området har fram till yngre järnålder främst varit intressant för fångstaktiviteter knutna till havet. Därefter har området kunnat användas för bete och senare även odlingsmark. Det är troligt att den äldsta gårdsetableringen inte är förhistorisk utan från medeltid/historisk tid. Fornborgarna indikerar dock förhistorisk aktivitet i området, se *illustration 4*.

---

<sup>1</sup> Fornsök



*Illustration 2. Vy över utredningsområdet med en skymt av Rörvikskilen i bakgrunden. Foto mot söder.*



*Illustration 3. Resterna av den äldre landsvägen som fortfarande går att skönja i en av kohagarna längs den östra sidan av utredningsområdet. Foto mot norr.*



*Illustration 4. Vy över den södra delen av utredningsområdet och Normansberget där Kville 543, en fornborg, finns registrerad. Foto mot norr.*

### **Tidigare undersökningar**

Inga tidigare arkeologiska utredningar eller undersökningar har utförts i anslutning till utredningsområdet.<sup>2</sup>

### **Metod**

Utredningen genomfördes under två dagar, dels genom inventering och dels genom schaktningsarbete med maskin. Dag ett inventerades utredningsområdet efter lämningar synliga ovan jord. Under inventeringen besiktigades även förutsättningarna för schaktningsarbetet kommande dag.

<sup>2</sup> Fornsök

Till följd av utredningsområdet låglänta belägenhet koncentrerades schaktningen till norra respektive södra delen av utredningsområdet. Därtill begränsades schaktningsmöjligheterna av ledningar för vatten, el, telefon samt fiber.

Schakt och lämningar mättes in med RTK-GPS och dokumenterades med beskrivningar och fotografier.

Fältarbetet utfördes av arkeologerna Andreas Toreld och Linda Wigert. Maskingrävningen utfördes av Joakim Johansson, Tanums Maskinstation. Historiskt kartmaterial över området har studerats av Linda Wigert.

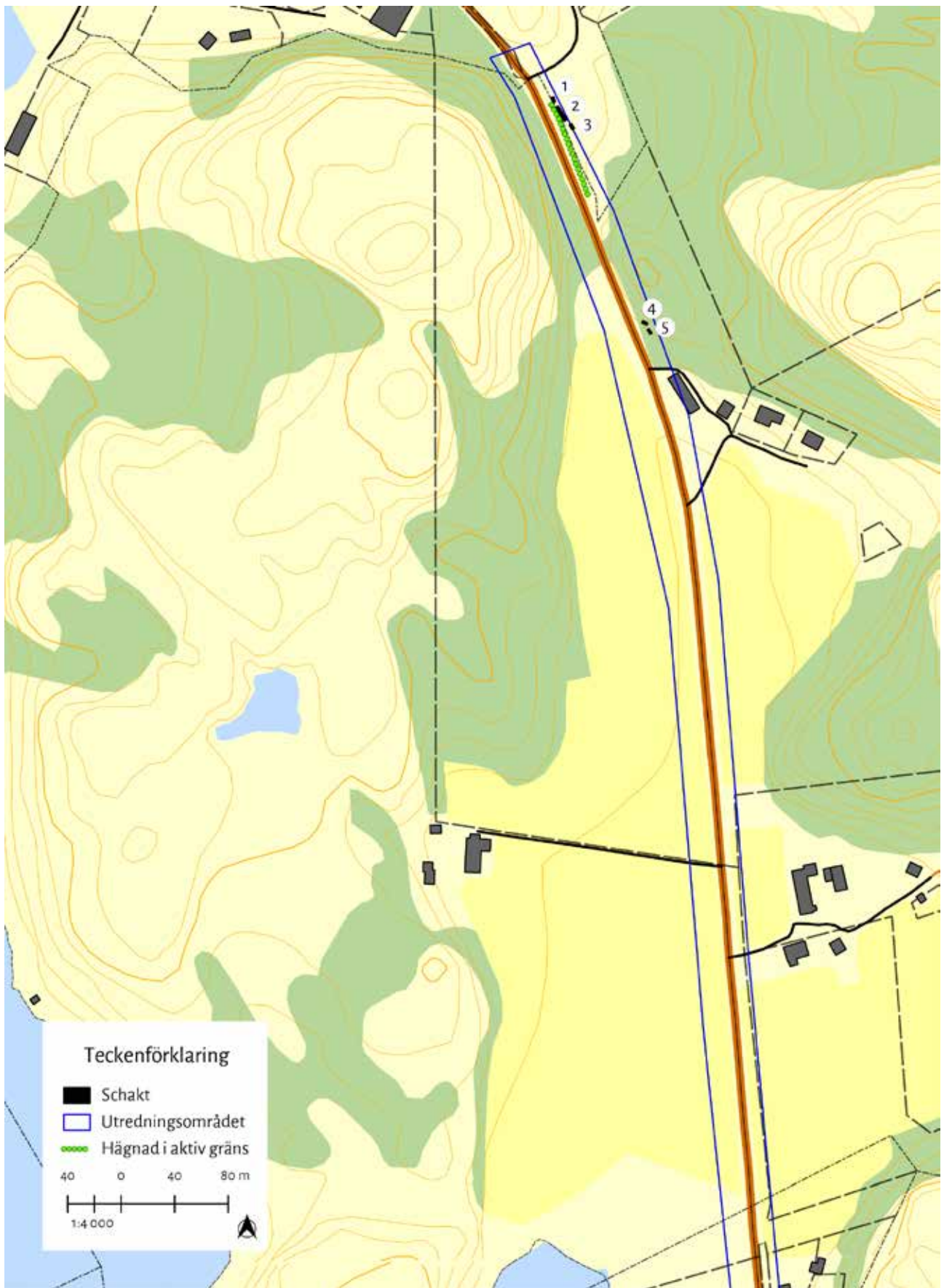


Illustration 5. Resultatkarta över upptagna schakt och påträffade lämningar i norra delen av utredningsområdet. © Lantmäteriet.

## Utredningsresultat

Dag 1 inventerades området och två övriga kulturhistoriska lämningar mättes in: ett stenbrott (L2019:6076) samt en hägnad i form av stengärdesgård (L2019:6184).

Ytterligare tre stengärdesgårdar mättes in, men har inte registrerats i Kulturmiljöregistret då de ligger i aktiva gränser, se *illustration 5, 6 och 8*. På tre platser mättes även rester av den tidigare vägsträckningen in. Då dessa är fragmentariska, ofta fortsätter utanför utredningsområdet samt var i bruk relativt sent (vissa delar fram till 1970-tal) har de inte registrerats i Kulturmiljöregistret, se *illustration 7, 8 och 9*.

Dag 2 undersöktes utvalda ytor genom schaktning. Genom kartstudier och intryck från inventeringen hade tre möjliga schaktningsplatser valts ut. Sex schakt öppnades med en total area av 68 m<sup>2</sup>. I tre av schakten påträffades avslag av flinta.

### Lämningar

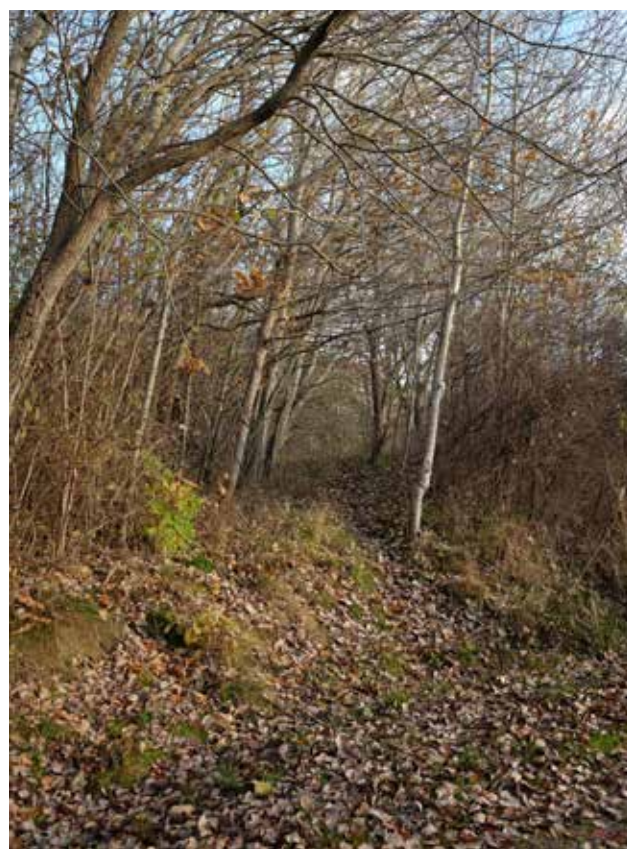
Stenbrottet, L2019:6076, består av en 2x2 meter stor och 1,3 meter djup brottyta i ett impediment strax väster om väg 900. På platsen finns även en del skrotsten och avfallssten, se *illustration 10*.

Stengärdesgården, L2019:6184, återfinns i en slänt strax väster om väg 900 och består av en 20 meter lång, 0,6 meter bred och 0,7 meter hög gärdesgård som är uppdelad i sektioner och fyller svackor där berghällen är för flack för att utgöra ett tillräckligt hinder för boskap, se *illustration 11*. Gärdesgården fortsätter i nordväst, utanför utredningsområdet, och är inte inmätt i sin helhet. Registrerade lämningar framgår av Bilaga 3.

### Schakt

I norr öppnades schakt 1-3, strax öster om väg 900, inom utredningsområdets högst belägna område, *illustration 5*. Lagerföljden i schakten bestod av ett matjordslager (0,1-0,25 meter djupt) varunder ett fint skalgruslager framkom, se *illustration 12 och 13*. Endast schakt 2 innehöll fynd i form av ett flintavslag.

En bit längre söderut intill Flågbergets gård, öppnades schakt 4 och 5 öster om vägen, *illustration*



*Illustration 6 (överst). Vy över väg 900 vid norra delen av utredningsområdet. Längs med vägen går en av stengärdesgårdarna som ligger i aktiv gräns. Foto mot sydöst. Illustration 7 (ovan). Resterna av den äldre vägsträcka, i sydvästra delen av utredningsområdet, som kopplade samman landsvägen med gårdarna vid kusten. Foto mot norr.*



Illustration 8. Resultatkarta över upptagna schakt och påträffade lämningar i södra delen av utredningsområdet. © Lantmäteriet.

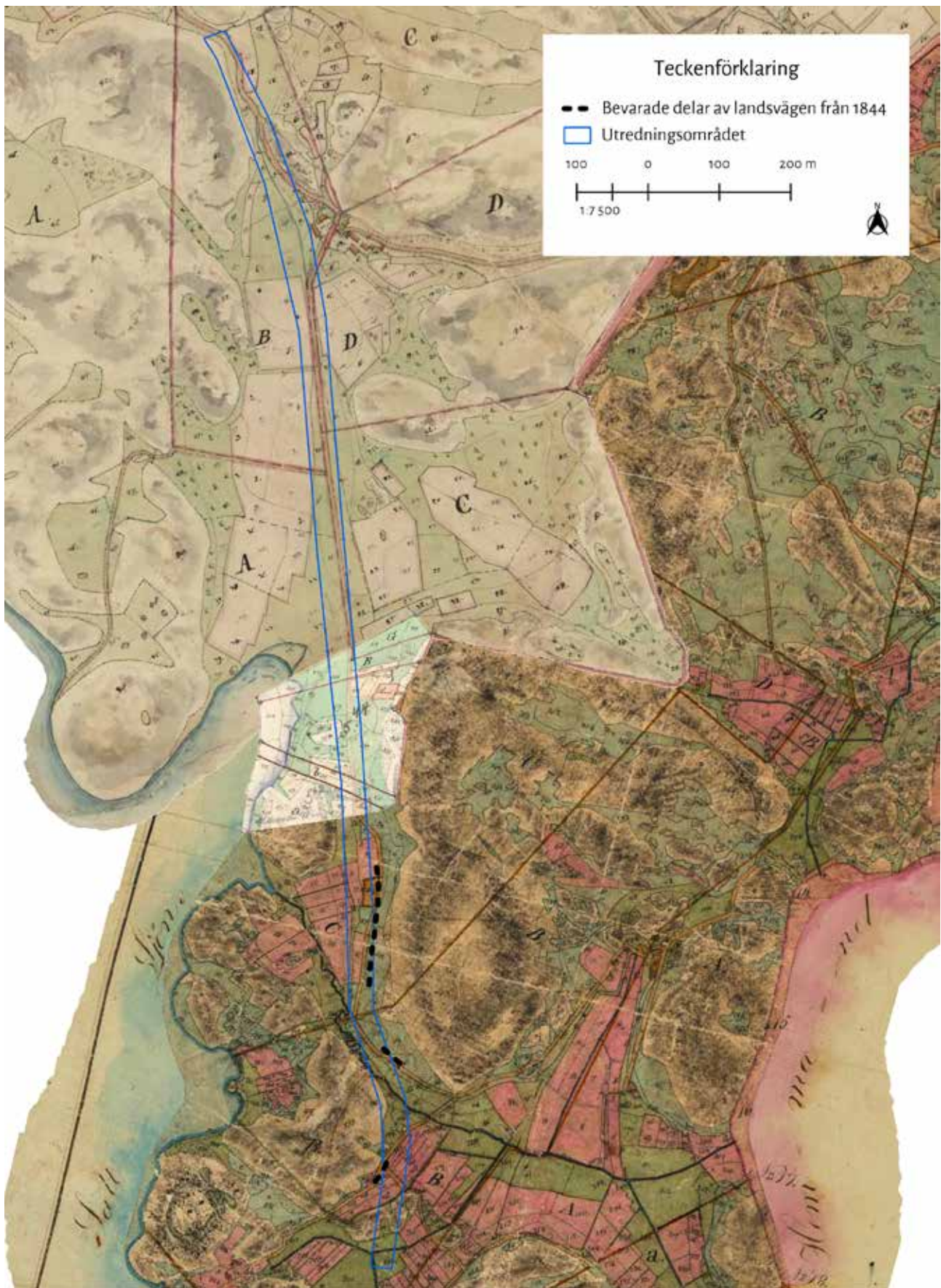


Illustration 9. Utredningsområdet lagt ovanpå kartor från 1800-talet, med markeringar där resterna av dåvarande väg finns bevarade idag. De tre kartorna är georefererade och sammanlänkade, men kommer från tre olika tidpunkter: Laga skifteskartan från 1831, överst i bild; Hemmansklyvning från 1879, den mindre kartbilden som finns infogad i mitten; Laga skifteskartan från 1844, underst i bild. © Lantmäteriet.



Illustration 10 (överst). L2019:6076, stenbrottet. Foto mot öst. Illustration 11 (ovan vänster). L2019:6184, stengärdesgården. Foto mot norr. Illustration 12 (ovan höger). Undergrunden bestående av skalgrus framträder tydligt i schakt 2. Foto mot sydöst.



tion 5. Lagerföljden i schakten bestod av ett 0,3 meter djupt matjordslager varunder ett sandlager framkom, *illustration 14*. I schakt 4 gjordes ett fynd i form av ett flintavslag.

I södra delen av utredningsområdet öppnades schakt 6 på västra sidan av vägen, se *illustration 8*. Lagerföljden i schaktet bestod av 0,3 meter matjord varunder en grågul lera framkom. Ett fynd av flinta i form av ett avslag påträffades. Utförligare beskrivningar av schakten finns i Bilaga 1.

### Fynd

Totalt påträffades 3 flintavslag. Till följd av att fynden var så få, samt att de påträffades i matjord tillsammans med recenta fynd i form av glas, porslin, tegel och metall, har de inte registrerats som fyndplatser. Alla fynd har lämnats kvar i schakten. Fynd av flinta har sorterats med stöd av Sorteringsschema för flinta.<sup>3</sup> Utförligare beskrivning av fyndmaterialet finns i Bilaga 2.

### Analysresultat

Inga naturvetenskapliga analyser har utförts inom ramen för denna utredning.

<sup>3</sup> Andersson m fl 1978



*Illustration 13 (ovan vänster). Profil i schakt 3. Foto mot väst. Illustration 14 (vänster). Schakt 4, 200 m söder om schakt 1-3, med en undergrund av sand istället för skalgrus. Foto mot sydöst.*

## Tolkning och antikvarisk bedömning

Som ett resultat av utredningen registrerades två övriga kulturhistoriska lämningar: ett stensbrott (L2019:6076) och en hägnad i form av en stengärdesgård (L2019:6184). Inga fornlämningar har registrerats. De enstaka flintfynd som hittades återfanns i omrörda lager och ansågs för få för att utgöra fyndplatser i antikvarisk mening.

Större delen av området är för låglänt för att lämningar från förhistorisk tid ska vara tänkbara. En majoritet av de ytor som hade kunnat vara intressanta ur ett kulturmiljöperspektiv var dessutom allt för påverkade av sentida aktivitet (främst ledningsdragning) för att utgöra schaktningbara ytor.

De delar av äldre vägsträckningar som ännu finns kvar är intressanta ur ett lokalt kulturhistoriskt perspektiv och är på sina platser välbevarade och ännu delvis "färdbara". De utgör ett potentiellt värde både ur forsknings- och förmedlingsperspektiv. Då stora delar av dessa vägrester är belägna utanför nu aktuell utredningsområde fanns det inte utrymme att följa och dokumentera dem i sin helhet inom ramen för utredningen, se *illustration 9*. Detsamma gäl-

ler ett par av stengärdesgårdarna, inklusive den stengärdesgård som registrerades i kulturmiljöregistret som en övrig kulturhistorisk lämning.

### Värdering av måluppfyllelsen

Utredningen genomfördes enligt plan och uppsatta mål uppnåddes. Inga avvikelser har rapporterats.

### Förslag på ytterligare åtgärder

Kulturlandskapet anser att utredningen längs väg 900 har klarlagt att inga fornlämningar finns inom utredningsområdet. De övriga kulturhistoriska lämningar som registrerats ligger på vägens västra sida. Båda ligger en bit bort från vägen.

Kulturlandskapet anser att inga vidare undersökningar krävs inom utredningsområdet. Det är däremot önskvärt att de två övriga kulturhistoriska lämningarna samt kvarvarande delar av de äldre vägarna i området behandlas med omtanke. Om det är möjligt bör de undvikas vid ett eventuellt byggnadsföretag.

Stengärdesgårdar i anslutning till jordbruksmark åtnjuter biotopskydd enligt Miljöbalken 7 kap. 11 §. Detta innebär att de inte får täckas över eller tas bort. Ansökan om dispens från biotopskyddet skickas till länsstyrelsen.

# Källor

## *Litteratur*

Andersson, Stina; Rex Svensson, Karin; Wigforss, Johan 1978 "Sorteringsschema för flinta." *Fyndrapporter* 1978. Rapporter över Göteborgs Arkeologiska Musei undersökningar.

## *Digitala källor*

Fornsök 2019 Fornsök, <https://app.raa.se/open/fornsok/>

## *Kartor*

Lantmäterimyndigheternas arkiv 1831 Laga skifte. 14-KVI-221.

Lantmäterimyndigheternas arkiv 1844 Laga skifte. 14-KVI-281.

Lantmäterimyndigheternas arkiv 1879 Hemmansklyvning. 14-SVE-108



# Bilagor

1. Schakt
2. Fynd
3. Lämningar



## Bilaga 1 - Schakt

Schakt nr	Längd (m)	Minsta djup (m)	Största djup (m)	Lagerbeskrivning (m)	Kommentar	Anl	Fynd	Prov
1	4,0	0,3	0,25	0-0,1 matjord, därunder skalgrus.	Innehöll recenta fynd av glas, porslin, metall och obrända sågade ben.	-	-	-
2	12,0	0,0	0,00	0-0,25 matjord, därunder skalgrus.	Innehöll recenta fynd av glas. 1 flintavslag i nordväst.	-	Ja	-
3	4,0	0,3	0,30	0-0,25 matjord, därunder skalgrus.	Innehöll recenta fynd av glas.	-	-	-
4	4,0	0,4	0,55	0-0,35 matjord, därunder gulbrun sand.	Innehöll recenta fynd av glas, ben och porslin. 1 flintavslag. Skalgrus i nordöstra delen och stenigt i sydväst, möjligtvis rester av en vägbank .	-	Ja	-
5	4,0	0,4	0,45	0-0,3 matjord, därunder gulbrun sand.	Innehöll recenta fynd av glas och porslin.	-	-	-
6	6,0	0,3	0,45	0-0,3 matjord, därunder grågul lera.	1 flintavslag.	-	Ja	-

## Bilaga 2 - Fynd

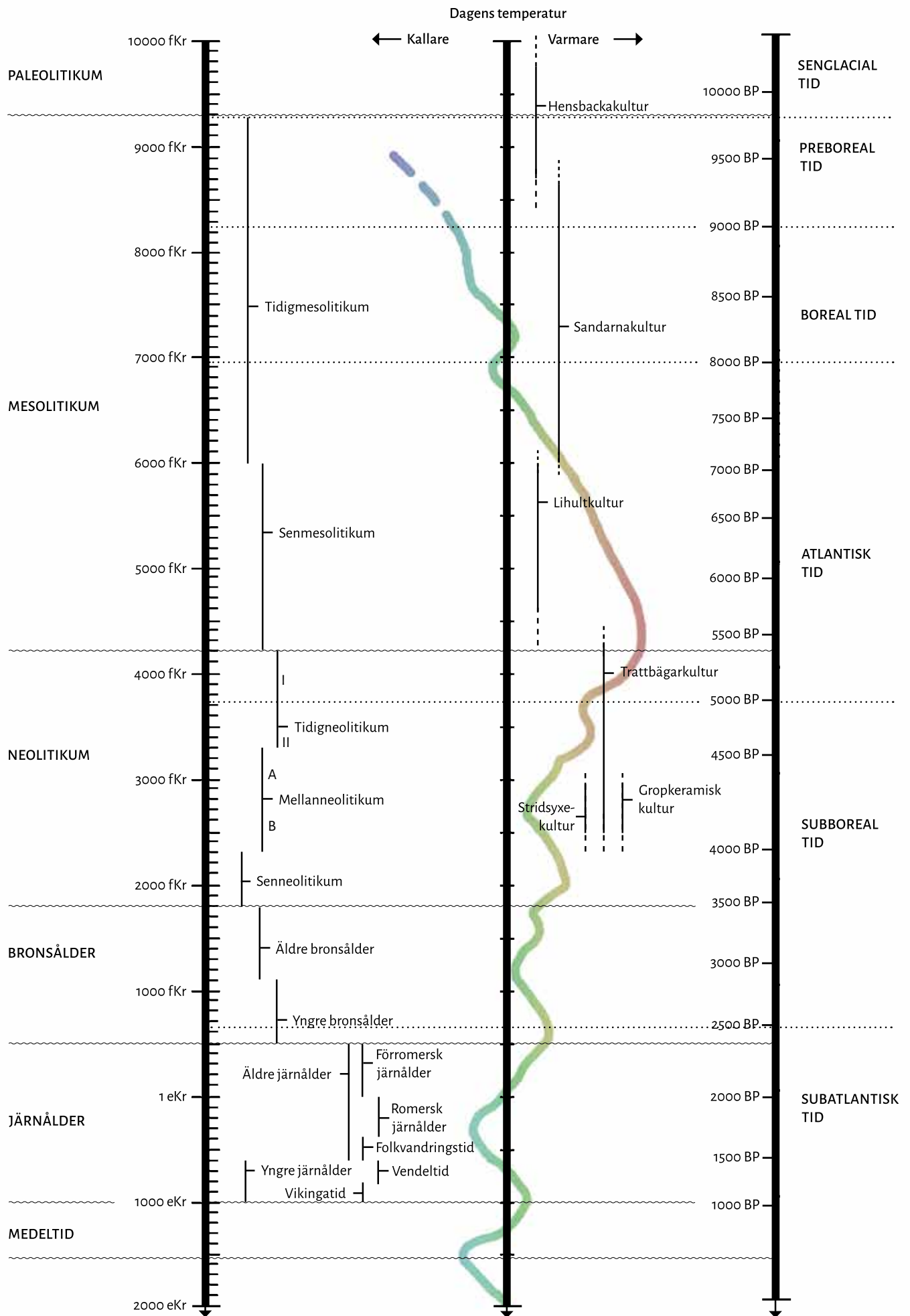
Fyndlista. Fastighet Kville-Rörvik 1:38 m.fl., Kville socken, Tanums kommun, Västra Götalands län. Projekt nr 19181 AUT.

Fynd nr	Material	Sakord	Hemvist	Antal	Fyndstatus	Svallad (ja/nej)	Patinerad (ja/nej)
1	Flinta	Avslag	Schakt 2	1	Ej omhändertagen	Nej	Nej
2	Flinta	Avslag	Schakt 4	1	Ej omhändertagen	Nej	Nej
3	Flinta	Avslag	Schakt 6	1	Ej omhändertagen	Nej	Nej

## Bilaga 3 - Lämningar

Lämning nr	Typ	Beskrivning	Antikvarisk status
L2019:6076	Brott/täkt	Granitbrott i bergsimpediment, 2x2 m och 1,3 m dj. Bestående av en brottyta med rundkilmärken. I nära anslutning finns skrotsten samt avfallssten.	Övrig kulturhistorisk lämning
L2019:6184	Hägnad	Stengärdesgård, ca 20 m l (NÖ-SV) 0,6 m br och 0,7 m hög. Uppförd i upp till 4 lager bestående av 0,3-0,6 m st stenar. Fortsätter i NV.	Övrig kulturhistorisk lämning







**Kville-Rörvik 1:38, Kville socken, Tanums kommun,  
Västra Götalands län  
Arkeologisk utredning. Stengärdesgårdar och ett sten-  
brott längs väg 900**

Under november 2019 genomförde Kulturlandskapet en arkeologisk utredning längs väg 900 mellan Slottet och Hamburgsund. Utredningen resulterade i att ett stenbrott och en stengärdesgård registrerades i Kulturmiljöregistret. Utöver dessa finns längs med väg 900 ett antal stengärdesgårdar i aktiv gräns samt bevarade delar av den äldre landsvägen.

[www.kulturland.se](http://www.kulturland.se)