

Vindpark Lursång, Lur socken, Tanums kommun, Västra Götalands län

Frivillig arkeologisk utredning i form av kulturmiljöutredning



Annika Östlund

Kulturlandskapet rapporter 2019:12



**Vindpark Lursäng, Lur socken,
Tanums kommun, Västra Götalands län
Frivillig arkeologisk utredning i form av kulturmiljöutredning**

Annika Östlund

Administrativa uppgifter

Fastighet: Lursång 1:3, 1:4, 2:3 samt Lurs-Tågeröd 1:4, Lurs socken, Tanums kommun, Västra Götalands län

Uppdragsgivare: Rabbalshede Kraft AB

Fältarbetsperiod: 2019-05-08

Projektnummer: 19113

Projektansvarig: Stig Swedberg

Fältansvarig: Annika Östlund

Övrig personal: Linda Wigert

För personalens meriter hänvisas till Kulturlandskapets hemsida.

Utredningsområdets storlek: Cirka 33 ha

Belägenhet i SWEREF 99 TM: Norr 6528000 m, Öst 287850 m

Höjd över havet: 30-110 meter

Dokumentationsmaterial: Mätfiler, beskrivningar, fotografier, fotolista

Digitalt dokumentationsmaterial förvaltas av Kulturlandskapet.

Fynd: Har ej omhändertagits.

Vindpark Lursång

Lur socken, Tanums kommun, Västra Götalands län

Frivillig arkeologisk utredning i form av kulturmiljöutredning

Kulturlandskapet rapporter 2019:12

© Kulturlandskapet 2019

Författare: Annika Östlund

Foton: Där fotograf ej anges är bilder tagna av fältpersonalen.

Omslagsbild framsida: Småindustriområdet L2019:2399, kvarlämnade ämnen som troligen var tänkta att bli smågasten. Foto mot sydost.

Bild baksida: Detalj från stenbrottslämningen L2019:2398, ett bredkilsmärke. Foto mot sydost.

Orienteringskarta: Framställd av Kulturlandskapet med data från Map Maker, Kulturmiljöregistret samt Länsstyrelsen i Västra Götaland.

Topografisk grundkarta samt plankarta: Tillhandahållen av uppdragsgivaren.

Övriga kartor och situationsplaner: Framställda av Kulturlandskapet.

Redigering och layout: Andreas Hansen, Omland Form och Fotografi

Sökord: Stensättning, hållrstning, rest sten, stenbrott, gränsmärke

Kulturlandskapet
Ekelidsvägen 5
457 40 FJÄLLBACKA
www.kulturland.se
kontakt@kulturland.se

Innehåll

Sammanfattning	5
Inledning	
Bakgrund och syfte	7
Utredningsområdet	7
Tidigare utredningar	7
Metod	8
Arkivstudier	8
Resultat	9
Kulturmiljövärden inom området	11
Bedömning och rekommendationer	15
Källor	17
Bilagor	
1. Hänsynslista kultur	21
2. Förlorade värden	25

Vindpark Lursäng, Lur socken, Tanums kommun, Västra Götalands län Frivillig arkeologisk utredning i form av kulturmiljöutredning

Sammanfattning

Rabbalshede Kraft AB har tillstånd för uppförande av tre vindkraftverk vid Lursäng i Lur socken, Tanums kommun. Kulturlandskapet utförde under maj 2019 en kompletterande kulturmiljöutredning inom området. I uppdraget ingick också att kvalitetssäkra resultaten från tidigare kulturmiljöutredningar inom området.

Inom utredningsområdet finns 31 kulturhistoriska lämningar registrerade. Av dessa bedöms sex lämningar som fornlämningar (gravar och hållristningar), och 25 som övriga kulturhistoriska lämningar (stenindustrilämningar, gränsmärken, hägnad, vägmarkeringar).

Skålgropslokalen L1969:9853 berörs sannolikt inte av vägdragningen, men det får heller inte anläggas arbetsytor eller placeras material inom skyddszonen. Vid Kycklingstenen (L1969:9758, L1969:9169, L1969:9170) måste såväl väg som arbetsområde förläggas utanför skyddszonen. Stensättningarna (L1969:4756, L1969:4120) är belägna i anslutning till verksplats 3 vilket ställer stora krav hänsyn och avstånd. Verksplatser, vägdragningar och arbetsområden behöver läggas utanför respektive fornlämningsområde.

Om vägdragning och arbetsområden inte kan förläggas utanför respektive fornlämningsområde ska ansökan om ingrepp i fornlämning göras hos länsstyrelsen. Fornlämningar är skyddade enligt 2 kap i Kulturmiljölagen (KML) och genom miljöbalkens generella hänsynsregler, där stor vikt läggs vid hänsyn till kulturlämningar och kulturmiljöer. För fornlämningar gäller att de förutom själva lämningen även omges av ett så kallat fornlämningsområde. Fornlämningsområdets storlek avgörs av länsstyrelsen från fall till

fall. För fornlämningar bör ett generellt skyddsområde om 30 meter tillämpas. Om tveksamhet uppstår huruvida det är möjligt för uppdragsgivaren att uppfylla detta bör omedelbar kontakt tas med länsstyrelsen.

Övriga registrerade lämningar utgörs av övriga kulturhistoriska lämningar, vilka omfattas främst av hänsynsparagrafer i Miljöbalken. Generellt bör ett skyddsområde på 10 meter tillämpas för övriga kulturhistoriska lämningar. I den södra delen av området finns det behov av hänsyn vid vägdragning förbi stenbrottslämningarna (L2019:2394, L2019:2395, L1959:2379, L2019:2401, L2019:2402).

Utmärkning av hänsynsobjekt ska göras av arkeolog innan anläggningsarbeten startas. Fysiska skydd ska placeras ut om det anses nödvändigt efter riskanalys.

En generell synpunkt är att det är viktigt att inte placera material och dumpmassor på ett sådant sätt att det riskerar att rasa ner material utanför utredningsområdet, då eventuella skyddsvärda objekt som är belägna utanför utredningsområdet inte behandlas i denna rapport eller omfattas av hänsynslistan.

Gränsmärken i aktuell gräns har endast noterats då de påträffats och ej särskilt eftersökts. En lista med dessa har sammanställts åt uppdragsgivaren. Som generell hänsynsåtgärd föreslås ett skyddsområde på 1 meter, samt att märket markeras väl. Gränsmärken i aktuell gräns är skyddade enligt 14 kap 9 § brottbalken. Ansökan om säkerställande av gränsmärken lämnas till Lantmäteriet.



Illustration 1. Utredningsområdets belägenhet norr om Lur. © Lantmäteriet.

Inledning

Bakgrund och syfte

Rabbalshede Kraft AB har laga kraft-vunnet miljötillstånd för uppförande av tre vindkraftverk vid Lursäng, Tanums kommun. Vindkraftverkens höjd får uppgå till maximalt 200 meter. Teknikutvecklingen i branschen har medfört möjlighet att använda en större rotor. På grund av detta behöver kompletterande ytor utredas för att möjliggöra transport och montering av större rotorerna.

Mot bakgrund av dessa förändrade förutsättningar utförde Kulturlandskapet under maj 2019 en kompletterande kulturmiljöutredning inom markerat område, *illustration 1*.

I uppdraget ingick också att kvalitetssäkra resultaten från tidigare kulturmiljöutredningar, då de tidigaste utfördes inom utredningsområdet 2009.

Kulturmiljöutredningen utgör grund för planering och projektering av vindpark Lursäng. Skyddsvärda objekt samt deras behov av skyddsavstånd och skyddsåtgärd presenteras i rapporten.

Utredningsområdet

Utredningsområdet är beläget i Lur socken, cirka 10 kilometer norr om Tanumshede och strax norr om Lur. Vindparken med tillhörande vägar är belägen cirka 30-110 meter över havet. Det studerade området är cirka 33 hektar stort. Detta område har markerats som utredningsområde på kartor i rapporten.

Naturmiljö

Området är högt beläget och utgörs av barrskogsklädda höjder – ofta glest bevuxna – med fuktstråk och mindre våtmarker i sänkorna. Till största delen består skogsbestånden av yngre skog. Våtmarkerna är relativt små och omges av sumpskogsområden med barr- och lövträd.

Kulturmiljö

Utredningsområdet är beläget inom dagens skogsmark, nära odlingsbygden inom respektive fastighet. Stensättningarna och hållristningarna inom utredningsområdet, samt närheten till den kommunala kulturmiljön Björke och Björkemossen (strax norr om utredningsområdet och

beläget i Strömstads kommun) med fler än 100 gravar i gravgrupper och gravfält, visar att området varit välfrekventerat under ivarjefall brons- och järnålder.

Tidigare utredningar

Under hösten 2008 utförde Rio Kulturkooperativ på uppdrag av Rabbalshede Kraft inventeringar av natur- och kulturvärden inför byggnation av vindpark Lursäng. Därefter har ett antal kompletterande inventeringar genomförts. Nedanstående berör kulturmiljö och ingår i den uppdaterade hänsynslistan:

- 2009, Stig Swedberg och Lars Gerre (fältansvar), "Projekt Lursäng, Tanums kommun. Arkeologisk utredning och naturvärdesbedömning." Kulturhistoriska rapporter 42. Rio Kulturkooperativ.
- 2014, Stig Swedberg (fältansvar), "Bedömning av infartsväg till vindpark Lursäng." Kulturlandskapet. (Internrapport dat. 2014-03-14.)
- 2015, Stig Swedberg (fältansvar), "Bedömning 2014 2 Lursäng." Kulturlandskapet. (Internrapport dat. 2015-01-12.)
- 2017, Stig Swedberg (fältansvar), "Bedömning 1714-3 Lursäng." Kulturlandskapet. (Internrapport dat. 2017-06-12.)

Följande publikationer ingår inte i hänsynslistan:

- 2008, Lars Gerre, Maria Magnusson och Stig Swedberg (författare), "Samrådshandling Projekt Lursäng. Uppförande av vindkraftverk, Tanums kommun. På uppdrag av Rabbalshede Kraft november 2008." Rapport 2008:18 Samrådshandling. Rio Kulturkooperativ.
- 2010, Maria Magnusson och Stig Swedberg (författare), "Miljökonsekvensbeskrivning Projekt Lursäng. Uppförande av vindkraftverk, Tanums kommun. På uppdrag av Rabbalshede Kraft april 2010." Rapport 2010:5 Miljökonsekvensbeskrivning. Rio Kulturkooperativ.

- 2009, Lars Gerre (författare), "Fåglar i Lursäng. Område för planerad vindkraftspark i Tanums kommun." Rio Kulturkooperativ. (Internrapport dat. 2009-10-16.)
- 2011, Cecilia Nilsson och Stig Swedberg (författare), "Komplettering av: Miljökonsekvensbeskrivning. Projekt Lursäng. Uppförande av vindkraftverk, Tanums kommun. På uppdrag av Rabbalshede Kraft maj 2011." Rapport 2011:5 Miljökonsekvensbeskrivning. Rio Kulturkooperativ.
- 2011, Lars Gerre och Cecilia Nilsson (författare), "Tjäder och nattskärre i Lursäng. Inventering inför planerad vindpark." Rapport 2011:7. Rio Kulturkooperativ.

Metod

Inventering i fält ägde rum den 28 maj 2019, i uppehållsväder. Inventeringen utfördes av arkeologerna Annika Östlund och Linda Wigert.

Kulturlämningar fotodokumenterades, be-

skrevs och mättes in med RTK-GPS. Nyupptäckta lämningar har rapporterats till Kulturmiljöregistret. Tidigare registrerade lämningar inom utredningsområdet besiktigades avseende antikvarisk status och skyddsvärde. I de fall status ändrats sedan tidigare, har dessa förändringar registrerats i Kulturmiljöregistret.

Inmätning av gränsmärken i aktiv gräns har skett då de påträffats. De har dock ej eftersökts speciellt.

Arkivstudier

Genomgång av tidigare bedömningar av lämningar har gjorts mot bakgrund av förändrat fornlämningsbegrepp i Kulturmiljölagen från 2014. Införandet av Kulturmiljöregistret och utfärdandet av lämningstypistan 4.7 har även påverkat den antikvariska bedömningen av vissa fornlämningstyper. Bedömningen av samtliga lämningar inom området har kvalitetssäkrats gentemot dessa praxisförändringar.

Resultat

Inom utredningsområdet finns 31 kulturhistoriska lämningar registrerade, *illustration 3*. De olika lämningstyperna är fördelade enligt följande:

- Tre hållristningslokaler (L1969:9758, L1969:9169, L1969:9853).
- Två gravar i form av stensättningar (L1969:4756, L1969:4120).
- En grav markerad med sten/block (L1969:9170).
- Fem småindustriområden bestående av områden med stenbrott (L2019:2393, L2019:2394, L2019:2395, L2019:2397, L2019:2399).
- Sex brott/täkt i form av enstaka stenbrott (L1959:2379, L1960:6820, L2019:2396, L2019:2398, L2019:2401, L2019:2402).

- En brott/täkt i form av ett kvarnstensämne (L1959:2377).
- Tio gränsmärken (L1960:6802, L1960:6930, L1960:6803, L1960:6804, L1960:6849, L1960:6864, L1960:6865, L1960:6867, L1959:2376, L2019:2400).
- En hägnad (L1959:2900).
- Två övrigt, troligen vägmarkeringar (L1960:6866, L2019:2594).

Av dessa bedöms sex lämningar som fornlämningar (samtliga gravar och hållristningar), och 25 som övriga kulturhistoriska lämningar (samtliga stenindustriämningar, gränsmärken samt hägnaden och vägmarkeringarna).

Samtliga lämningar samt förslag på hänsyn framgår av bilaga 1. De lämningar som tidigare berörts men inte gör det längre, framgår av bilaga 2.



Illustration 2. Bilden är tagen från gården Nedre Lursäng upp mot den planerade vindparken. I skogsbrynet svänger vägen upp i slänten åt höger, i sluttningen nedanför ligger hållristningen L1969:9853. Ovanför i berget på ömse sidor om vägen finns flera stenbrottslämningar. Foto mot norr.

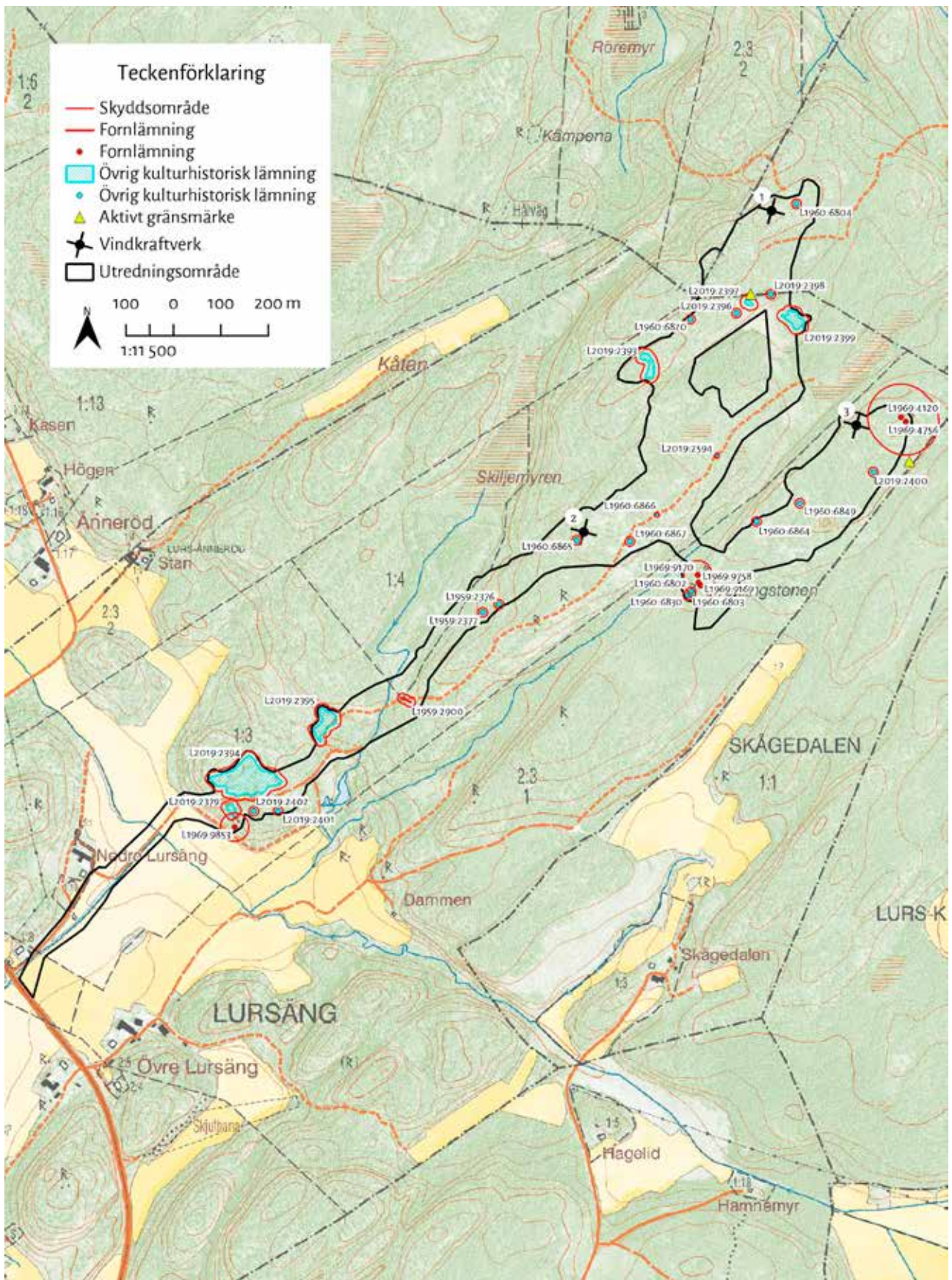


Illustration 3. Kartan visar resultaten av inventeringarna inom utredningsområdet. © Lantmäteriet.



Illustration 4. Ett parti av hållmarken mellan verk 2 och 3. Till vänster bakom Linda syns den så kallade Kycklingstenen, två liggande block med skålgropar inhuggna, L1969:9758 och L1969:9169. Vid foten av de två tallarna till höger i bild ligger de två block som är registrerade som grav markerad med rest sten, L1969:9170. Foto mot söder.

Gränsmärken i aktuell gräns

Vid utförda utredningar har även två gränsmärken i aktuell gräns mätts in. Dessa omfattas inte av KML eller MB, däremot av Brottsbalken.

Kulturmiljövärden inom området

Kulturhistoriska lämningar är ett samlingsbegrepp som omfattar både fornlämningar och övriga kulturhistoriska lämningar. Kulturhistoriska lämningar är spåren efter människors verksamhet i landskapet som tillkommit genom äldre tiders bruk. Även de kulturhistoriska lämningar som inte är fornlämningar är en viktig del av kulturmiljön.

Hällristningar

Tre hällristningar finns inom och i direkt anslutning till arbetsområdet, fördelade på två lokaler: L1969:9758 ("Kycklingstenen") och L1969:9169 i den norra delen av området, samt L1969:9853 i den södra. Samtliga utgörs av skålgropar. Den södra lokalen (L1969:9853) ligger söder om pla-

nerad infartsväg, relativt låglänt och vätter ut mot jordbruksmarken i ett klassiskt läge för hällristningar, illustration 2. I norr (L1969:9758, L1969:9169) finns skålgroparna inhuggna på två lösa block (vilka tidigare har suttit ihop) belägna på hållmarken längs planerad vägsträckning mellan verk 2 och 3, illustration 4, i ett närmast unikt läge för den här typen av lämning.

Gravar

Gravarna i området utgörs dels av två stensättning (L1969:4756, L1969:4120) belägna intill varandra, dels av en grav markerad med en sten som tidigare varit rest men som nu ligger ner (L1969:9170). Graven med den resta stenen ligger precis intill skålgropslokalen Kycklingstenen, se illustration 4.

Stensättningarna finns i anslutning till verksplats 3, och ligger i ett relativt vanligt läge för lämningstypen, i krönläge på hållmarken. Observera att det cirka 18 meter sydväst om dessa ska finnas ytterligare en samling stenar som



Illustration 5 (överst). Småindustriområdet L2019:2399 söder om verksplats 1. Linda skymtar till vänster när hon mäter in områdesbegränsningen. Lämningen omfattar fem skilda brottytor och ett stort antal ämnen. Sannolikt har man tillverkat smågatsten. Foto mot nordväst. Illustration 6 (underst vänster). Den övre av två brottytor inom småindustriområdet L2019:2393. Foto mot nordväst. Illustration 7 (underst höger). Stenbrottet L2019:2398 består enbart av en brottyta. Foto mot väster.

möjligen utgör resterna av en stensättning.¹ Fornlämningstypen kan sägas vara kännetecknande för området med ett flertal gravar i gränzonen mellan Skee och Lurs socknar. Stensättningarna är placerade precis öster om toppen på berget och bedöms som orienterade åt nordost. Det är viktigt att projektets visuella påverkan på gravmiljön begränsas.

Stenindustrilämningar

Inom området finns omfattande lämningar efter småskalig stembrytning: Fem områden med två eller flera brottytor (L2019:2393, L2019:2394, L2019:2395, L2019:2397, L2019:2399), *illustration 5 och 6*, och sex lokaler med enstaka stenbrott (L1959:2379, L1960:6820, L2019:2396, L2019:2398, L2019:2401, L2019:2402), *illustration 7*. Lämningen L1959:2377 utgörs av ett kvarnstensämne. Stenbrottslämningar finns spridda i hela utred-

¹ FMIS



Illustration 8 (överst). Raserat gränsmärke, L2019:2400, vid verksplats 3. Foto mot nordväst. Illustration 9 (underst vänster). Aktivt gränsmärke, beläget i gränsen mellan Skågedalen och Lursäng. Foto mot nordväst. Illustration 10 (underst höger). Vägmärket L1960:6866. Bilden är tagen vid utredning 2008. Foto mot nordost.

ningsområdet, främst i anslutning till vägdragningarna.

Stenhuggeriföretag etablerade sig i Tanums kommun på 1880-talet, och då först i Kville härad. Under perioden 1896-1900 etablerade sig stenhuggeriföretag även i Tanums härad, när flera stenbrott startade i bland annat Lur socken, sannolikt vid Överby och Kil (cirka 4 km VNV respektive 4,5 km SO om vindparken). Under 1900-talets första decennium drevs stenbrott i

bland annat Överby, liksom på 1940-talet.² Uppgifter om stembrytning på Lursäng saknas. Det är möjligt att brytningen här utförts av stenhuggningskunniga markägare. Inom L2019:2399 ligger ett stort antal ämnen kvar, se illustration 5 och omslaget, något som kan tyda på att huggning skett på "lediga stunder" och att vidare bearbetning av dessa ämnen inte blivit av.

² Östlund m fl 2008:97 ff samt där anförd litteratur.



Illustration 11. Vägmärket L2019:2594. Foto mot sydost.

Gränsmärken

Tio gränsmärken har registrerats inom området (L1960:6802, L1960:6930, L1960:6803, L1960:6804, L1960:6849, L1960:6864, L1960:6865, L1960:6867, L1959:2376, L2019:2400), illustration 8. Gränsmärkena finns framför allt i de högre liggande partierna i nordost.

Det finns även två gränsmärken i aktuell gräns inom och i anslutning till området, illustration 9. De märken som inte längre är aktiva är i större utsträckning raserade, i övrigt finns inga särskilda kännetecken som visar att ett gränsmärke står i aktiv eller inaktiv gräns.

Hägnad

Inom området finns en hägnad i form av en stengärdesgård (L1959:2900). Den är cirka 20 meter lång och ansluter i väster till såväl skogsväg som befintlig fastighetsgräns mellan Lursäng 1:3 och 1:4.

Vägmärken

Lämningarna L1960:6866 och L2019:2594 har registrerats under beteckningen Övrigt, men utgörs sannolikt av en typ av enkel vägmärkning, illustration 10 och 11. Båda är cirka 1 meter höga, och L1960:6866 består av fyra stenar lagda ovanpå varandra, L2019:2594 av två stenar. De är båda placerade längs samma skogsväg, mellan verk 2 och 1. Åldern på dessa lämningar är mycket svår att avgöra. Ett stycke söderut längs samma vägsträckning finns både ett röse och en stensättning, något som antyder att vägsträckningen kan ha mycket hög ålder. Å andra sidan kan ett röse vara en bra hållpunkt, och de två vägmärkningarna inom området kan lika väl vara från 1900-tal.

Vad innebär resultatet för planen?

Skålgropslokalen L1969:9853 ligger relativt låglänt och vätter ut mot jordbruksmarken. Den berörs sannolikt inte av vägdragningen, men det får heller inte anläggas arbetsytor eller placeras material inom fornlämningsområdet/skyddszonen. Vid Kycklingstenen (L1969:9758, L1969:9169, L1969:9170) måste såväl väg som arbetsområde förläggas utanför fornlämningsområdet. Stensättningarna (L1969:4756, L1969:4120) är belägna i anslutning till verksplats 3 vilket ställer stora krav hänsyn och avstånd. Verksplatser, vägdragningar och arbetsområden behöver läggas utanför respektive fornlämningsområde. Alternativet är att ansöka om ingrepp i fornlämning hos länsstyrelsen.

Övriga registrerade lämningar utgörs av övriga kulturhistoriska lämningar, vilka omfattas främst av hänsynsparagrafer i Miljöbalken. I den södra delen av området finns det behov av hänsyn vid vägdragning förbi stenbrottslämningarna (L2019:2394, L2019:2395, L1959:2379, L2019:2401, L2019:2402). Vid verksplats 2 finns gränsmärket L1960:6865 nära intill, det är önskvärt att det kan skyddas vid anläggandet.

Vad innebär planen för kulturvärdena?

Vindparken med verksplatser och tillhörande vägar kommer att innebära att ett hållmarksområde med enbart enstaka mindre skogsbruksvägar, kommer att styckas upp av planerade och

grusade ytor. Intrycket av orörd utmark kommer att försvinna, ivarjefall temporärt. Det finns risk att framför allt stensättningarna och lämningarna vid Kycklingstenen kommer att överskuggas av grusplaner och vindkraftverk. Det är dock ett faktum att flera platser i området redan tidigare omfattat industriell verksamhet i form av stembrytning. I den mån kulturlämningarna skyddas vid exploateringen kommer området att kunna återställas till nära ursprungligt skick när (om) vindparken avvecklas.

Bedömning och rekommendationer

Inom utredningsområdet berörs totalt 31 lämningar. Av dessa har sex bedömts som fornlämningar – samtliga hållristningar och gravar – och 25 som övriga kulturhistoriska lämningar – samtliga gränsmärken, stembrott och vägmarkeringar samt hägnaden.

Fornlämningar är skyddade enligt 2 kap i Kulturmiljölagen (KML) och genom miljöbalkens generella hänsynsregler, där stor vikt läggs vid hänsyn till kulturlämningar och kulturmiljöer. Ansökan om ingrepp i lämningar lämnas till länsstyrelsen. För fornlämningar gäller att de förutom själva lämningen även omges av ett så kallat fornlämningsområde. Fornlämningsområdet utgörs av ett så stort område på marken (eller sjöbotten) som behövs för att bevara fornlämningen och ge den tillräckligt utrymme med hänsyn till dess art och betydelse. Fornlämningsområdets storlek avgörs av länsstyrelsen från fall till fall. För fornlämningar bör ett generellt skyddsområde om 30 meter tillämpas. Om tveksamhet uppstår huruvida det är möjligt för uppdragsgivaren att uppfylla detta bör omedelbar kontakt tas med länsstyrelsen.

Övriga kulturhistoriska lämningar omfattas av det generella skydd för kulturmiljön som ges i miljöbalken. Generellt bör ett skyddsområde på 10 meter tillämpas för övriga kulturhistoriska lämningar. Undantag görs för de två vägmarkeringarna (L1960:6866, L2019:2594); på grund av lämningstypens karaktär kan ett skyddsavstånd om 1 meter accepteras, förutsatt att lämningen inte skadas eller väggkroppen blir alltför hög. Undantag kan också göras vid vägdragning förbi stembrottslämningarna L2019:2394, L2019:2395, L1959:2379, L2019:2401 och L2019:2402 i den södra delen av området, där vägen passerar mellan lämningarna. Förutsättningen är att vägen inte görs bredare än nödvändigt, att arbetsområdet hålls så smalt som möjligt och att inget material eller massor läggs upp inom lämningsytorna.

Utmärkning av hänsynsobjekt ska ske av arkeolog innan anläggningsarbeten startas, i enlighet med miljökonsekvensbeskrivningen. Fysiska skydd ska placeras ut om det anses nödvändigt efter riskanalys.

En generell synpunkt är att det är viktigt att inte placera material och dumpmassor på ett sådant sätt att det riskerar att rasa ner material utanför utredningsområdet, då eventuella skyddsvärda objekt som är belägna utanför utredningsområdet inte behandlas i denna rapport eller omfattas av hänsynslistan.

Gränsmärken i aktuell gräns har endast noterats då de påträffats och ej särskilt eftersökts. En lista med dessa har sammanställts åt uppdragsgivaren. Som generell hänsynsåtgärd föreslås ett skyddsområde på 1 meter, samt ett märket markeras väl. Gränsmärken i aktuell gräns är skyddade enligt 14 kap 9 § brottsbalken. Ansökan om säkerställande av gränsmärken lämnas till Lantmäteriet.

Källor

Litteratur

Östlund, Annika m fl

2008

Granitindustri. En förstudie om kulturresevat för stenindustrin i Västra Götalands län. Rio Kulturkooperativ Kulturhistoriska rapporter 25. På uppdrag av Länsstyrelsen i Västra Götalands län.

Digitala källor

FMIS

Fornsök, <http://www.fmis.raa.se>

Bilagor

1. Hänsynslista kultur	21
2. Förlorade värden	25

Hänsynslista Lursång

Inventerare: Annika Östlund

Datum: 2019-05-28

Lämningsnr / Nr på karta	Objektstyp	N (SVEREF 99 TM)	E (SVEREF 99 TM)	Objektsbeskrivning	Antikvarisk bedömning / klassning	Föreslagen hänsyn
L1969:4756	Stensättning	6 528 333	288 818	Stensättning, rund, 4,5 m i diam och 0,2 m h. Delvis överlavad med i ytan talrika stenar 0,2-0,6 m st. De största stenarna i kanten, möjligen rest av kallmurad kant. Bevuxen med litet ljung.	Fornlämning	Skyddszon 70 meter. Markeras tydligt, eventuellt med hel avspärning. Väg, verkplats och kranyta förläggs åt sydväst för att minska påverkan. Ingen avverkning får ske inom skydds-zonen. Inga arbeten inom skydds-zon, inte heller uppställning eller parkering.
L1969:4120	Stensättning	6 528 343	288 808	Stensättning, rund, 3,5 m i diam och 0,2 m h. Överlavad med i ytan talrika stenar 0,1-0,5 m st. Kantkedja av 0,3-0,7 m l och 0,2-0,3 m br stenar. Bevuxen med litet ljung. 18 m SV om 149:2 finns några stenar 0,2-0,4 m st som möjligen utgör en minimal rest av stensättning, på låg håll.	Fornlämning	Skyddszon 70 meter. Markeras tydligt, eventuellt med hel avspärning. Väg, verkplats och kranyta förläggs åt sydväst för att minska påverkan. Ingen avverkning får ske inom skydds-zonen. Inga arbeten inom skydds-zon, inte heller uppställning eller parkering.
L1969:9758	Hällristning	6 527 995	288 381	Hällristning, på block, 1,76x1,08 m st (NV-SÖ) och 0,45 m h, bestående av 27 skålgropar, 4-12 cm diam och 0,3-2,5 cm dj. Belägen på blockets plana oavsida. Vittrad granit. Stenpackning vid stenens S sida. "Kyklingstenen."	Fornlämning	Skyddsavstånd 30 meter. Markeras tydligt, eventuellt med hel avspärning. Minimera totalt ingrepp och vägbredd. Inga arbeten inom skydds-zon, inte heller uppställning eller parkering.
L1969:9169	Hällristning	6 527 989	288 385	Hällristning, på block, 1,05x0,80 m st (N-S) och 0,39 m h, bestående av 4 skålgropar, 5-11 cm diam och 0,3-2 cm djupa. Belägen på blockets plana oavsida. Vittrad granit. Stenpackning vid stenens S sida. Stenblocket har tidigare suttit ihop med stenblock Raå nr 212:1.	Fornlämning	Skyddsavstånd 30 meter. Markeras tydligt, eventuellt med hel avspärning. Minimera totalt ingrepp och vägbredd. Inga arbeten inom skydds-zon, inte heller uppställning eller parkering.
L1969:9170	Grav markerad av sten / block	6 528 011	288 380	"Rest sten, numera kullfallen, sannolikt mot N, och slagen i två delar. Basdelen är 1,83 m l (N10°Ö – S10°V), 0,87 m br och in 0,33 m tj. Denna sten ligger lutande ca 30° mot NVN. Toppdelen (?), som numera ligger smält förskutten i förhållande till basdelen, är 1,56 m l (ONÖ-VSV), 0,65 m br och 0,30 m tj. Invid basdelen (det större blocket) är en samling stenar 0,4-0,7 m st, som sannolikt utgjort stödstenar för den tidigare resta stenen." Vid inventeringsstillfället ligger båda blocken ner.	Fornlämning	Skyddsavstånd 30 meter. Markeras tydligt, eventuellt med hel avspärning. Minimera totalt ingrepp och vägbredd. Inga arbeten inom skydds-zon, inte heller uppställning eller parkering.
L1969:9853	Hällristning	6 527 479	287 403	Hällristning, 0,82x0,12 m (NNV-SSÖ), bestående av 4 skålgropar, 5-6 cm diam och 0,3-0,6 cm dj. Exfolieringsskada mitt på ristningsytan. Belägen på S-sluttande, vittrad utskjutande bergklack, granit.	Fornlämning	Skyddsavstånd 30 meter. Markeras tydligt, eventuellt med hel avspärning. Minimera totalt ingrepp och vägbredd. Inga arbeten inom skydds-zon, inte heller uppställning eller parkering.

Hänsynslista Lursång

Inventerare: Annika Östlund

Datum: 2019-05-28

Lämningsnr / Nr på karta	Objektstyp	N (SWEREF 99 TM)	E (SWEREF 99 TM)	Objektsbeskrivning	Antikvarisk bedömning / klassning	Föreslagen hänsyn
L1960:6802	Gränsmärke	6 527 975	288 366	Gränsmärke 1,5 x 1 x 0,3 m stort, bestående av 11 stenar, 0,2-0,6 m stora, utrasade, i ett lager, ingen tydlig visarsten. 1-2 m SV om år 10-tal utrasade stenar.	Övrig kulturhistorisk lämning	10 m skyddszon markeras väl
L1960:6930	Gränsmärke	6 527 968	288 358	Gränsmärke, bestående av 5 stenar, 0,4-0,6 m stora inom en yta av 1,2 x 0,7 m, utrasade i ett lager, liggande visarsten.	Övrig kulturhistorisk lämning	10 m skyddszon markeras väl
L1960:6803	Gränsmärke	6 527 968	288 365	Gränsmärke, bestående av 5 stenar 0,15-0,55 m stora. Uttrasade i ett lager, ingen tydlig visarsten.	Övrig kulturhistorisk lämning	10 m skyddszon markeras väl
L1960:6804	Gränsmärke	6 528 793	288 588	Gränsmärke, 1,5 x 0,9 x 0,2 m stort. Bestående av mer än 20 stenar, 0,05-0,4 m stora. Ett lager, två möjliga visarstenar. Två stensamlingar om minst 10 stenar var åt N resp O. Det är möjligen ett märke som använts som siktmärke och inte ett märke som markerar en gräns. (Antikvarisk status ändrad från fornlämning till ÖKL.)	Övrig kulturhistorisk lämning	10 m skyddszon markeras väl
L1960:6820	Broff/täkt	6 528 549	288 364	Stenindustrilämning, granit, 6 x 6 x 0,9 m stort. Brottyta med skrotsten i brottet, ett par mindre stenar bearbetade. Bredkilshål, avfall, mycket gatsten.	Övrig kulturhistorisk lämning	10 m skyddszon markeras väl
L1960:6849	Gränsmärke	6 528 162	288 594	Gränsmärke, 1,5 x 0,7 x 0,3 m stort. 6 stenar i ett utrasat lager, 0,2-0,6 m stora. Liggande visarsten. (Antikvarisk status ändrad från fornlämning till ÖKL.)	Övrig kulturhistorisk lämning	10 m skyddszon markeras väl
L1960:6864	Gränsmärke	6 528 123	288 503	Gränsmärke, 2,5 x 0,5 x 0,2 m stort. Bestående av 7 stenar, 0,2-0,4 m stora, i ett utrasat lager. Ingen tydlig visarsten. 1 m N om 1 ligger en ensam 0,5 stor sten. (Antikvarisk status ändrad från fornlämning till ÖKL.)	Övrig kulturhistorisk lämning	10 m skyddszon markeras väl
L1960:6865	Gränsmärke	6 528 083	288 124	Gränsmärke, 1 x 0,6 x 0,5 m stort. 10 stenar i två lager, 0,2-0,9 m stora. Lutande visarsten. (Antikvarisk status ändrad från fornlämning till ÖKL.)	Övrig kulturhistorisk lämning	10 m skyddszon markeras väl
L1960:6866	Övrig	6 528 137	288 294	Övrig lämning i form av trolig vägmarkering, 1 x 0,9, x 0,8 m stor. 4 stenar lagda ovanpå varandra, 0,3-1 m stora. Se L2019:2594.	Övrig kulturhistorisk lämning	Skyddsavstånd 1 meter. På grund av lämningens karaktär kan vägdragning här ske betydligt närmare än vid andra lämningar. Vägområdet kan ansluta till vägmarkeringen. Lämningen får dock inte skadas eller förändras genom väganläggningen. Ska ges ett fysiskt skydd för att undvika skador under byggskede.

Hänsynslista Lursång

Inventerare: Annika Östlund

Datum: 2019-05-28

Lämningsnr / Nr på karta	Objektstyp	N (SWEREF 99 TM)	E (SWEREF 99 TM)	Objektsbeskrivning	Antikvarisk bedömning / klassning	Föreslagen hänsyn
L1960:6867	Gränsmärke	6 528 081	288 236	Gränsmärke, 0,6 x 0,55 x 0,55 m stort. 15 stenar i fem lager, 0,2-0,35 m stora. Ytterligare minst 10 stenar ligger kring. (Antikvarisk status ändrad från fornlämning till ÖKL.)	Övrig kulturhistorisk lämning	10 m skyddszon markeras väl
L1959:2376	Gränsmärke	6 527 949	287 960	Gränsmärke, 0,6 x 0,5 m st och 0,3 m h, bestående av minst 5 stenar. Liggande visarsten. (Antikvarisk status ändrad från fornlämning till ÖKL.)	Övrig kulturhistorisk lämning	10 m skyddszon markeras väl
L1959:2377	Brott/täkt	6 527 932	287 926	Kvarstensämne. Uppallat block med påbörjad tillhuggning till kvarnsten.	Övrig kulturhistorisk lämning	10 m skyddszon markeras väl
L1959:2379	Brott/täkt	6 527 517	287 396	Stenbrott, 20 x 15 m (NNV-SSÖ). Tre brottytor, skrotsten, rundkil och bornål.	Övrig kulturhistorisk lämning	10 m skyddszon markeras väl. Mellan denna lämning och L2019:2394 kan skyddsavståndet vara mindre, men passage ska ske på så smal yta som möjligt.
L1959:2900	Hågnad	6 527 747	287 765	Stenmur, ca 20 m l (NV-SO), av 0,3-1 m stora stenar, enkelradig. Ansluter i V till en befintlig fastighetsgräns.	Övrig kulturhistorisk lämning	10 m skyddszon markeras väl
L2019:2396	Brott/täkt	6 528 562	288 461	Stenbrott, granit, 5x5 m st. Kvarliggande lösa block. Bredkilsmärken. Övervuxet, mycket mossa och gran.	Övrig kulturhistorisk lämning	10 m skyddszon markeras väl
L2019:2398	Brott/täkt	6 528 602	288 533	Stenbrott, cirka 10x5 m stort (ONO-VSV). Uttag i en nivå. Rundkil och bredkil. Kvarliggande block.	Övrig kulturhistorisk lämning	10 m skyddszon markeras väl
L2019:2401	Brott/täkt	6 527 513	287 495	Stenbrott, ca 4 m diam, 0,4 m djupt. Uttag i en nivå. Rundkil. Kvarliggande block. Kraftigt övervuxet.	Övrig kulturhistorisk lämning	10 m skyddszon markeras väl
L2019:2402	Brott/täkt	6 527 513	287 443	Stenbrott, 10x8 m stort (NV-SO), 0,8 m djupt. Uttag i en nivå. Bredkilsmärken, remmare. Block, putsskärv, skrotsten. Delvis övertäckt av ris.	Övrig kulturhistorisk lämning	10 m skyddszon markeras väl
L2019:2400	Gränsmärke	6 528 227	288 760	Gränsmärke, 0,7 m diam, 0,3 m högt. Bestående av 4 stenar 0,1-0,4 m stora. Ytterligare 1 sten intill. Raserat.	Övrig kulturhistorisk lämning	10 m skyddszon markeras väl
L2019:2397	Småindustri- område	6 528 585	288 487	Område med stenindustrilämningar, cirka 16x10 m stort (NV-SO), 1 m dj. Två brottytor, 10 m mellan brottyforna. Uttag i en nivå. Kvarliggande block. Märken efter bredkil.	Övrig kulturhistorisk lämning	10 m skyddszon markeras väl
L2019:2399	Småindustri- område	6 528 548	288 582	Område med stenindustrilämningar, cirka 50x25 m stort (NV-SO). Fem brottytor. Uttag i en nivå. Bredkil och rundkil. Skrotsten och putsskärv. Många kvarliggande block och ämnen. Gatstenstillverkning.	Övrig kulturhistorisk lämning	10 m skyddszon markeras väl

Hänsynslista Lursång

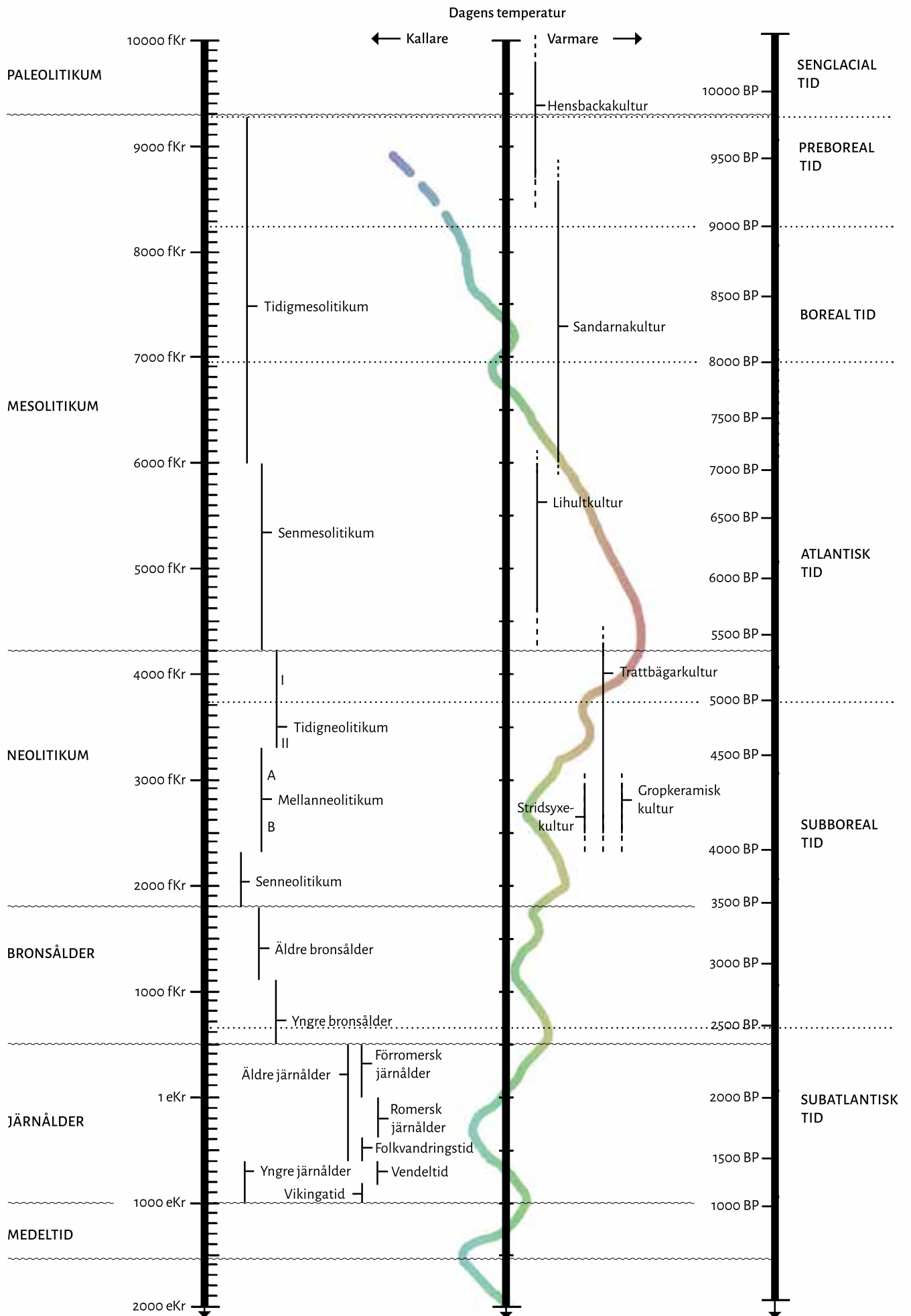
Inventerare: Annika Östlund

Datum: 2019-05-28

Lämningsnr / Nr på karta	Objektstyp	N (SWEREF 99 TM)	E (SWEREF 99 TM)	Objektsbeskrivning	Antikvarisk bedömning / klassning	Föreslagen hänsyn
L2019:2393	Småindustri- område	6 528 453	288 275	Område med stenbrottslämningar, cirka 55x16 m stort (N-S). Minst tre brottfötor. Uttag i två nivåer. Märken efter bredkil och borr. Skrotsten, ett par mindre stenar bearbetade, putsskärv. Kvarliggande råblock, enstaka smågatsten.	Övrig kulturhistorisk lämning	10 m skyddszon markeras väl
L2019:2394	Småindustri- område	6 527 574	287 422	Område med stenindustrilämningar, cirka 150x85 m stort (V-O). Flera mindre brottfötor inom ytan. Märken efter rundkil, borr, remmare. Skrotsten och putsskärv.	Övrig kulturhistorisk lämning	10 m skyddszon markeras väl
L2019:2395	Småindustri- område	6 527 695	287 593	Område med stenindustrilämningar, cirka 70x40 m (N-S). Minst 4 brottfötor. Uttag i en nivå. Spår av bredkil och rundkil. Skrotsten och putsskärv från gatstenstillverkning.	Övrig kulturhistorisk lämning	10 m skyddszon markeras väl
L2019:2594	Övrigt	6 528 262	288 420	Övrig lämning, cirka 0,8 x 0,6 m br, 0,9 m h. Två stenar lagda ovanpå varandra, 0,5-0,8 m stora. Troligen en vägmarkering. Se L1960:6866.	Övrig kulturhistorisk lämning	Skyddsavstånd 1 meter. På grund av lämningens karaktär kan vägdragning här ske betydligt närmare än vid andra lämningar. Vägområdet kan ansluta till vägmarkeringen. Lämningen får dock inte skadas eller förändras genom väganläggningen. Ska ges ett fysiskt skydd för att undvika skador under byggske.

Ej aktuella lämningar Lursäng

RAÄ, Lur socken	Objektstyp	Orsak
579	Brott/täkt	Överförd till L2019:2393
581	Brott/täkt	Överförd till L2019:2393
582	Brott/täkt	Överförd till L2019:2393
588	Gränsmärke	Utgår. Belägen i aktuell gräns.
636	Brott/täkt	Överförd till L2019:2394
638	Brott/täkt	Överförd till L2019:2394
639	Brott/täkt	Överförd till L2019:2394
642	Brott/täkt	Överförd till L2019:2395
644	Brott/täkt	Överförd till L2019:2395



Sammanställd av: Swedberg & Östlund. Källor: Andersson & Ragnesten (red) 2005, Nielsen 1993, Svedhage 1996, Welinder, Pedersen, Widgren (red) 1998 samt OxCal



**Vindpark Lursäng, Lurs socken,
Tanums kommun, Västra Götalands län
Frivillig arkeologisk utredning i form av kulturmiljö-
utredning**

Kulturlandskapet har utfört en kompletterande utredning inom område för planerad vindkraft vid Lursäng, Tanums kommun. Inom området finns framför allt tre skålgropslokaler och tre gravar i form av två stensättningar samt en grav markerad med en rest sten. I övrigt finns bland annat ett flertal stenbrottslämningar samt gränsmarkeringar inom området. Rapporten beskriver samtliga lämningar inom aktuellt arbetsområde, samt föreslagen hänsyn inför byggnation av vindparken.

www.kulturland.se

