

**Ödsby 4:1 och 2:18, Foss socken, Munkedals kommun,  
Västra Götalands län**

Kompletterande arkeologisk utredning inför nytt VA



Annika Östlund

**Kulturlandskapet rapporter 2019:10**



**Ödsby 4:1 och 2:18, Foss socken, Munkedals  
kommun, Västra Götalands län  
Kompletterande arkeologisk utredning inför nytt VA**

Annika Östlund

### **Administrativa uppgifter**

Fastighet: Ödsby 4:1 och 2:18, Foss socken, Munkedals kommun, Västra Götalands län

Länsstyrelsebeslut datum/dnr: 2019-04-23 / 431-15917-2019

Uppdragsgivare: Västvatten AB

Fältarbetsperiod: 2019-04-26

Projektnummer: 19091

Projektansvarig: Stig Swedberg

Fältansvarig: Annika Östlund

Övrig personal: Anton Larsson

För personalens meriter hänvisas till Kulturlandskapets hemsida.

Utredningsområdets storlek: Cirka 22 000 m<sup>2</sup>

Belägenhet i SWEREF 99 TM: Norr 6480900 m, Öst 303200 m

Höjd över havet: 20-30 meter

Dokumentationsmaterial: Mätfiler, beskrivningar, fotografer, fotolista.

Digitalt dokumentationsmaterial förvaltas av Kulturlandskapet.

Fynd: Har ej omhändertagits.

### **Ödsby 4:1 och 2:18, Foss socken, Munkedals kommun, Västra Götalands län**

#### **Kompletterande arkeologisk utredning inför nytt VA**

Kulturlandskapet rapporter 2019:10

© Kulturlandskapet 2019

Författare: Annika Östlund

Foton: Där fotograf ej anges är bilder tagna av fältpersonalen.

Omslagsbild framsida: Annika dokumenterar lagerföljden i schakt 6. Foto mot norr.

Bild baksida: Utredningens enda fynd, ett avslag av flinta från schakt 2. Fotograf: Linda Wigert.

Orienteringskarta: Framställd av Kulturlandskapet med data från Map Maker, FMIS samt Länsstyrelsen i Västra Götaland.

Topografisk grundkarta samt plankarta: Tillhandahållen av uppdragsgivaren.

Övriga kartor och situationsplaner: Framställda av Kulturlandskapet.

Redigering och layout: Andreas Hansen, Omland Form och Fotografi

Sökord: Bohuslän, boplats, flinta

Kulturlandskapet

Ekelidsvägen 5

457 40 FJÄLLBACKA

[www.kulturland.se](http://www.kulturland.se)

[kontakt@kulturland.se](mailto:kontakt@kulturland.se)

# Innehåll

<b>Sammanfattning</b>	5
<b>Inledning</b>	
Bakgrund och syfte	7
Utredningsområdet	7
Tidigare undersökningar	7
Metod	7
<b>Utredningsresultat</b>	
Schakt	9
Anläggningar	9
Fynd	9
Analysresultat	9
Lämningar	9
<b>Tolkning och förslag på ytterligare åtgärder</b>	
Tolkning och antikvarisk bedömning	11
Värdering av måluppfyllelsen	11
Förslag på ytterligare åtgärder	11
<b>Källor</b>	12
<b>Bilagor</b>	
1. Schakt	15

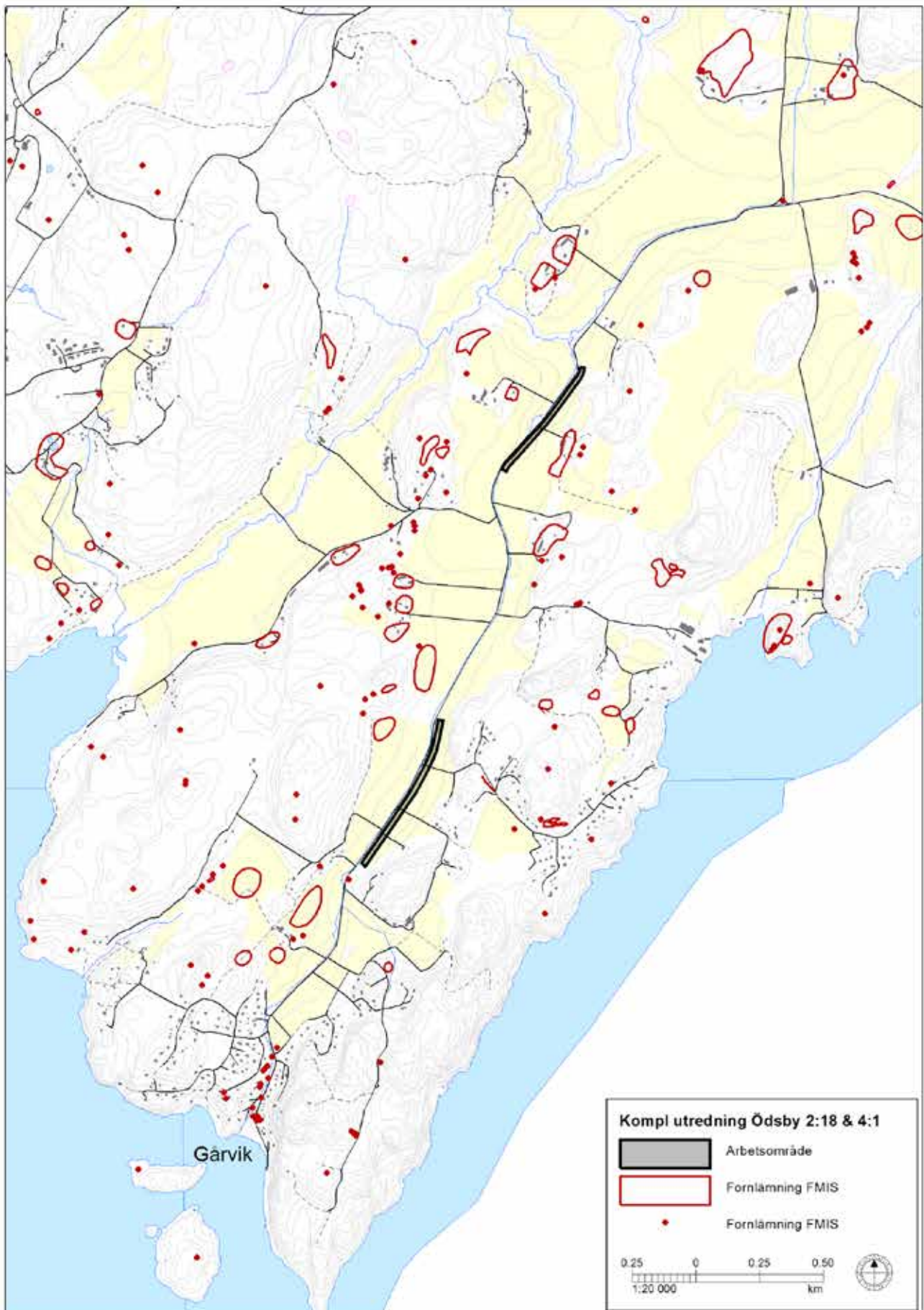


Illustration 1. Kartan visar de två utredningsområdena längs med väg 814. Registrerade fornlämningar i området är markerade.  
© Lantmäteriet.

# **Ödsby 4:1 och 2:18, Foss socken, Munkedals kommun, Västra Götalands län**

## **Kompletterande arkeologisk utredning inför nytt VA**

### **Sammanfattning**

Västvatten AB avser att förlägga ny överföringsledning för VA längs väg 814 på Tungenäset i Munkedals kommun. Kulturlandskapet utförde 2017 en arkeologisk utredning längs då aktuell sträckning. Sedan dess har sträckningen justerats något, och ett marktillträde har erhållits som inte förelåg 2017. Kulturlandskapet har därför fått i uppdrag att utföra en kompletterande arkeologisk utredning inom fastigheterna Ödsby 4:1 och 2:18.

Vid den kompletterande utredningen drogs sju schakt, dessa fördelade sig på fem schakt på Ödsby 4:1 och två schakt på Ödsby 2:18.

Vid utredningen framkom inga anläggningar eller andra iakttagelser. Lagerföljden bestod i samtliga schakt av matjord/ploglager/vall på en undergrund av lera. I schakt 4 framkom ett mörkfärgat lager på ca 0,25-0,35 meters djup, detta tolkas som något slags försumpningslager.

Endast ett fynd framkom, i form av ett avslag/kärnuppfriskningsavslag av flinta, detta hittades på markytan (nysådd åker) på platsen där schakt 2 därefter togs upp.

Inga fornlämningar har registrerats. Inga fortsatta åtgärder föreslås inom utredningsområdet.

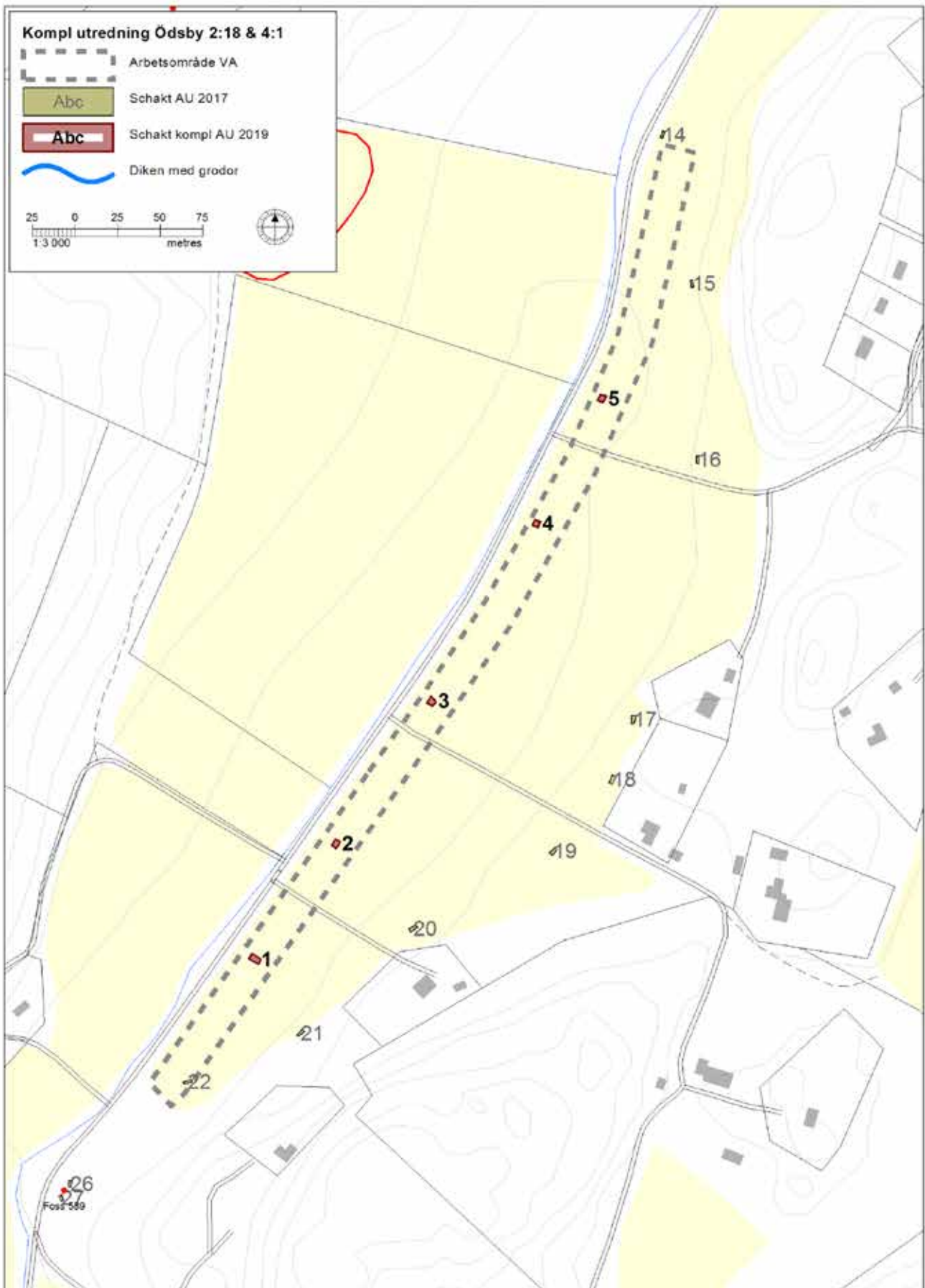


Illustration 3. Arbetsområdet inom Ödsby 4:1. Registrerade fornlämningar i området är markerade. © Lantmäteriet.



Illustration 2. Schakt 7 inom Ödsby 2:18. Foto mot väster.

## Inledning

### Bakgrund och syfte

Västvatten AB avser att förlägga ny överföringsledning för VA längs väg 814 på Tungenäset, från Faleby till Gårvik, i Munkedals kommun. Kulturlandskapet utförde 2017 en arkeologisk utredning längs då aktuell sträckning.<sup>1</sup> Sedan dess har sträckningen justerats något, och ett marktillträde har erhållits som inte förelåg 2017. Kulturlandskapet har därför fått i uppdrag att utföra en kompletterande arkeologisk utredning inom fastigheterna Ödsby 4:1 och 2:18.

### Utredningsområdet

Väg 814 löper i en lätt kuperad dalgång i ett brukat jordbrukslandskap, illustration 1 och 2. Vägen följer i stort sett lägsta punkten. Bebyggelsen ligger uppdragen mot dalgångens sidor, vilket även ett stort antal registrerade fornlämningar gör. Utredningsområdet ingår i den kommunala kulturmiljön *Del av Tungenäset*, samt i *Regionalt värdefulla odlingslandskap Foss, Amunderöd*.<sup>2</sup>

För fylligare beskrivning av landskap och fornlämningsbild hänvisas till utredningsrapporten.<sup>3</sup>

Nytt VA planeras förläggas i anslutning till vägen. Angivet arbetsområde var beläget 7 meter in från vägdiket och var cirka 20 meter brett.

### Tidigare undersökningar

Kulturlandskapet utförde 2017 en arkeologisk utredning längs då aktuell sträckning.<sup>4</sup> Som ett resultat av utredningen rapporterades fem lämningar till fornminnesregistret. Dessa utgörs av en boplats, Foss 589, samt fyra kvarnlämningar, Foss 586, 587, 588 och 590. Boplatsen och tre av kvarnlämningarna är registrerade som fornlämningar. En av kvarnlämningarna (Foss 586) registrerades som *Uppgift om* då endast kartunderlag fanns, men inga synliga lämningar på platsen. På Fornsök anges nu *Ingen antikvarisk bedömning*.<sup>5</sup>

### Metod

Schakt togs upp spritt längs med ledningssträckningen inom arbetsområdet, illustration 3 och 4. Schakten mättes in med DGPS och lagerföljden beskrevs. Fältarbetet fotodokumenteras löpande. Fynd av flinta sorterades med stöd av Sorteringsschema för flinta.<sup>6</sup>

1 Östlund & Jacobsson 2017.

2 LstGIS, Informationskartan Västra Götaland.

3 Östlund & Jacobsson 2017.

4 Östlund & Jacobsson 2017.

5 FMIS / Fornreg.

6 Andersson m fl 1978.

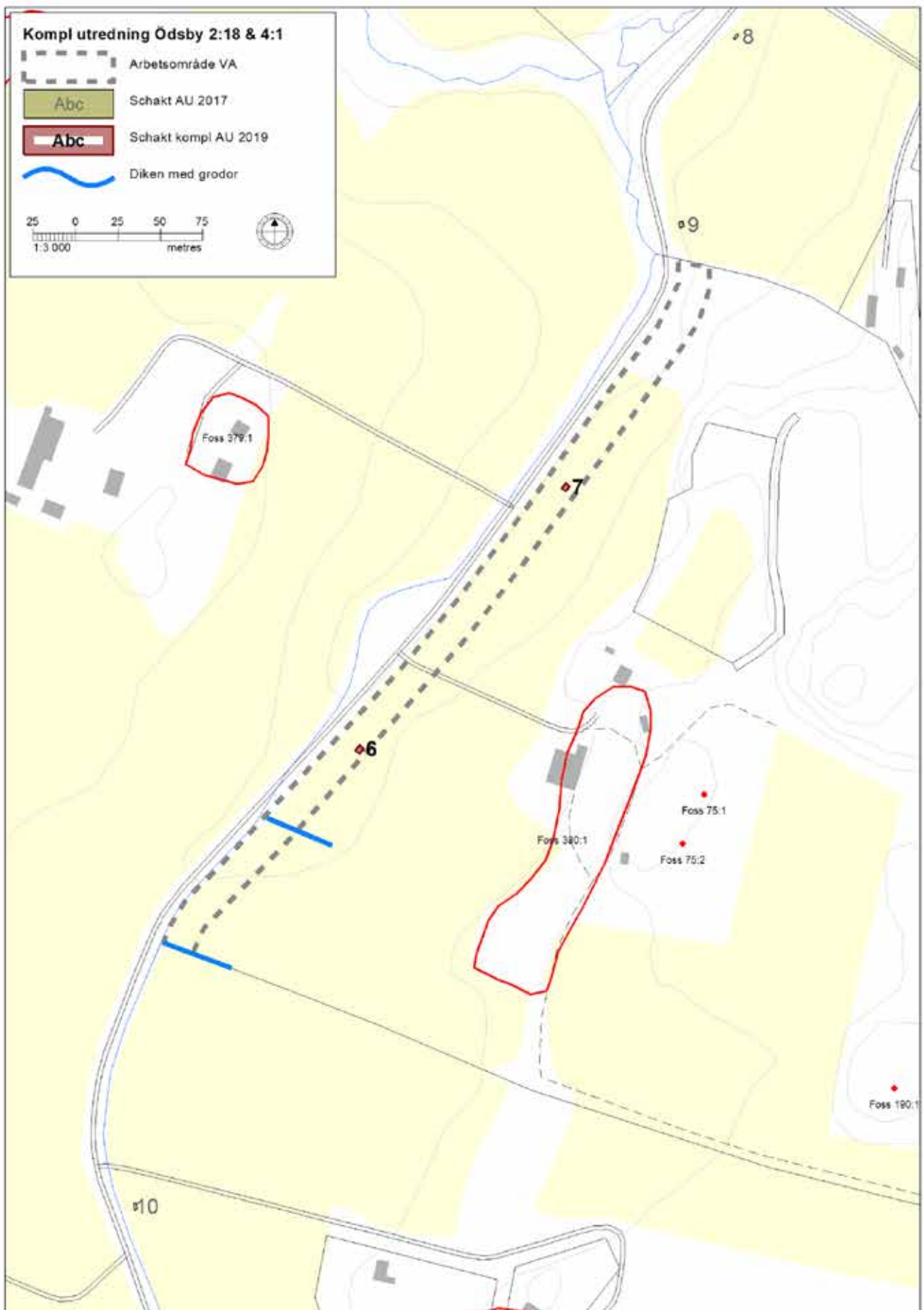


Illustration 4. Arbetsområdet inom Ödsby 2:18. Registrerade fornlämningar i området är markerade. De två blå strecken markerar schematiskt de två diken som undantogs från markarbeten vid utredningstillfället. © Lantmäteriet.



Illustration 5. Schakt 3 inom Ödsby 4:1. Lagerföljden matjord – lera framgår tydligt. Foto mot norr.

## Utredningsresultat

### Schakt

Vid den kompletterande utredningen drogs sju schakt med dubbel skopbredd. Dessa fördelade sig på fem schakt på Ödsby 4:1 och två schakt på Ödsby 2:18. Totalt togs 27,5 löpmeter eller 82,5 m<sup>2</sup> upp. Lagerföljden bestod i samtliga schakt av matjord/ploglager/vall på en undergrund av lera, *illustration 5 och 6*. I schakt 4 framkom ett mörkfärgat lager på ca 0,25-0,35 meters djup, detta tolkas som något slags försumpningslager, *illustration 7*.

### Anläggningar

Vid utredningen framkom inga anläggningar eller andra iakttagelser.

### Fynd

Endast ett fynd framkom, i form av ett avslag/kärnuppfriskningsavslag av flinta, detta hittades på markytan (nysådd åker) på platsen där schakt 2 därefter togs upp, se bild på omslagets baksida.

### Analysresultat

Inga naturvetenskapliga analyser har utförts.

### Lämningar

Inga lämningar har registrerats.



*Illustration 6. Profil i schakt 6 inom Ödsby 2:18, foto mot väster.*



*Illustration 7. Profil i schakt 4 inom Ödsby 4:1. Det mörka lagret syns i profilen. Foto mot väster.*



Illustration 8. Del av Ödsby 4:1. Jordhögarerna vid schakt 1 och 2 kan anas. Där bakom, där trädridån möter vägen, är boplatsen Foss 589 belägen. Foto mot sydväst.

## Tolkning och förslag på ytterligare åtgärder

### Tolkning och antikvarisk bedömning

Det konstateras att inga lämningar framkom vid den kompletterande utredningen.

### Värdering av måluppfyllelsen

Utredningens fältedel genomfördes i stort sett enligt plan, och uppsatta mål uppnåddes.

Inom Ödsby 2:18 uppmanades vi av uppdragsgivaren att hålla avstånd till två diken med grodor, se *illustration 4*. Detta innebar att vi inte fick schakta närmare det norra diket än 60 meter, och att det heller inte var möjligt att schakta mellan det norra och det södra diket eftersom maskinen inte fick köra över diken. Vi hade planerat att ta upp minst tre schakt på denna fastighet, men mot bakgrund av de sammanlagda resultaten från utredningen 2017 och kompletteringen beslutades i samråd med länsstyrelsen att den gjorda insatsen var tillräcklig.

### Förslag på ytterligare åtgärder

Inga fornlämningar har registrerats. Inga fortsatta åtgärder föreslås därför inom nu aktuellt utredningsområde.

Kulturlandskapet föreslår däremot fortfarande att boplatsen Foss 589 blir föremål för arkeologisk undersökning i form av schaktningsövervakning om den berörs av arbetsföretaget, *illustration 8*.

Observera att den sydligaste delen av arbetsområde för VA, cirka 350 meter i Gårvik, ej har utretts då VA här planerades förläggas under vägen. Kulturlandskapet föreslår att denna delsträcka blir föremål för arkeologisk undersökning i form av schaktningsövervakning i samband med förläggandet av VA, med särskilt fokus på de gravar som är belägna i omedelbar anslutning till vägen (Foss 42:1, 42:2 och 42:4), samt eventuellt även kvarnlämningarna (Foss 586, 587, 588 och 590) i det fall dessa berörs.

I Kulturlandskapets forskningsprogram för arkeologi diskuteras bland annat klimat- och

demokratifrågor.<sup>7</sup> Lämpliga frågeställningar att försöka diskutera i kommande undersökningsskede skulle kunna vara:

(Gravarna) Vad betyder gravarnas närhet till havet? Varför har just denna placering valts?

(Gravarna) Vilken är gravarnas roll i ett inägo-/utmarksperspektiv? I den lokala bebyggelseutvecklingen?

(Boplatsen) Vad definierar en boplats eller en aktivitetsyta?

(Boplatsen) Hur kan platsen ha fungerat i ett större omlandsperspektiv? Vilka rumsliga strukturer kan platsen förmodas ingå i?

(Kvarnarna) Vad kan platsen säga oss om samhällets organisering? Visar platsen på jämlik eller ojämlig fördelning av resurser?

(Kvarnarna) Hur manifesteras sociala strukturer? Vilka sociala strukturer kan finnas representerade på platsen?

För fornlämningar gäller att de förutom själva lämningen även omges av ett så kallat fornlämningsområde. Fornlämningsområdet utgörs av ett så stort område på marken (eller sjöbotten) som behövs för att bevara fornlämningen och ge den tillräckligt utrymme med hänsyn till dess art och betydelse. Fornlämningsområdets storlek avgörs av länsstyrelsen från fall till fall.

Fornlämningar är skyddade enligt 2 kap i Kulturmiljölagen (KML) och genom miljöbalkens generella hänsynsregler, där stor vikt läggs vid hänsyn till kulturlämningar och kulturmiljöer. Ansökan om ingrepp i lämningar lämnas till länsstyrelsen.

---

<sup>7</sup> Kulturlandskapet 2016.

## Källor

### Litteratur

- |  |      |  |
|--|------|--|
| Andersson, Stina; Rex Svensson, Karin; Wigforss, Johan | 1978 | "Sorteringsschema för flinta." <i>Fyndrapporter 1978</i> . Rapporter över Göteborgs Arkeologiska Musei undersökningar.   |
| Kulturlandskapet                                       | 2016 | <i>Arkeologiskt kunskapsbyggnadsprogram 2016</i> . Kulturlandskapet rapporter 2016:6.  |
| Östlund, Annika & Jacobsson, Oscar                     | 2017 | <i>Faleby 1:1 m fl, Foss socken, Munkedals kommun, Västra Götalands län. Arkeologisk utredning inför nytt VA. Boplatsspår från stenålder samt skvaltkvarnslämningar</i> . Kulturlandskapet rapporter 2017:6. |

### Digitala källor

- |  |   |
|--|---|
| FMIS                                       | Fornsök, <a href="http://www.fmis.raa.se">http://www.fmis.raa.se</a>  |
| LstGIS, Informationskartan Västra Götaland | <a href="https://ext-geoportal.lansstyrelsen.se/standard/?appid=023f6dde755f41c5a719b111ddfb80ed">https://ext-geoportal.lansstyrelsen.se/standard/?appid=023f6dde755f41c5a719b111ddfb80ed</a> |

# Bilagor

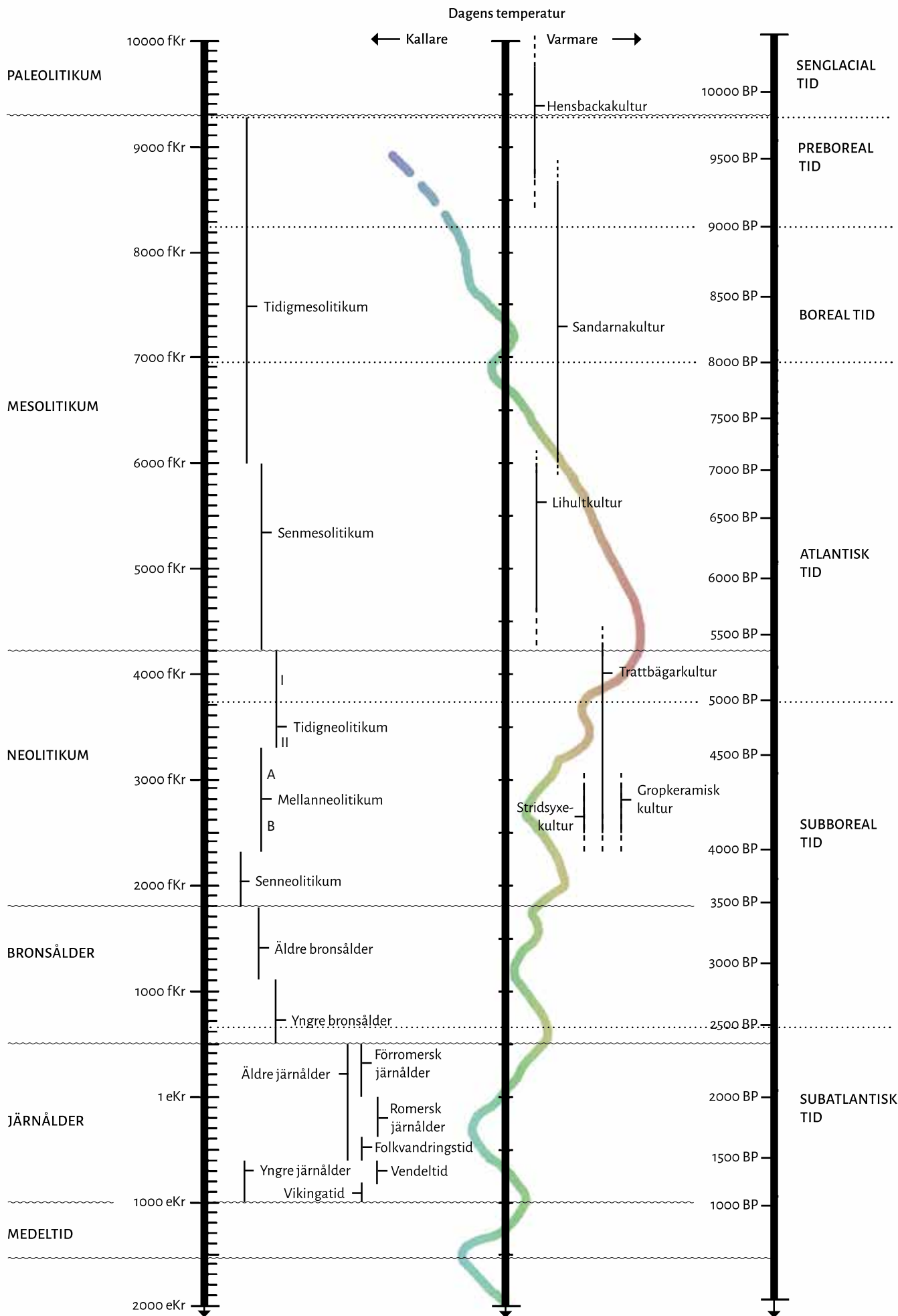
1 Schakt



## Bilaga 1 - Schakt

Schakt nr	Område	Längd (m)	Bredd (m)	Oriente-ring	Minsta djup (m)	Största djup (m)	Markslag	Jord-art	Beskrivning	Anl.	Fynd	Prov
1	Ödsby 4:1	5,0	3,0	O-V	0,35	0,45	Åker	Siltig lera	0-0,25 matjord, 0,25- ljusgul kompakt lerig silt.	-	-	-
2	Ödsby 4:1	5,0	3,0	SV-NO	0,30	0,40	Åker	Lera	0-0,25 matjord, 0,25- ljusgul kompakt lera. Lösfynd före schaktning: 1 avslag av flinta på markytan.	-	Ja	-
3	Ödsby 4:1	4,0	3,0	SV-NO	0,30	0,40	Åker	Lera	0-0,33 matjord, 0,33- ljusgul kompakt lera.	-	-	-
4	Ödsby 4:1	3,0	3,0	SV-NO	0,30	0,45	Åker	Lera	0-0,25 matjord, 0,25-0,34 mörkt lager (försumpat matjordslager?), 0,34-0,44 brun lera, 0,44- ljusgul kompakt lera.	-	-	-
5	Ödsby 4:1	4,0	3,0	SV-NO	0,25	0,30	Åker	Lera	0-0,25 matjord, 0,25- flammig lera. Svarta/mörka partier i leran. Försumpat?	-	-	-
6	Ödsby 2:18	3,0	3,0	SV-NO	0,60	0,70	Vall	Lera	0-0,3 siltig lera ljusbrun, 0,3-0,4 samma med kolinslag, 0,4- gradvis lerigare, ljusbrun-ljusgrå lera.	-	-	-
7	Ödsby 2:18	3,5	3,0	SV-NO	0,25	0,30	Vall	Lera	0-0,25 siltig lerig matjord ljusbrun, 0,25- grå lera.	-	-	-







**Ödsby 4:1 och 2:18, Foss socken, Munkedals kommun,  
Västra Götalands län**

Kulturlandskapet har utfört en kompletterande arkeologisk utredning inför nytt VA längs väg 814 på Tungenäset i Munkedals kommun. Sammanlagt togs sju schakt upp fördelat på de två fastigheterna. Inget som föranleder ytterligare antikvariska åtgärder framkom inom arbetsområdet.

[www.kulturland.se](http://www.kulturland.se)