

Ulmekärr 1:3 m fl, Tanum socken och kommun, Västra Götalands län

Arkeologisk utredning

Boplatser, gravar, stenindustri och sentida uppodling



Annika Östlund och Oscar Jacobsson

Kulturlandskapet rapporter 2017:7



**Ulmekärr 1:3 m fl, Tanum socken och kommun,
Västra Götalands län
Arkeologisk utredning
Boplatser, gravar, stenindustri och sentida uppodling**

Annika Östlund och Oscar Jacobsson



Kulturlandskapet

Administrativa uppgifter

Fastighet: Ulmekärr 1:3 m fl, Tanums socken, Tanums kommun, Västra Götalands län

Länsstyrelsebeslut dnr: 431-35719-2016

Uppdragsgivare: Christian Ulmefors

Fältarbetstid: 2017-02-24 - 2017-04-14

Projektnummer: 1701-1

Projektansvarig: Stig Swedberg

Fältansvarig: Annika Östlund

Övrig personal: Oscar Jacobsson

För personalens meriter hänvisas till Kulturlandskapets hemsida.

Utredningsområdets storlek: 240 000 m²

Belägenhet i SWEREF 99 TM: Norr 6513700 m, Öst 282600 m

Höjd över havet: 30-55 meter

Arkiv: Kulturlandskapet

Dokumentationsmaterial: Mätfiler och fotografier, samt foto-, schakt- och lämninglista i ods-format.

Digitalt dokumentationsmaterial förvaltas av Kulturlandskapet.

Fynd: Har ej omhändertagits.

Ulmekärr 1:3 m fl, Tanum socken och kommun, Västra Götalands län

Arkeologisk utredning

Boplatser, gravar, stenindustri och sentida uppodling

Kulturlandskapet rapporter 2017:7

© Kulturlandskapet 2017

Författare: Annika Östlund och Oscar Jacobsson

Foton: Där fotograf ej anges är bilder tagna av fältpersonalen.

Omslagsbild framsida: Löskilat block med märken efter bredkil. Stenbrott 107 inom småindustriområde KUL nr 1701:18. Foto mot nordost.

Bild baksida: Borrhål i block. Detalj från stenbrott 109 inom KUL nr 1701:18. Foto mot norr.

Orienteringskarta: Framställd av Kulturlandskapet med data från Map Maker, FMIS samt Länsstyrelsen i Västra Götaland.

Topografisk grundkarta samt plankarta: Tillhandahållen av beställaren.

Övriga kartor och situationsplaner: Framställda av Kulturlandskapet.

Redigering och layout: Cecilia Wingård

Tryck: Nordbloms Trycksaker AB, Hamburgsund

Sökord: Boplatser, fyndplats, stensättning, hägnad, jaktvärn, röjningsröse, stenbrott, småindustriområde, flinta.

Kulturlandskapet

Ekelidsvägen 5

457 40 FJÄLLBACKA

www.kulturland.se

kontakt@kulturland.se

Innehåll

Sammanfattning	5
Syfte	7
Utredningsområdet	7
Tidigare undersökningar	7
Metod	7
Utredningsresultat	8
<i>Schakt</i>	8
<i>Fynd</i>	8
<i>Anläggningar</i>	8
<i>Lämningar</i>	8
<i>Övrigt</i>	15
<i>Analysresultat</i>	15
<i>Arkivstudier</i>	15
Tolkning	18
Antikvarisk bedömning	20
Förslag på ytterligare åtgärder	20
Källor	28
Bilagor	
1. Schakt	30
2. Fynd	36
3. Lämningar	38
4. Ingående lämningar stenbrott	42

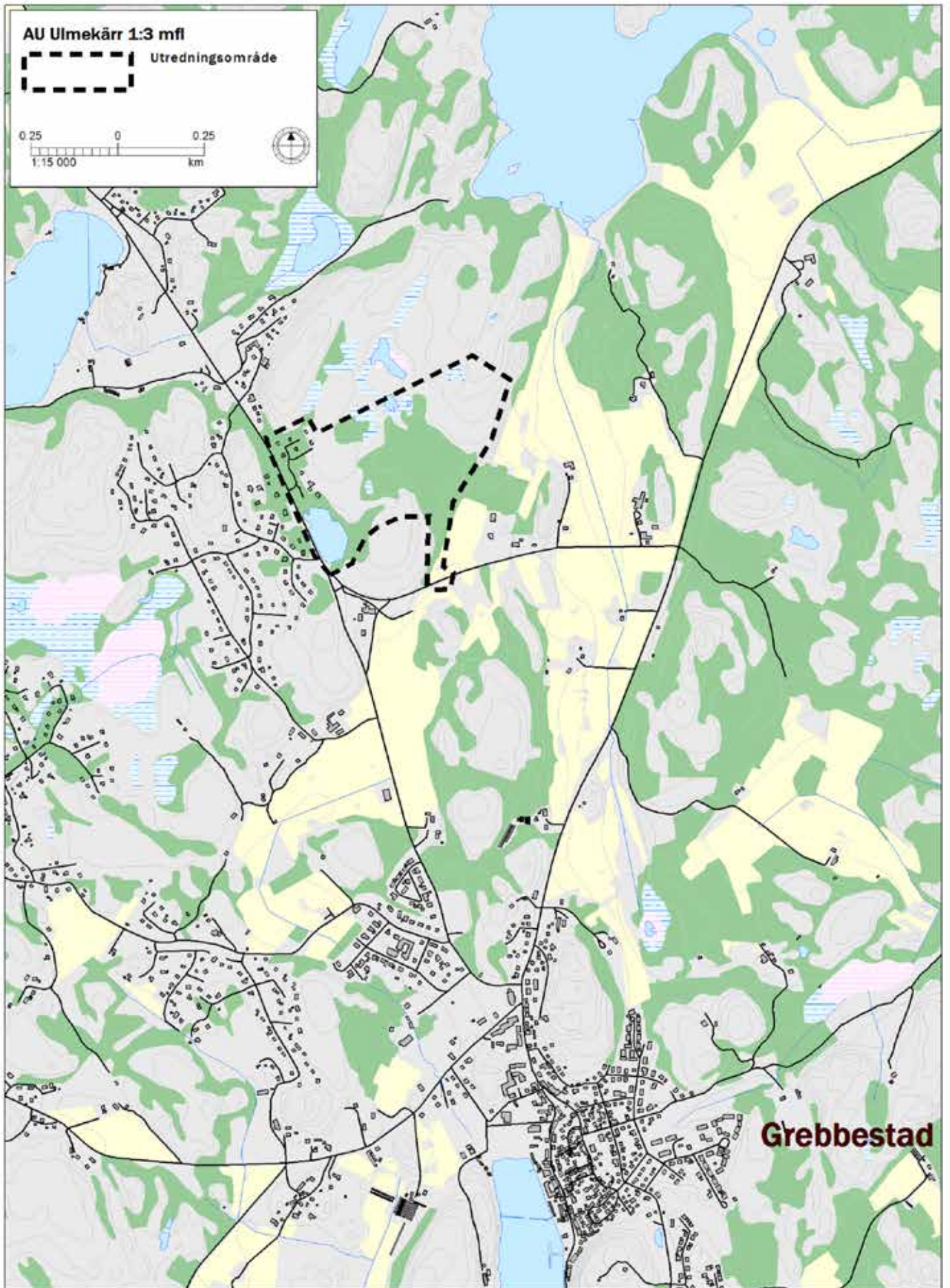


Illustration 1. Karta över utredningsområdet norr om Grebbestad. © Lantmäteriet.

Ulmekärr 1:3 m fl, Tanum socken och kommun, Västra Götalands län

Arkeologisk utredning

Boplatser, gravar, stenindustri och sentida uppodling

Sammanfattning

Kulturlandskapet har utfört en arkeologisk utredning om planområde för bostäder inom Ulmekärr 1:3 m fl, strax norr om Grebbestad, Tanums kommun, Västra Götalands län.

Utredningen utfördes genom inventering och sökschaktning. Totalt 36 schakt togs upp. I sex schakt framkom fynd av flinta, vilket har lett till att en boplatz respektive en fyndplats har registrerats. Utöver detta har ytterligare 20 lämningar mätts in. Dessa utgörs av en stensättning, ett jaktvärn, fem stengärdesgårdar, tre småindustriområden (stenbrott/granit), fem stenbrott (granit), fyra röjningsrösen och ett gränsmärke. Boplatzen (KUL nr 1701:21) och stensättningen (KUL nr 1701:9) bedöms som fornlämningar. Resterande 20 lämningar (KUL nr 1701:1-8, 10-15, 17-18, 22-25) bedöms som övriga kulturhistoriska lämningar.

Boplatzlämningarna representerar troligen vistelser under yngre stenålder, att döma av fyndmaterialet och läget i terrängen. Endast förundersökning kan ge mer information om utbredning, karaktär etc. Utifrån en betraktelse av det historiska kartmaterialet har området troligen inte varit bebott eller uppodlat under brons- eller järnålder, däremot har det sannolikt brukats till bete. Stensättningen kan tänkas höra hemma i ett sådant sammanhang. Hårt brukat har området inte blivit förrän i slutet av 1800-talet i och med stenindustrins uppsving i Bohuslän. Uppodlingen har dröjt ända in på 1900-talet, och den var som för det mesta på sent upptagen odlingsmark kortvarig.

För boplatzen KUL nr 1701:21 föreslås att planen justeras så att denna kan kvarligga inom planområdet. Om detta inte är möjligt bör fornlämningen förundersökas.

Vad gäller stensättningen KUL nr 1701:9 anser Kulturlandskapet att det fortsatta planarbetet i första hand bör utformas så att denna kan kvarligga ostörd. Om detta är inte är möjligt eller önskvärt, föreslår Kulturlandskapet att KUL nr 1701:9 undergår en arkeologisk förundersökning.

För övriga kulturhistoriska lämningar föreslås att hänsyn tas på så sätt att de kan kvarligga inom planområdet. Kulturlandskapet förespråkar särskilt att småindustriområdet KUL nr 1701:18 lämnas orört då detta har stora pedagogiska och kulturhistoriska värden. Småindustriområdet KUL nr 1701:2 är däremot att betrakta som förstört och saknar värden.

För fornlämningar gäller att de förutom själva lämningen även omges av ett så kallat fornlämningsområde. Fornlämningsområdet utgörs av ett så stort område på marken som behövs för att bevara fornlämningen och ge den tillräckligt utrymme med hänsyn till dess art och betydelse. Fornlämningsområdets storlek avgörs av länsstyrelsen från fall till fall.

Fornlämningar är skyddade enligt 2 kap. i Kulturmiljölagen (KML) och genom miljöbalkens generella hänsynsregler, där stor vikt läggs vid hänsyn till kulturlämningar och kulturmiljöer. Ansökan om ingrepp i lämningar lämnas till länsstyrelsen.

I områdets södra del finns en hägnad som skiljer jordbruksmarken från bergs- och skogsområdet i väster. Denna har inte mätts in. Stengärdesgårdar i anslutning till jordbruksmark åtnjuter biotopskydd enligt Miljöbalken 7 kap. 11 §. Detta innebär att de inte får täckas över eller tas bort. Ansökan om dispens från biotopskyddet skickas till länsstyrelsen.

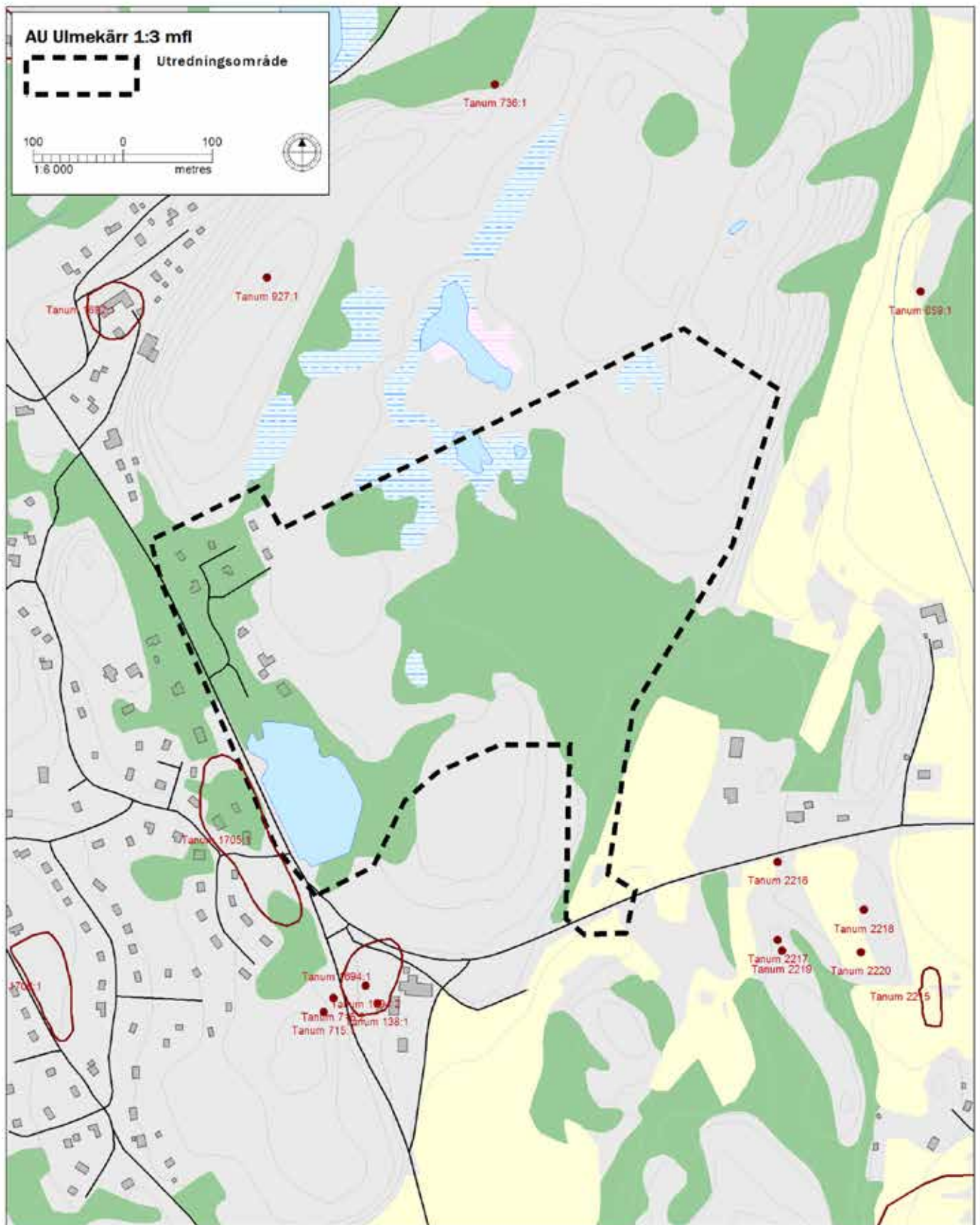


Illustration 2. Kartan visar utredningsområdet med kända fornlämningar markerade. © Lantmäteriet.

Syfte

Inom fastigheten Ulmekärr 1:3 m fl i Tanums kommun planeras för nya bostadstomter samt mark för flerbostadshus. Vad gäller befintliga hus avses byggrätter utökas samt anslutning till kommunalt VA. Länsstyrelsen bedömer utifrån topografi och fornlämningsbild att en arkeologisk utredning behövs för att ta reda på om någon okänd fornlämning berörs av arbetsföretaget.

Den arkeologiska utredningen ska ha hög ambitionsnivå och resultera i ett planerings- och beslutsunderlag som kan ligga till grund för den fortsatta exploateringsprocessen. Efter utredningen ska alla lämningar inom området vara kända och bedömda avseende antikvarisk status.

Utredningsområdet

Utredningsområdet är beläget strax nordväst om Grebbestad i det bohuslänska kustlandskapet, *illustration 1 och 2*. Det består till stor del av hållmark (öppen eller glest bevuxen), men i de västra, södra och centrala delarna finns inslag av mjukmarksterräng. Mjukmarken består mest av skog och våtmark men i söder även av åkermark. I väster finns en mindre sjö samt bebyggd tomtmark.

Fornlämningarna i närområdet domineras av gravar i form av resta stenar, stensättningar och rösen, Tanum 659:1, 677:1, 678:1, 927:1, *illustration 2*. Väster om området finns även två stenåldersboplatser, Tanum 1705:1 och 1706:1. Söder om utredningsområdet finns labyrinten och de resta stenarna vid Ulmekärr, Tanum 715:1-2. Detta gravkomplex är ett av flera i Grebbestadsområdet. Två gårdstomter är belägna i anslutning till utredningsområdet. Dessa utgörs av Tanum 1694:1 i söder, Ulmekärrens gårdstomt enligt 1694 års karta, samt Tanum 1692:1 i norr, Norra Edsviks tomt enligt 1705 års karta. Inom ytan för Tanum 1694 finns Tanum 138:1, en hållristning bestående av två skepp och 20 älvkvarnar. I närområdet finns också ett flertal småskaliga stenbrottslämningar, till exempel Tanum 2216-2219.

Tidigare undersökningar

Inom utredningsytan har inga tidigare arkeologiska undersökningar utförts. Stiftelsen för dokumentation av Bohusläns hållristningar inventerade under 2015 tänkbara lägen för ristningar i närområdet och inom utredningsytan, dock utan att göra ytterligare fynd.

Delar av boplatsen Tanum 1705:1, belägen omedelbart väster om utredningsområdet och på andra sidan väg 1013, förundersöktes genom provgroppgrävning 1993.¹ Inga fynd eller anläggningar framkom. Förundersökningen berörde endast den norra delen av fornlämningen och provgropar var endast möjliga att gräva i den södra delen av detta område. Det är möjligt att det kan finnas rester av boplatsen i grustaget i den södra delen. Inom boplatsen har tidigare hittats två skrapor, ett bryne av skiffer, flintspån och en del flintavfall.² I grustagens kanter iaktogs också ett kulturlager.³

Grebbestadsområdet har varit föremål för ett mindre antal arkeologiska undersökningar, dessa har framför allt berört lämningar från järnålder.

Metod

Utredningen koncentrerades på de ytor som avses bebyggas enligt det planförslag som bilades förfrågningsunderlaget. Utredningen berörde inte den i väster belägna bebyggda tomtmark som ingick i utredningsområdet.

I ett första skede inventerades hela området i syfte att identifiera kulturhistoriska lämningar, fornlämningar och boplatslägen. Hållmarkerna inventerades främst efter gravar och stenindustrilämningar, *illustration 4*. Inventering utfördes av Stig Swedberg och Annika Östlund. Inventering avseende hållristningar har ej utförts.

För att komma åt att schakta vid lämpliga boplatslägen krävdes viss avverkning inom vissa ytor i skogsmarken. Schaktning skedde därefter på lämpliga ytor, *illustration 3*. Schaktningen syftade till att frilägga ytor så att eventuella anläggningar framträdde. På åkerytan grävdes schakt

1 Kindgren 1993

2 Alin 1955

3 FMIS



Illustration 3. Schakt 35 upptaget inom odlingsmarken i den södra delen av området. Foto mot väster.

31-35 med dubbel skopbredd, detta var i de flesta fall inte möjligt i skogen, och bedömdes inte heller som motiverat. Schakt 25 (upptaget i skogen) grävdes däremot extra långt på grund av att fynd framkom. Några djupschakt har inte tagits upp då detta inte bedömdes som motiverat. I ett fall (nr 19, utgår) har en struktur blivit föremål för delundersökning för att utreda fornlämningsstatus. Vid schaktningen deltog Stig Swedberg, Annika Östlund och Oscar Jacobsson.

Fynd beskrevs utifrån iakttagen kontext. Fynden bedömdes i fält och kvarlämnades i respektive grävenhet. Fynd av flinta har bedömts av Stig Swedberg och Annika Östlund med stöd av "Sorteringsschema för flinta".⁴

För att utreda forskningspotential och pedagogisk potential avseende stenindustrilämningarna inom området har arkivstudier gjorts. Dessa har utförts av Oscar Jacobsson.

Kulturhistoriska lämningar, fornlämningar och miljöer mättes in med RTK-GPS, beskrevs och fotograferades. På grund av dålig mottagning användes DGPS vid inmätning av vissa av lämningarna i skogen. Lagerföljden i schakt dokumenterades med beskrivning och fotografi.

4 Andersson m fl 1978

Fältarbetet dokumenterades löpande genom fotografering.

Utredningsresultat

Totalt 36 schakt togs upp inom utredningsområdet på lämpliga ytor. I sex schakt framkom fynd av flinta, vilket har lett till att en boplats och en fyndplats har registrerats.

Utöver detta har ytterligare 20 lämningar mätts in. Dessa utgörs av en fornlämning i form av en stensättning, samt ett jaktvärn, fem stengärdesgårdar, tre småindustriområden (stenbrott/granit), fem stenbrott (granit), fyra röjningsrösen och ett gränsmärke.

Schakt

Inom ramen för utredningen har 36 schakt tagits upp, *illustration 5*. Flertalet av dessa var fynd- och anläggningstomma med lagerföljder bestående av förna och mår på morän eller sand.⁵ Schakten beskrivs utförligare i *bilaga 1*.

5 Jordmånen podsol består av (uppifrån och ner) förna, mår, blekjord, rostjord samt mineraljord, där förna respektive mår utgörs av onedbrutet organiskt material och mår av delvis nedbrutet organiskt material.

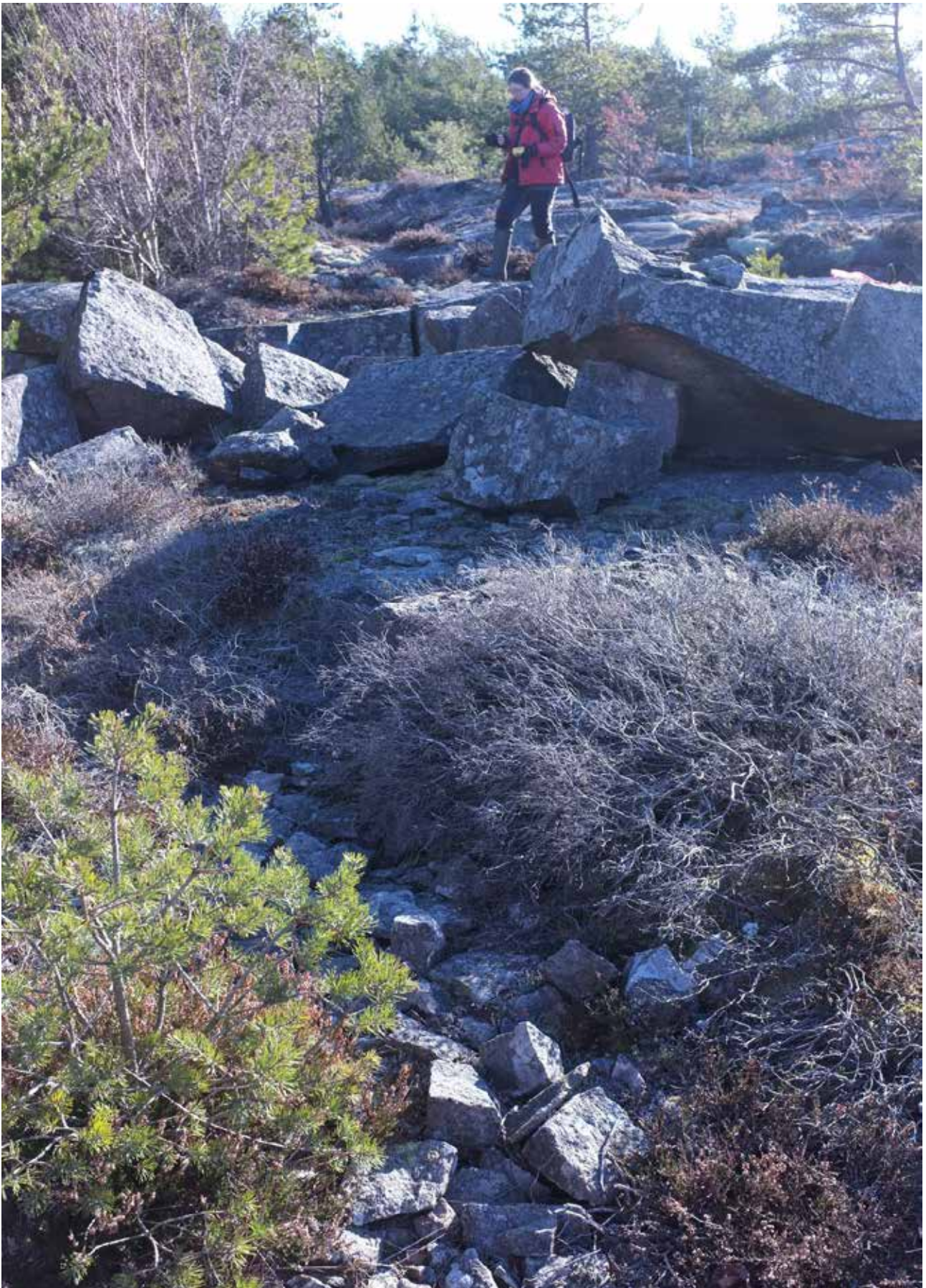


Illustration 4. Bilden visar stenbrott 109 inom KUL nr 1701:18. I förgrunden rester av en arbetsplats med putsskärv och spår av gatstenstillverkning. Annika mäter in brottytan. Foto mot sydost.

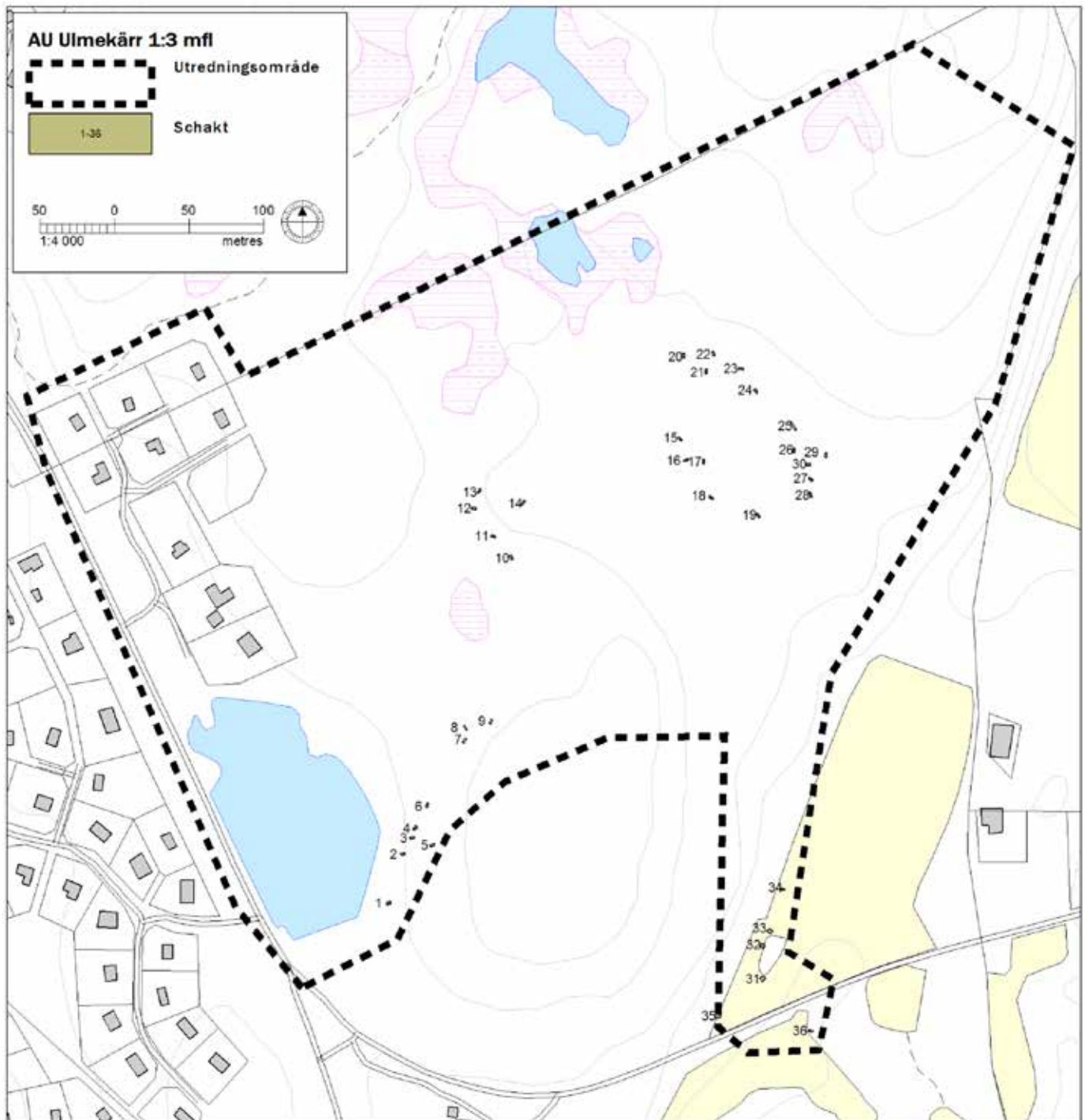


Illustration 5. Kartan visar de schakt som togs upp inom utredningsområdet. © Lantmäteriet.

Fynd

I sex schakt (schakt 25, 27-29, 32 och 33) framkom fynd av flinta i form av 21 avslag, 9 övrigt slagen flinta samt 1 splitter, illustration 6 och bilaga 2. Dessutom framkom ett avslag av kvarts. Inga fynd har tillvaratagits.

Anläggningar

Inga anläggningar framkom vid utredningen. I schakt 7, 8, 13, 14 och 27 framkom däremot dif-

fusa sotiga fläckar och enstaka kolbitar. Dessa bedömdes dock snarare vara resultat av skogsbränder.

Lämningar

Inom ramen för utredningen företogs inventering. Som ett resultat av denna har 20 lämningar mätts in, illustration 7 samt bilaga 3 och 4.

Den inmätta stensättningen (KUL nr 1701:9) är 3 x 2 meter stor och 0,5 m hög, och är belägen i



Illustration 6. Fynd från schakt 25.

sluttning i hållmark, *illustration 8 och 37*. Den är uppbyggd av 0,1-1 meter stora stenar i upp till tre lager. Nordväst om finns ett tjugotal stenar som kan misstänkas ha ingått i den ursprungliga konstruktionen. Flata hållar bildar en kista, 1, 5x 1 meter stor. Eventuellt kan det röra sig om en röserest.

Jaktvärnet (KUL nr 1701:4) är konstruerat i ett klapperstensfält i en norrsluttning ner mot det flacka området med diken, hägnader och odlingsrösen. Det är rimligt att tänka sig att jaktvärnet är äldre än odlingarna. Det har konstruerats genom att sten har plockats bort inuti och lagts upp framför allt mot norr, till ett djup av 0,65 meter, *illustration 9 och 38*. En öppning finns uppåt sluttningen mot söder.

I framför allt den västra delen av området, men även i den östra, har ett stort antal små stenbrottsytor mätts in. Detta har resulterat i att tre småindustriområden (KUL nr 1701:2, 17 och 18) och fem enskilda stenbrott (KUL nr 1701:13-14 samt 23-25) rapporterats, *illustration 10 och 11*. Samtliga småindustriområden ligger i den västra delen av området. Lämning 2 är till största del igenfylld med skrotsten och mer sentida dumpmassor och skräp, och har ej kunnat ges någon mer detaljerad beskrivning. Lämningarna 17 och 18 bedöms däremot som välbevarade. Tillsammans består de av 35 enskilda små stenbrott med minst 50 brottytor.

Alla stenbrott (det vill säga de som ingår i småindustriområdena såväl som de enskilda) inom utredningsområdet är av liknande karaktär. De är småskaliga, sällan med uttag i fler än en nivå, med märken efter bredkil (frekvent), rundkil och remmare (mindre frekvent), borr (sällan) och i några fall märken efter rits, *illustration 12, 13, 14 och 15*. Se även *illustration 44, 45 och 50 i bilaga 4*. Putsskärv finns i ett antal stenbrott och indikerar att tillverkning skett i stenbrotten, men endast ett mindre antal arbetsplatser identifierades, *illustration 40 i bilaga 4*. Avfallsmaterialet antyder att gatsten (små- eller storgatsten) tillverkats. I brott KUL nr 1701:14 har möjligen kantsten tillverkats. I de flesta stenbrott finns även avfall i form av skrotsten. I *bilaga 4* beskrivs de brottytor som ingår i lämning 17 och 18.

Hägnaderna i området är av olika karaktär. Norr om lämning 18 finns en stengärdesgård i aktuell gräns (vilket innebär att den inte är en lämning i kulturmiljölagens mening) som är helt uppbyggd av skrotsten från de intilliggande stenbrotten, vilket ger ett ganska säreget utseende, *illustration 41 i bilaga 2*. Lämning KUL nr 1701:1, även den i anslutning till lämning 18, är i sin norra del delvis konstruerad av skrotsten, för att mot söder övergå i rundad sten.

Hägnaderna KUL nr 1701:5 och 6 löper delvis genom klapperstensfält, och ger ett relativt ålderdomligt intryck, *illustration 19*. Lämning KUL nr 1701:3 och 15 inramar tillsammans med ett antal diken, vallar och stensträngar de odlingsytor som antyds på ekonomiska kartan från 1930-talet, *illustration 16*, och som enligt den nuvarande markägaren ska ha odlats upp på 1940-talet.⁶

Rimligen är de inmätta *röjningsrösen* (KUL nr 1701:7, 10, 11 och 12) relaterade till samma odlingsfas. Särskilt lämning 7 är iögonfallande, 6 x 5 meter stort och 1,5 meter högt, närmast rektangulärt och med uppmurade närmast lodräta långsidor, *illustration 18*. Även lämning 11 är stort, 6 x 4 meter och 1,5 meter högt.

Ett *gränsmärke* (KUL nr 1701:8) har mätts in i den östra delen av området, på den sluttande hållmarken i samma typ av terräng som stenläggningen (KUL nr 1701:9). Det finns fler mer el-

6 Christian Ulmefors muntligen 2017-05-24

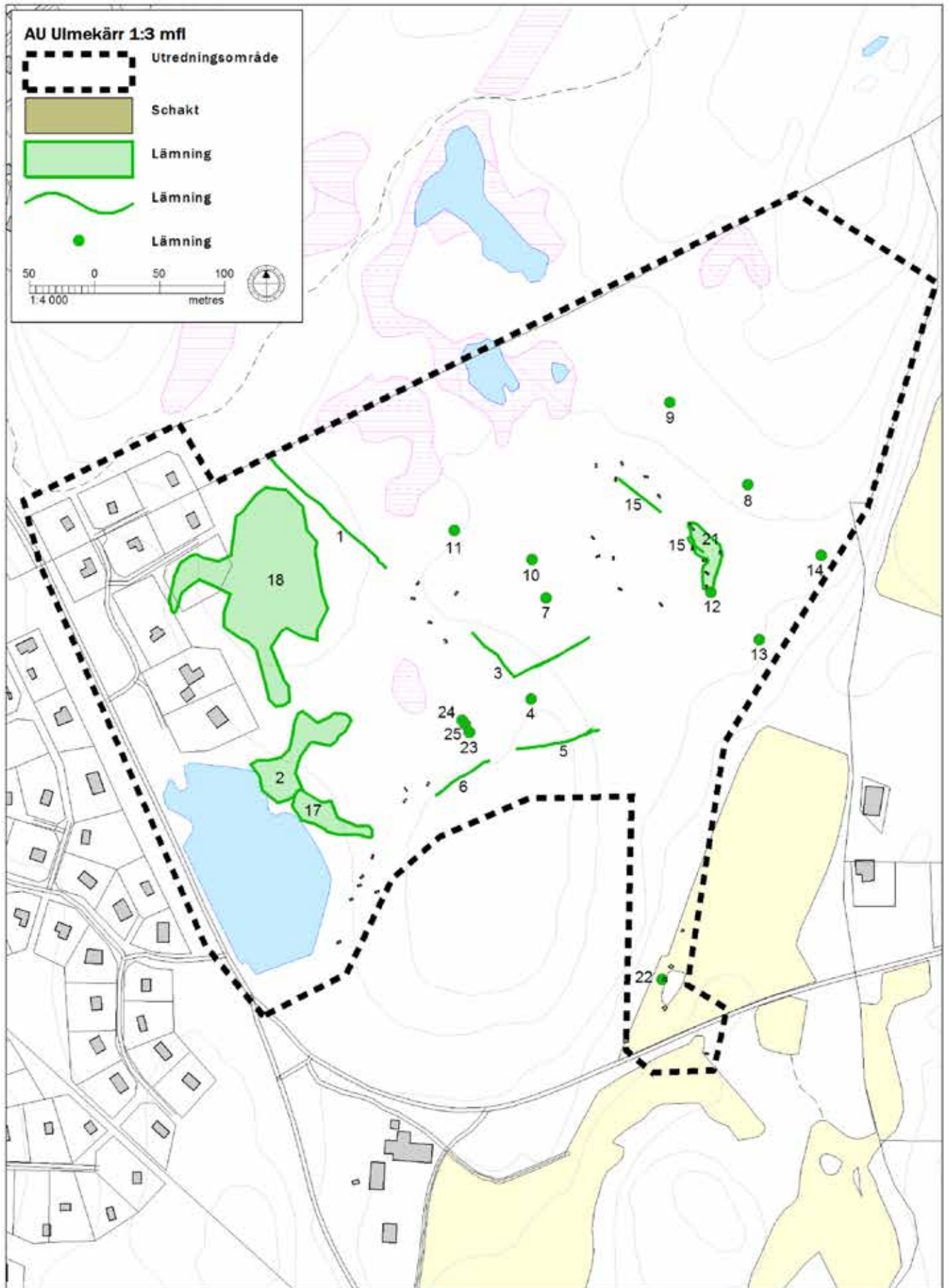


Illustration 7. Kartan visar de lämningar som mättes in som ett resultat av inventering och schaktning. © Lantmäteriet.



Illustration 8. Stensättningen KUL nr 1701:9. Till höger den egentliga stensättningen, till vänster stenar som kan misstänkas ha ingått i den ursprungliga konstruktionen. Foto mot nordost.

ler mindre diffusa stensamlingar i sluttningen, varför bedömningen är lite svår. Ägostrukturerna verkar – efter vad som kan utläsas av det historiska kartmaterialet – ha legat tämligen fast under överskådlig tid, varför det är tänkbart att lämning 8 snarare utgörs av något slags siktmarke.

Som ett resultat av schaktningen har en boplats samt en fyndplats rapporterats. *Boplatsen* (KUL nr 1701:21) omfattar schakt 25-30 där fynd av sammanlagt 10 avslag, 8 övrigt slagen och 1 splitter av flinta gjordes vid schaktningen. Bedömningen görs att ytan till största del ligger utanför det område som odlades upp på 1940-talet, varför det bedöms som möjligt att vid eventuella fortsatta undersökningar hitta anläggningar och fynd *in situ*. *Fyndplatsen* (KUL nr 1701:22) omfattar fynd av 11 avslag och 1 övrigt slagen flinta samt 1 avslag av kvarts i schakt 32 och 33, omedelbart väster om ett mindre impediment i den nuvarande odlingsmarken i den södra delen av området, *illustration 28 i bilaga 1*. Bedömningen görs att eventuella lämningar är skadade av odlingen, då alla fynd gjordes i matjorden.

Övrigt

I områdets södra del finns ytterligare en hägnad som skiljer jordbruksmarken från bergs- och skogsområdet i väster, se *illustration 3*. Denna har inte mätts in men observera att den åtnjuter biotopskydd enligt Miljöbalken.

I den nordöstra delen av den före detta odlingsytan centralt i området löper ett delvis stensatt dike, *illustration 20*. Inte heller detta har mätts in.

Analysresultat

Inga naturvetenskapliga analyser har utförts inom ramen för denna utredning.

Arkivstudier

Stenhuggeriföretag etablerade sig i Tanums kommun på 1880-talet, med start i Kville härad. Först under perioden 1896-1900 etablerade sig stenhuggeriföretag även i Tanums härad, och från 1899 finns belägg för drift i Ulmekärr.⁷ År 1900 fanns det totalt 40 stenhuggerier i Tanums och Grebbestads kyrkobokföringsområden, vilka omfattade över 230 anställda arbetare. I Grebbestad var fyra firmor verksamma vid den här tiden: Dybedal stenhuggeri, Skjelsbo sten-

⁷ Östlund m fl 2008 samt däri anförd litteratur



Illustration 9. Jaktvärmnet KUL nr 1701:4. Foto mot öster.



Illustration 10. Enskilt liggande stenbrott, KUL nr 1701:14. Foto mot sydväst.



Illustration 11. Litet stenbrott med uttag i en nivå, nummer 135 ingående i småindustriområde KUL nr 1701:17. Märken efter bredkil och ett borrhål kan ses. Foto mot öster.

huggeri, G A Andersson och C O Lydén.⁸

De tidigaste beläggen för bildandet av fackföreningar i Tanums kommun är från 1890-talet. I Grebbestad fanns fackförening 1898. Grebbestads Stenhuggares Fackförening saknar arkivmaterial, men Svenska Stenindustriarbetareförbundets avdelning 124 Grebbestad har protokoll för perioden 1936-1969. Efter splittringen av LO 1910 anslöt sig många stenarbetare till den nya fackföreningen SAC, och Grebbestad LS bildades 1912.⁹

I samband med utredningen genomfördes en arkivstudie för att utreda kopplingen mellan stenbrotten på Ulmekärr och de firmor som var verksamma i området under stenindustriperioden. Studien syftade även till att klargöra potentialen i fördjupade arkivstudier rörande stenbrott på platsen. Det studerade arkivmaterialet utgjordes av volymer och handlingar i Kullgrens Enkas arkiv på Landsarkivet i Göteborg.¹⁰

I Kullgrens Enkas arkiv förvaras två arrendekontrakt rörande stenbrott på Ulmekärr, ett från 1899 och ett från 1901. Det senare kontrak-

tet från 1901 rör mark på ägorna till Anna, Edvin och Frida Johansson som skulle arrenderas av "herrarna A. & J. Tobisson" under fem års tid. Verksamheten verkar ha varit bruk under en viss tid då kontraktshandlingarna innehåller vad som verkar vara ett tillägg till det ursprungliga kontraktet, daterat 1902. Denna överenskommelse rör priset på den engelska och tyska gäststen som tillverkas på den arrenderade marken. Kontraktet överläts dock redan 9 mars 1903 till C A Kullgrens, men anges i augusti samma år ha förfallit.¹¹ I registret finns kontraktet tillsammans med fem andra kontrakt om vilka anges: "Under detta No 58 noteras icke öfvertagna eller eljest oanvändbara 6 kontrakt".¹²

Det tidigare kontraktet från 1899 verkar i sammanhanget ha varit mer beständigt. Detta kontrakt upprättades mellan Edvard Carlsson och G A Andersson på den förstes ägor om 17/432 mantal i Ulmekärr. Kontraktet skulle gälla i 40 år och omfattade alla berg på ägorna. En avgift om 10 öre per meter huggen sten skulle betalas. Ägaren upplät nödvändiga vägar för transport av stenen och "fri plats att lägga stenen under arbe-

8 Persson 1984: 78-79

9 Östlund m fl 2008 samt däri anförd litteratur

10 Kullgrens Enkas arkiv (GLA/CO037:01)

11 Kullgrens Enka, F3:6-58

12 Kullgrens Enka, F3-register



Illustration 12. Detalj från stenbrott nr 121 inom småindustriområde KUL nr 1701:18. På bilden kan ses märken efter rits (till höger) samt breckkil. Foto mot nordväst.



Illustration 13. Märken efter rundkil. Detalj från stenbrott nr 119 inom småindustriområde KUL nr 1701:18. Foto mot norr.

tet 10 famnar från bergskanten i utmarken”. En fri tomt till smedja ingick även i kontraktet. Vid behov att nyttja inägorna 10 famnar från bergskanten skulle en avgift av 140 kronor betalas årligen och all skrotsten borttransporteras från den uppodlade jorden. Ägaren Edvard Carlsson hade enligt kontraktet rätten att köra den brutna stenen till gångbart pris och även rätt till ”berg och sten för eget behof för bygge”.¹³

När verksamheten i Ulmekärr upphörde är oklart eftersom de enda handlingar som framkom vid arkivbesöket i huvudsak berörde uppstartandet. Inga personallistor, inventarier eller liknande påträffades för lokalen under den något begränsade arkivtid som ingick i utredningen. Eftersom inget nytt kontrakt tecknats efter att fyrtioårsperioden löpt ut är det troligt att den kommersiella verksamheten på Ulmekärr upphört innan 1940-talet. På 1940-talet utfördes en nykartering av Sveriges granitområden, varvid norra Bohuslän indelades i ett antal distrikt. Mellandistriktet sträckte sig från Havstensund till Heestrand, och enligt Asklund led detta område svårt av följdskriserna efter första

världskriget.¹⁴ I detta distrikt ingick bland annat Ulmekärr. En djupare arkivstudie skulle troligen kunna reda ut detta ytterligare och tydligare öka kunskapen kring stenindustrierna i området.

Tolkning

Boplatslämningarna representerar troligen vistelser under yngre stenålder, att döma av fyndmaterialet och läget i terrängen. Endast en arkeologisk förundersökning kan ge mer information om utbredning, karaktär etc. Utifrån en betraktelse av det historiska kartmaterialet¹⁵ har området troligen inte varit bebott eller uppodlat under brons- eller järnålder, däremot har det troligtvis brukats till bete. Stensättningen kan tänkas höra hemma i ett sådant sammanhang. Hårt brukat har området inte blivit förrän i slutet av 1800-talet i och med stenindustrins uppsving i Bohuslän. Uppodlingen har dröjt ända in på 1900-talet, och den var – som för det mesta på sent upptagen odlingsmark – kortvarig.

Cirka 600 meter sydväst om utredningsområdet, inom fastigheterna Ulmekärr och Tanums-Gissleröd, finns ett område med sten-

¹⁴ Asklund 1947

¹⁵ Lantmäteriet 1694, 1797, 1797, 1831

¹³ Kullgrens Enka, F3:5-47



Illustration 14. Märke efter borrh av typen remmare, i stenbrott 115 inom småindustriområdet KUL nr 1701:18. Foto mot sydväst.



Illustration 15. Trekantigt borrhål i stenbrott 134 inom småindustriområdet KUL nr 1701:17.

industrilämningar (Tanum RAÄ 1919-1975) som har stora likheter med det inom utredningsområdets nordvästra del. Området inventerades under 2007 och en kulturhistorisk dokumentation utfördes av stenindustrilämningarna.¹⁶ Frekvensen av rundkil och borrhål är dock större här – inom KUL nr 1701:18 dominerar bredkil och remmare. Här fanns också ett litet storbrott (Tanum 1957) med skrotstenshögar, spår efter kranar samt vägar. Några sådana lämningar finns inte inom det nu aktuella utredningsområdet. Det är möjligt att tolka detta som att stenindustrilämningarna inom utredningsområdet (och främst KUL nr 18) är något äldre än stenbrotten Tanum RAÄ 1919-1975.

Arkivstudierna visade på två arrendekontrakt i Kullgrens Enkas arkiv rörande stenbrott på Ulmekärr, ett från 1899 och ett från 1901. Eftersom kontraktet som löpte på 40 år inte förnyades är det troligt att den kommersiella verksamheten på Ulmekärr hade upphört innan 1940-talet. Inom ramen för arkivstudien har det inte utretts

var någonstans dessa fastigheter och stenbrott var belägna, vi kan alltså inte säga säkert att något av kontrakten rör just aktuellt utredningsområde. Det finns inget i de materiella lämningarna som tyder på annat än att stenbrytningen här troligen ägde rum under sent 1800- och början av 1900-tal.

Antikvarisk bedömning

Boplatsen (KUL nr 1701:21) och stensättningen (KUL nr 1701:9) bedöms som fornlämningar. Resterande 20 lämningar (KUL nr 1701:1-8, 10-15, 17-18, 22-25) bedöms som övriga kulturhistoriska lämningar.

Förslag på ytterligare åtgärder

För boplatsen KUL nr 1701:21 föreslås att planen justeras så att denna kan kvarligga inom planområdet. Om detta inte är möjligt bör fornlämningen förundersökas. Föreslaget förundersökningsområde framgår av karta *illustration 17*.

Vad gäller stensättningen KUL nr 1701:9 anser Kulturlandskapet att det fortsatta planarbetet i första hand bör utformas så att denna kan

16 Öbrink, Swedberg & Östlund 2007

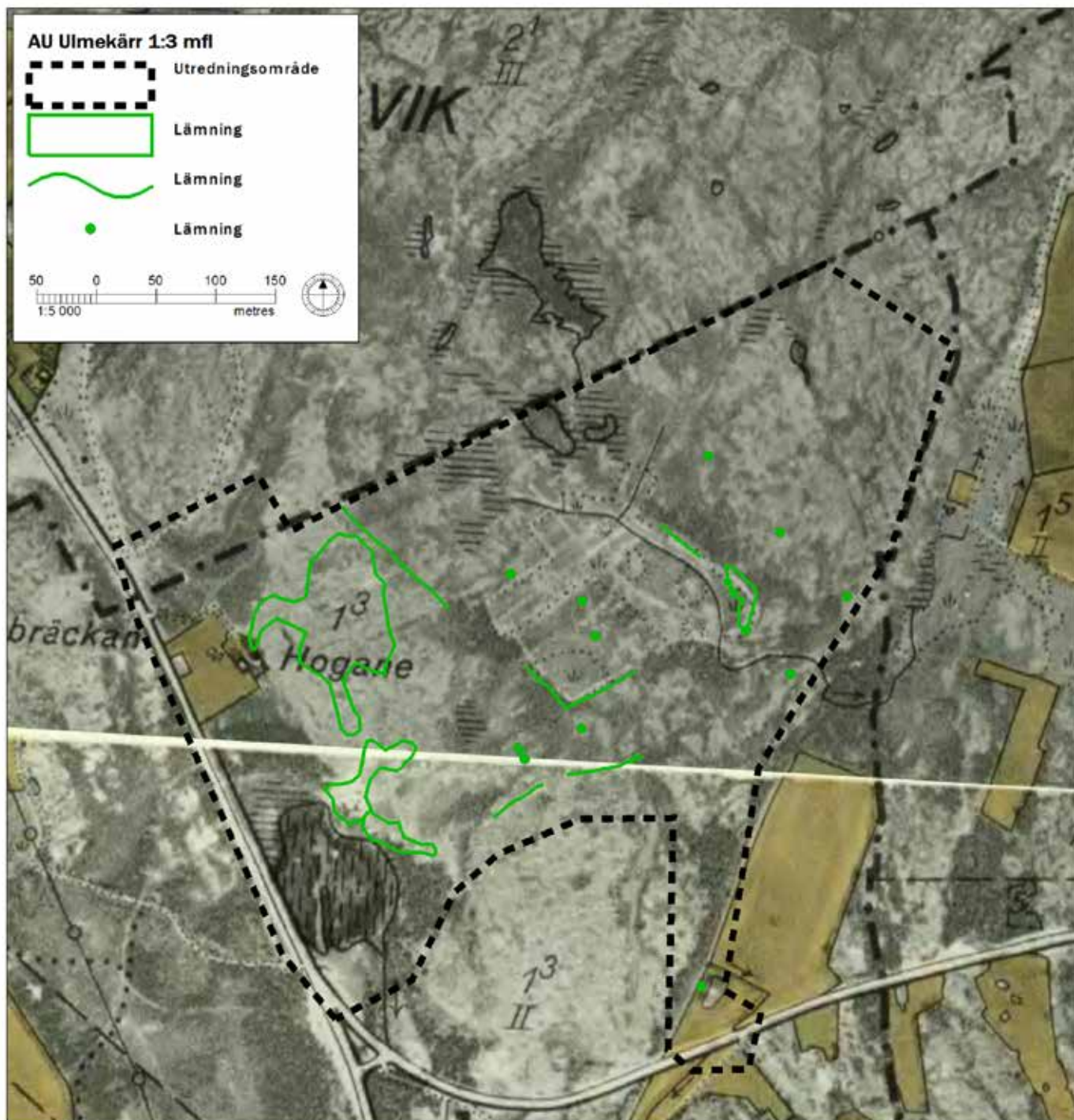


Illustration 16. Här har resultaten från utredningen lagts in ovanpå ekonomiska kartan från 1938. För lämningarnas numrering se karta illustration 7. Kartbilden är ett montage av Grebbestad J131-81NV och J131-81SV. Observera att dessa i original är i skala 1:10 000. Källa Lantmäteriet.

kvarligga ostörd. Om detta är inte är möjligt eller önskvärt, föreslår Kulturlandskapet att KUL nr 1701:9 undergår en arkeologisk förundersökning.

Den här typen av fornlämningar löper hög risk att skadas eller förstöras när de ligger i nära anslutning till bostäder eller promenadstigar. Kulturlandskapet anser därför att det vore önskvärt att planerad bebyggelse och infrastruktur

håller stort skyddsavstånd till stensättningen KUL nr 1701:9.

För övriga kulturhistoriska lämningar föreslås att hänsyn tas på så sätt att de kan kvarligga inom planområdet. Kulturlandskapet förespråkar särskilt att småindustriområdet KUL nr 1701:18 lämnas orört då detta har stora pedagogiska och kulturhistoriska värden.

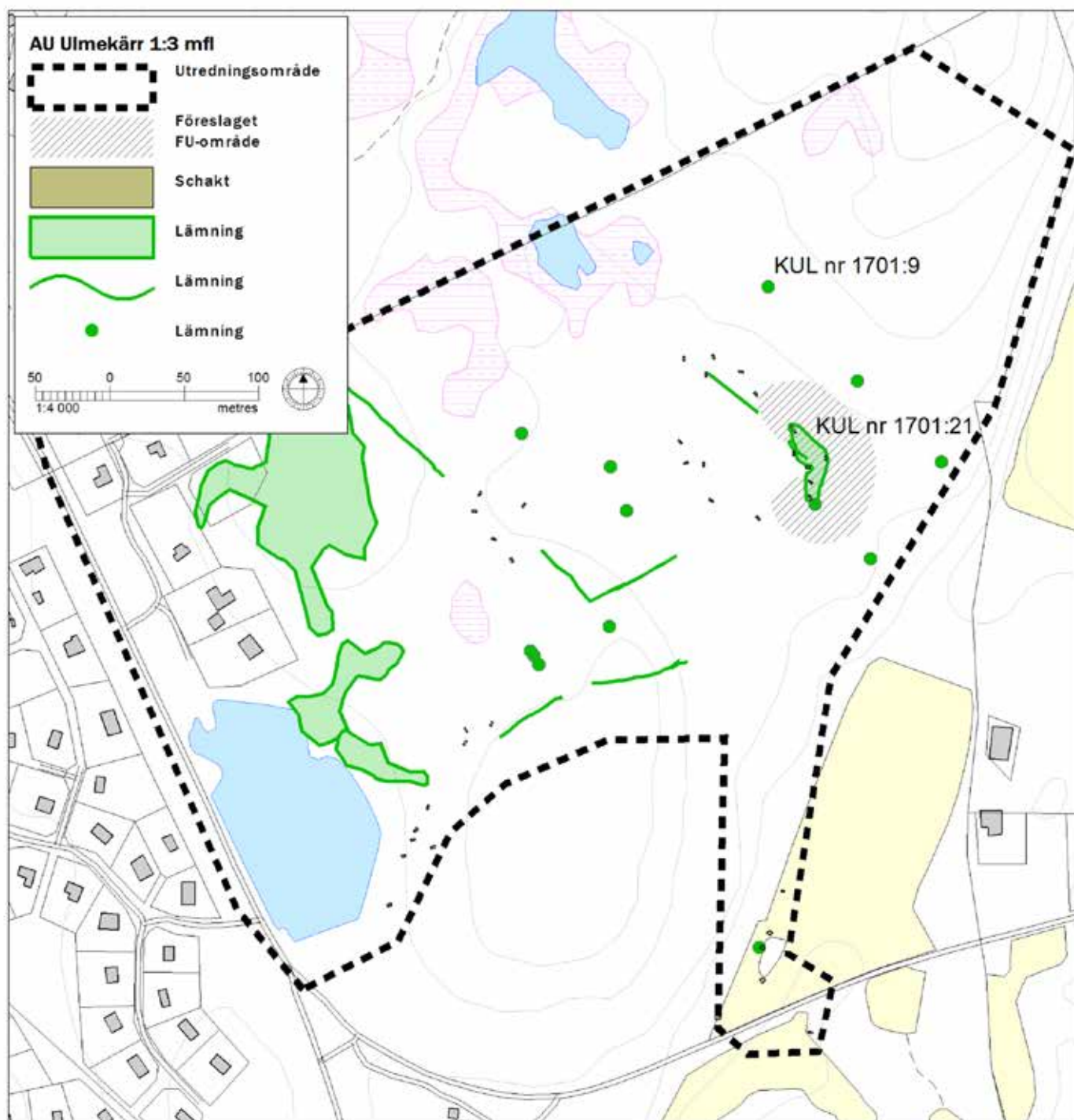


Illustration 17. Ytan vid boplatsen KUL nr 1701:21 omfattar cirka 30 meter utanför boplatsavgränsningen åt norr, öster och söder. Åt väster begränsas ytan av två fyndtomma schakt. Länsstyrelsen beslutar storlek på eventuella förundersökningsområden. © Lantmäteriet.

Småindustriområdet KUL nr 1701:2 att betrakta som förstört och det saknar värden.

Stenindustrins lämningar bedöms enligt kulturmiljölagen för närvarande som övriga kulturhistoriska lämningar och har genom denna svagt skydd. De skyddas däremot av miljöbalkens hänsynsregler enligt 3:e och 4:e kapitlet. Vid planläggning ska, enligt plan- och bygglagens

andra kapitel § 1 och 2, dessa bestämmelser tillämpas. Syftet med dessa bestämmelser är en långsiktigt hållbar samhällsutveckling. Detta har konkretiserats av Sveriges riksdag genom miljömålen. Miljömålet för en god bebyggd miljö föreskriver bland annat att "platser och landskap med särskilda värden värnas och utvecklas (...) Natur- och grönområden med närhet till be-

byggelsen och med god tillgänglighet värnas så att behovet av lek, rekreation, lokal odling samt ett hälsosamt lokalklimat kan tillgodoses.”¹⁷

Av det planförslag som bifogades förfrågningsunderlaget, framgår att man har för avsikt att undanta större delen av området som omfattar KUL nr 1701:18 från exploatering.¹⁸ Kulturlandskapet anser att detta är mycket positivt. Det är också viktigt att inte försöka ”städa” i miljön, utan låta brottyorna ligga öppna och skrotsten kvar som det är. Mindre delar av området ingår dock i en redan gjord avstyckning. En möjlig avvägning att göra är att dessa mindre delar undantas från skyddsönskemålet förutsatt att resterande del av området undantas från exploatering. Det saknas ett gott planeringsunderlag i norra Bohuslän för att bedöma värdet av stenindustriella lämningar. I det fall området trots allt planeras att exploateras, föreslår Kulturlandskapet därför att en fördjupad studie görs som innefattar en analys av de materiella och immateriella lämningar som är knutna till

miljön och deras sociala betydelse för samhällsutvecklingen.

För fornlämningar gäller att de förutom själva lämningen även omges av ett så kallat fornlämningsområde. Fornlämningsområdet utgörs av ett så stort område på marken (eller sjöbotten) som behövs för att bevara fornlämningen och ge den tillräckligt utrymme med hänsyn till dess art och betydelse. Fornlämningsområdets storlek avgörs av länsstyrelsen från fall till fall.

Fornlämningar är skyddade enligt 2 kap. i Kulturmiljölagen (KML) och genom miljöbalkens generella hänsynsregler, där stor vikt läggs vid hänsyn till kulturlämningar och kulturmiljöer. Ansökan om ingrepp i lämningar lämnas till länsstyrelsen.

Stengärdesgårdar i anslutning till jordbruksmark åtnjuter biotopskydd enligt Miljöbalken 7 kap. 11 §. Detta innebär att de inte får täckas över eller tas bort. Ansökan om dispens från biotopskyddet skickas till länsstyrelsen.



Illustration 18. Ett av odlingsrösen inom den forna jordbruksmarken, KUL nr 1701:7. Foto mot väster.

17 Länsstyrelsen 2003:139

18 VästArkitekter AB 2016

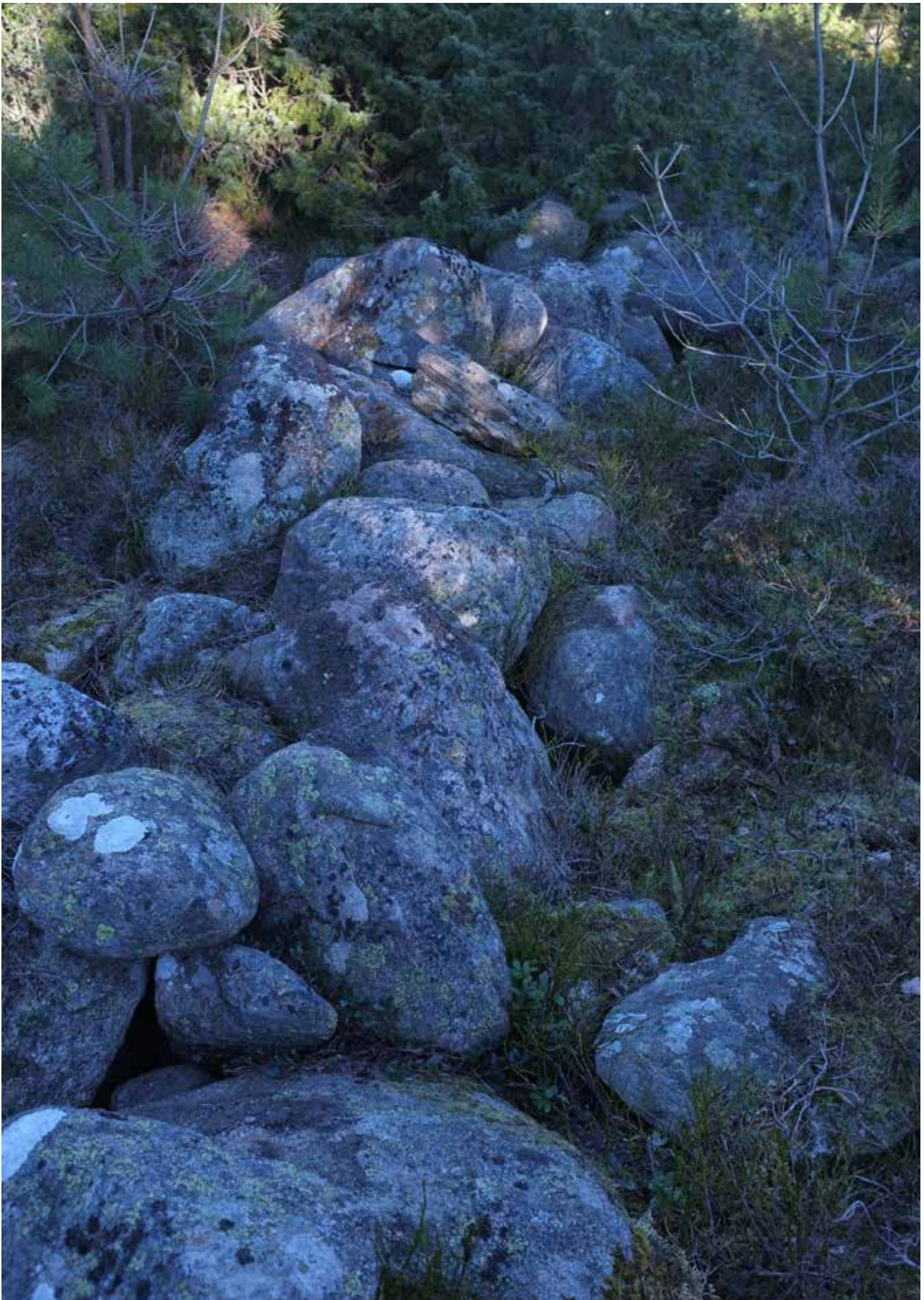


Illustration 19. Hägnad i form av stengärdesgård, KUL nr 1701:5. Foto mot nordost.



Illustration 20. Stenskott dike inom den forna odlingsmarken. Foto mot väster.

Källor

Litteratur

Alin, Johan	1955	<i>Förteckning över stenåldersboplatser i norra Bohuslän.</i> Göteborgs och Bohusläns Fornminnesförening.
Andersson, Stina; Rex Svensson, Karin; Wigforss, Johan	1978	"Sorteringsschema för flinta." I: <i>Fyndrapporter 1978.</i> Rapporter över Göteborgs Arkeologiska Musei undersökningar.
Asklund, Bror	1947	<i>Svenska stenindustriområden I-II Gatsten och kantsten.</i>
Kindgren, Hans	1993	<i>Tanum 1705. Ulmekärr 1:3, Tanums socken, Tanums kommun. Arkeologisk förundersökning.</i> Bohusläns museum rapport 61.
Länsstyrelsen Västra Götaland	2003	<i>Miljömålen i Västra Götaland.</i> Rapport 2003:19.
Olsson, Lillemor, Swedberg, Stig & Östlund, Annika	2010	<i>Gissleröd II. Del I: Försvunna gravar och bortglömda undersökningar. Del II: Teknisk rapport. Tanum 1892 och Tanum 1893. Särskild undersökning inom Tanum Gissleröd 1:6 m. fl.</i> Rio Kulturkooperativ. Kulturhistoriska rapporter 86.
Persson, Lennart K.	1984	<i>Arbete. Politik. Arbetarrörelse. En studie av stenindustrins Bohuslän 1860-1910.</i> Göteborg: Historiska institutionen.
Swedberg, Stig & Östlund, Annika	i manus	<i>RAÄ Tanum 1885 i Tanum socken och kommun, Västra Götalands län. Arkeologisk undersökning av en marknadsplats för handel och hantverk från äldre järnålder.</i> Kulturlandskapet.
Öbrink, Mattias; Swedberg, Stig; Östlund, Annika	2007	<i>Hällristarnas och stenhuggarnas marker. Arkeologisk utredning och kulturhistorisk dokumentation. Tanum 1916-1918, Ulmekärr 1:4 m.fl., Tanums socken, Tanums kommun.</i> Bohusläns museum. Rapport 2007:29.
Östlund, Annika; Swedberg, Stig; Wingård, Cecilia; Olsson, Lillemor; Jerer, Conny	2008	<i>Granitindustri. En förstudie om kulturresevat för stenindustrin i Västra Götalands län.</i> Rio Kulturkooperativ. Kulturhistoriska rapporter 25.

Digitala källor

FMIS	2016	Fornsök, http://www.fmis.raa.se Besökt 2016-12-21
VästArkitekter AB	2016	Karta: Förslag till utveckling av del av Ulmekärr 1:3 m fl. Förslag till avgränsning av arkeologiskt undersökningsområde 2016-12-05.

Kartor

Lantmäteriet	1694	Tanums socken Ulmekärr nr 1. Geometrisk avmätning. Lantmäteristyrelsens arkiv.
Lantmäteriet	1797	Tanums socken Ulmekärr nr 1. Storskifte på utmark/utägor. Lantmäteristyrelsens arkiv.
Lantmäteriet	1797	14-TAN-144. Storskifte. Lantmäterimyndigheternas arkiv.
Lantmäteriet	1831	Tanums socken Edsvik nr 1-2. Storskifte på utmark/utägor. Lantmäteristyrelsens arkiv.
Lantmäteriet	1938	Grebbestad J131-81NV. Ekonomiska kartan. Rikets allmänna kartverks arkiv.

Lantmäteriet 1938 Grebbestad J131-81SV. Ekonomiska kartan. Rikets allmänna kartverks arkiv.

Arkivmaterial

Landsarkivet, Göteborg

Kullgrens Enkas arkiv (GLA/Coo37:01)

Landsarkivet, Göteborg

Kullgrens Enka, F3-Kontrakt. Volym 1-2. Register.

Landsarkivet, Göteborg

Kullgrens Enka, F3-Kontrakt. Volym 6 1898-1954 Fjällbacka nr 51-95.

Landsarkivet, Göteborg

Kullgrens Enka, F3-Kontrakt. Volym 5 1902-1952 Fjällbacka nr 1-50.

Muntliga källor

Christian Ulmefors, markägare

17-05-24

Bilagor

1. Schakt
2. Fynd
3. Lämningar
4. Ingående lämningar stenbrott

Bilaga 1 Schakt

Schakt nr	Längd (m)	Bredd (m)	Minsta djup (m)	Största djup (m)	Jordart	Lager (m)
1	3	1,2	0,02	0,1	Markveg.	0-0,05 mår o sten, därunder berg.
2	3	2	0,1	0,45	Morän	0-0,15 mår, därunder sten. Gradvis blir torven något sandigare och mer brunaktig.
3	3	1,2	0,1	0,35	Morän	0-0,05 mår, därunder sten, grus och sandig humus.
4	3	1,2	0,05	0,4	Morän	0-0,10 mår, därunder sten, grus och sandig humus.
5	3	1,2	0,01	0,4	Morän	0-0,10 mår, därunder sten. Humus mellan stenarna brun till färgen, ej grus.
6	3	1,2	0,01	0,3	Morän	0-0,15 mår, därunder sten och sandig humus gråaktig.
7	3	1,2	0,01	0,25	Morän	0-0,15 mår, därunder sten och gråbrun humös sand.
8	3	1,2	0,05	0,4	Morän	0-0,15 mår, därunder sten (flertalet mindre) och sandig humus gråbrun.
9	3	1,2	0,05	0,4	Morän	0-0,15 mår, därunder sten (flertalet mindre) och sandig humus.
10	3	1,2	0,3	0,35	Sand	0-0,10 mår, 0,10-0,20 urlakningsjord, 0,20-0,35 mineraljord. Jorden under mår sand, mineraljord fläckig. Sten o grus tilltar längre ned.
11	3	1,2	0,1	0,25	Sand	0-0,15 mår, 0,15-0,20 blekjord, därunder mineraljord. Sand.
12	3	1,2	0,1	0,15	Sand	0-0,10 mår, därunder blekjord av sand.
13	3	1,2	0,2	0,2	Sand	0-0,10 mår, 0,10-0,15 blekjord, därunder sand (rödaktig) mineraljord.
14	3	1,2	0,3	0,3	Sand	0-0,25 mår, därunder sand. Mycket blött.
15	3	1,2	0,1	0,3	Sand	0-0,10 mår, 0,10-0,25 sandig matjord, därunder ljus sand.
16	3	1,2	0,3	0,35	Sand	0-0,10 mår, 0,10-0,35 matjord, därunder ljus sand.
17	3	1,2	0,2	0,3	Sand	0-0,05 mår, 0,05-0,22 matjord, därunder brun sand.
18	3	1,2	0,2	0,3	Sand	0-0,10 mår, 0,10-0,28 matjord, därunder ljus sand.
19	3	1,2	0,15	0,2	Sand	0-0,08 mår med mossor, 0,08-0,18 matjord, därunder ljus sand.
20	3	1,2	0,2	0,25	Sand	0-0,08 mår, 0,08-0,20 matjord, därunder ljus sand.
21	3	1,2	0,25	0,3	Sand	0-0,25 mår, därunder gråaktig sand som övergår till ljus.
22	3	1,2	0,05	0,15	Markveg.	Endast mår i ytan, därunder rikligt med sten, måren blir sandig.
23	3	1,2	0,2	0,25	Sand	0-0,15 mår, 0,15-0,20 blekjord (sand), därunder brun sand.
24	3	1,2	0,25	0,3	Sand	0-0,15 mår, 0,15-0,20 blekjord (sand), därunder brun sand.
25	6	1,2	0,15	0,45	Sand	0-0,22 mår, 0,22-0,35 blekjord (sand), därunder brun sand.
26	3	1,2	0,3	0,4	Sand	0-0,10 mår, 0,10-0,30 sandig matjord, därunder ljusbrun sand.
27	3	1,2	0,25	0,3	Sand	0-0,1 torv, 0,1-0,22 ngt sandig matjord, därunder ganska grov fuktig sand.
28	3	1,2	0,3	0,3	Sand	0-0,05 mår, 0,05-0,20 matjord sandig, därunder våtpåverkad undergrund av mörkbrun sand.
29	3	1,2	0,3	0,45	Sand	0-0,20 mår, 0,20-0,30 blekjord (sand), därunder brun sand.
30	3	1,2	0,4	0,4	Sand	0-0,05 mår, 0,05-0,30 matjord sandig, därunder brun sand.
31	3	2,4	0,3	0,3	Lera	0-0,20 matjord, 0,20-0,25 sand, därunder lera.
32	3	2,4	0,4	0,4	Sand	0-0,35 matjord, därunder sand, mot impedimentet mörkfärgad i övrigt ljus.
33	3	2,4	0,4	0,4	Sand	0-0,35 matjord, därunder ljus sand.
34	3	2,4	0,35	0,35	Sand	0-0,30 matjord, därunder ljus silt med sand- och lerinslag.
35	3	2,4	0,5	0,7	Sand	0-0,45 matjord i större delen av schaktet, därunder ljus silt med sandinslag. I V delen omlagrad.
36	3	1,2	0,4	0,4	Grus	0-0,15 matjord, därunder rikligt med sten och småsten med sand emellan.

Anläggning	Fynd	Prov	Marks lag	Kommentar	Orientering
-	-	-	Skog	-	NO-SV
-	-	-	Skog	En bit naturlig flinta bland stenarna.	NO-SV
-	-	-	Skog	-	NO-SV
-	-	-	Skog	-	NO-SV
-	-	-	Skog	-	NO-SV
-	-	-	Skog	-	N-S
-	-	-	Skog	Ett mycket tunt lager med kol mellan mo och undergrund.	NO-SV
-	-	-	Skog	Enstaka småbitar kol.	NV-SO
-	-	-	Skog	-	NO-SV
-	-	-	Skog	-	NV-SO
-	-	-	Skog	-	VNV-OSO
-	-	Ja	Skog	-	V-O
-	-	-	Skog	Mörka fläckar efter rötter, skogsbrand?	NO-SV
-	-	-	Skog	En mörk fläck framkom i västra delen av schaktet. Troligen stenlyft.	NO-SV
-	-	-	Skog	Tidigare odlingsmark.	NV-SO
-	-	-	Skog	Tidigare odlingsmark, plogspår i undergrund.	ONO-VSV
-	-	-	Skog	Tidigare odlingsmark.	N-S
-	-	-	Skog	Tidigare odlingsmark.	NV-SO
-	-	-	Skog	Tidigare odlingsmark.	NNV-SSO
-	-	-	Skog	Tidigare odlingsmark.	N-S
-	-	-	Skog	Möjligen tidigare odlingsmark på väg mot podsol.	N-S
-	-	-	Skog	Ej tidigare odlingsmark.	NV-SO
-	-	-	Skog	Ej tidigare odlingsmark.	V-O
-	-	-	Skog	Ej tidigare odlingsmark.	NV-SO
-	Ja	-	Skog	5 avslag och 7 övrigt slagna (varav en frostsprängd) samt 1 splitter framkom ca 0,30 m ner. Ej tidigare odlingsmark.	NV-SO
-	-	-	Skog	Tidigare odlingsmark.	N-S
-	Ja	-	Skog	1 övr flinta i S hörnet i övre delen av sandlagret. Spridd kol, trol rotbrand. Tidigare odlingsmark.	NV-SO
-	Ja	-	Skog	2 flintavslag i matjorden, båda brända och ett troligen slipat. Tidigare odlingsmark.	N-S
-	Ja	-	Skog	2 flintavslag i blekjorden, 1 avslag i undergrund. Ej tidigare odlingsmark.	N-S
-	-	-	Skog	Tidigare odlingsmark.	V-O
-	-	-	Åker	Matjorden grundare i NO.	NO-SV
-	Ja	-	Åker	8 avslag, 1 övrigt slagen och 1 kvartavslag i botten av matjorden.	V-O
-	Ja	-	Åker	Ett dike korsar SO i schaktet. 3 flintavslag i matjorden.	NV-SO
-	-	-	Åker	En bit flinta, troligen ej slagen, i matjorden.	NV-SO
-	-	-	Åker	1 avslag i omlagrad matjord, ej <i>in situ</i> . Jord med ytterligare ett matjordsskikt.	V-O
-	-	-	Åker	-	NV-SO



Illustration 21. Schakt 1 till 6 togs upp i sluttningen öster om sjön. Schakt 1. Foto mot nordost.



Illustration 22. I slutningen öster om sjön bestod undergrunden av morän. Schakt 2. Foto mot söder.



Illustration 23. Schakt 7 till 9 togs upp på en plattå öster om sjön. Oscar mäter in schakt 7, grävmaskinist Jocke väntar. Foto mot söder.



Illustration 24. Schakt 13 med undergrund av flammig sand. Foto mot söder.



Illustration 25. Schakt 10 till 14 togs upp i gles skog centralt i området. Undergrunden bestod i de flesta schakt av sand. Profil schakt 10. Foto mot nordost.

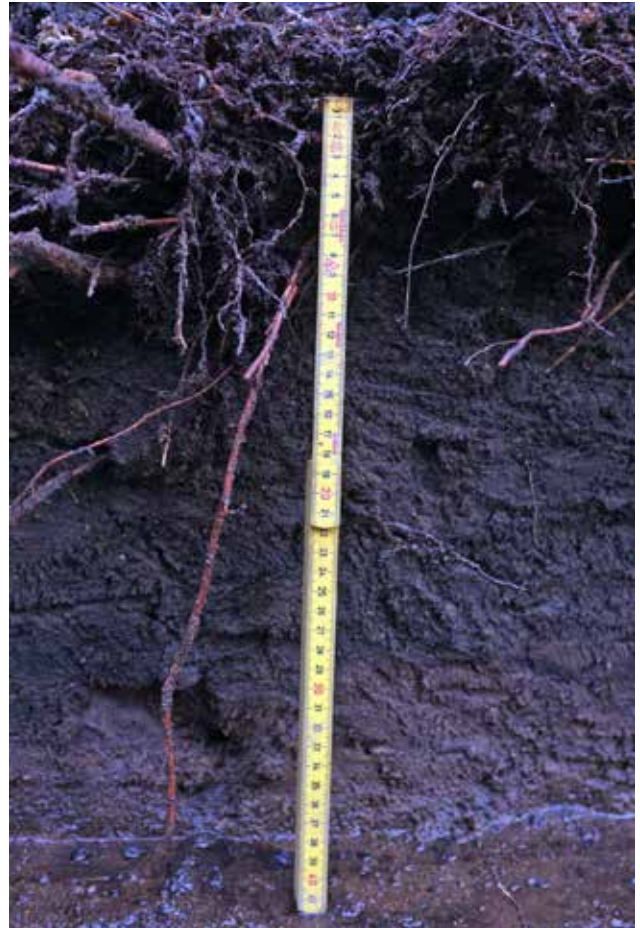


Illustration 26. Profil schakt 30 som visar att denna del av ytan troligen inte varit uppodlad. Foto mot norr.



Illustration 27. Schakt 15 till 30 togs upp inom ytan för den forna odlingsmarken, nu planterad med uppvuxen gran. Oscar mäter in schakt 24. Foto mot nordväst.



Illustration 28. Läget för schakt 32 och fyndplatsen KUL nr 1701:22. Oscar mäter in. Foto mot nordost.



Illustration 29. Schakt 31 till 36 togs upp i den södra delen av området i odlingsmark. Profil schakt 34 som visar hur ploglagret går helt ner i undergrunden. Foto mot NNO.



Illustration 30. Oscar och Stig dokumenterar schakt 36. Foto mot nordväst.

Bilaga 2 Fynd

Fynd nr	Material	Sakord	Hemvist	Lager	Antal	Kommentar	Fyndstatus
1	Flinta	avslag	Schakt 25	I blekjorden	5		Ej tillvaratagen
2	Flinta	övrigt slagen	Schakt 25	I blekjorden	7	Varav en frostsprängd	Ej tillvaratagen
3	Flinta	splitter	Schakt 25	I blekjorden	1		Ej tillvaratagen
4	Flinta	övrigt slagen	Schakt 27	Övre delen av sandlagret	1		Ej tillvaratagen
5	Flinta	avslag	Schakt 28	I matjorden	2	Båda brända och ett troligen slipat	Ej tillvaratagen
6	Flinta	avslag	Schakt 29	Ett i blekjorden, ett i undergrunden	3		Ej tillvaratagen
7	Flinta	avslag	Schakt 32	I botten av matjorden	8		Ej tillvaratagen
8	Flinta	övrigt slagen	Schakt 32	I botten av matjorden	1		Ej tillvaratagen
9	Kvarts	avslag	Schakt 32	I botten av matjorden	1		Ej tillvaratagen
10	Flinta	avslag	Schakt 33	I matjorden	3		Ej tillvaratagen



Illustration 31. Fynd av flinta i schakt 25.



Illustration 32. Ytterligare fynd i schakt 25.



Illustration 33. Fynd av en övrigt slagen flinta i schakt 27.



Illustration 34. Två avslag och ett kärnfragment i schakt 29.



Illustration 35. Åtta avslag i schakt 32.



Illustration 36. Fynd i schakt 33.

Bilaga 3 Lämningar

Nr	Typ	Längd (m)	Bredd (m)	Djup / höjd (m)	Antal	Staus	Bedömning
1	Hägnad	123	0,4	1,3	1	Välbevarad	Övrig kulturhistorisk lämning
2	Småindustriområde	85	43	-	?	Skadad	Övrig kulturhistorisk lämning
3	Hägnad	113	0,5	1	1	Välbevarad	Övrig kulturhistorisk lämning
4	Skåre/jaktvärn	2,5	2	0,65	1	Välbevarad	Övrig kulturhistorisk lämning
5	Hägnad	66	0,8	0,6	1	Skadad	Övrig kulturhistorisk lämning
6	Hägnad	50	1,5	0,5	1	Välbevarad	Övrig kulturhistorisk lämning
7	Röjningsröse	6	5	1,5	1	Välbevarad	Övrig kulturhistorisk lämning
8	Gränsmärke	1,4	1	0,3	1	Skadad	Övrig kulturhistorisk lämning
9	Stensättning	3	2	0,5	1	Skadad	Fornlämning
10	Röjningsröse	2,5	2	0,5	1	Välbevarad	Övrig kulturhistorisk lämning
11	Röjningsröse	6	4	1,5	1	Välbevarad	Övrig kulturhistorisk lämning
12	Röjningsröse	1,7	1	1,15	1	Välbevarad	Övrig kulturhistorisk lämning
13	Brott/täkt	9	5	0,8	1	Välbevarad	Övrig kulturhistorisk lämning
14	Brott/täkt	13	7	1	1	Välbevarad	Övrig kulturhistorisk lämning
15	Hägnad	90	1,4	0,5	1	Välbevarad	Övrig kulturhistorisk lämning
16	<i>Utgår</i>	-	-	-	-	-	-
17	Småindustriområde	66	20	0,5	5	Välbevarad	Övrig kulturhistorisk lämning
18	Småindustriområde	170	110	0,9	31	Välbevarad	Övrig kulturhistorisk lämning
19	<i>Utgår</i>	-	-	-	-	-	-
20	<i>Utgår</i>	-	-	-	-	-	-
21	Boplats	50	20	-	1	Välbevarad	Fornlämning
22	Fyndplats	30	10	-	1	Skadad	Övrig kulturhistorisk lämning
23	Brott/täkt	7	5	0,3	1	Välbevarad	Övrig kulturhistorisk lämning
24	Brott/täkt	12	10	0,5	1	Välbevarad	Övrig kulturhistorisk lämning
25	Brott/täkt	5	4	0,5	1	Välbevarad	Övrig kulturhistorisk lämning

Beskrivning

Uppbyggd av både skrotsten och rundad sten. Intill 5 lager. Vissa block >1,3 m höga/långa. Nedrasad på enstaka ställen. Belägen i flack terräng i skog i anslutning till hållmark.

Brott/täkt. Granit. Alla brottytor inom ytan är helt eller delvis igenfyllda med bråte, ris, sprängsten och annat fyllmaterial. Enstaka delar av brottytor synliga. Noteras märken av bredkil och remmare, samt skrotsten och putsskärv. Mycket påverkat. Brukningsväg genom området. Beläget i sluttning på hållmark.

Hägnad belägen i skog. Uppbyggd av rundad sten intill 5 varv.

Sträcka NV till SO: Stengärdesgård i 27 m. Därefter vall med sten i botten 25 m till hörnet.

Sträcka SO till NO: Stengärdesgård, enstaka stolpar med rostiga stumpar av taggtråd.

Belägen i sluttning i skog i litet klapperstensfält. Urplockad inuti till 0,65 m djup. Öppning uppåt sluttningen mot S.

Stengärdesgård. Löper delvis genom klapperstensfält, delvis mkt utrasad. Uppbyggd av rundad sten, enstaka block. Liknar ställvis röjningssten men kan knappast vara det. Belägen i sluttning i skog.

Stengärdesgård i 1-2 lager, ställvis utrasad. Delvis nyttjas bergets former. Uppbyggd av natursten, intill 1 m stora. Belägen i sluttning på hållmark.

Närmast rektangulärt med uppmurade närmast lodräta långsidor. Blandning av sten, 0,05-0,5 m stora. Belägen på svagt krön i skog. Enligt markägaren var ytan uppodlad på 1940-talet.

Utrasad, upbyggd av mer än 30 stenar, 0,1-0,3 m stora. Belägen i sluttning i hållmark.

Uppbyggd av stenar 0,1-1 m stora i upp till tre lager. Flata hållar bildar kista, 1,5x1 m stor. Ev röserest. Belägen i sluttning i hållmark. NV om finns ett 20-tal stenar som kan misstänkas ha ingått i den ursprungliga konstruktionen.

Övertorvat röjningsröse. Stenar 0,1-0,4 m stora. Belägen i skog. Enligt markägaren var ytan uppodlad på 1940-talet.

Rektangulärt röjningsröse. Stenar 0,05-0,5 m stora. Belägen i sluttning på hållmark, i anslutning till mark som enligt markägaren var uppodlad på 1940-talet.

Litet röjningsröse, mest skarpkantad sten, upplagda på block (2,6x1,4x0,3 m stort). Beläget i granplantage. Enligt markägaren var ytan uppodlad på 1940-talet.

Mått avser hela ytan med block och skrotsten. Själva brottytan svår se pga stor bergstall, mkt mossa mm. Märken efter rundkil. Belägen i sluttning på hållmark.

Uttag åt NV i 2 nivåer. Märken efter rundkil och bredkil, samt block, skrot och putsskärv. Ev arbetsplats (kantsten?). Beväxt med träd. Belägen i sluttning på hållmark.

Växlar karaktär mellan enbart dike + vall; stensträng + dike; enbart stensträng. Ställvis ansamlingar av röjningssten i anslutning till hägnaden. Längd 20 + 45 m, resten enbart dike och/eller vall. Stenar intill 0,6 m stora. Beväxt av stora granar. I den SO delen finns ett dike SV om hägnaden, 0,75 m till dikesbotten, hägnaden 0,2 m hög. (SO om SO delen endast dike + vall. Även åt NV endast dike + vall.) Belägen i granplantage. Enligt markägaren var ytan uppodlad på 1940-talet.

-

Brott/täkt. Granit. Området omfattar 5 stenbrott med sammanlagt 12 brottytor. Ett par av dessa har uttag i två eller flera nivåer. I brotten finns märken efter rund- och bredkil, borr och remmare. I anslutning till brottytorna finns block, skrotsten och putsskärv, men inga arbetsplatser kunde ses. Även naturligt lösa block har utnyttjats. Möjligen har storgatsten och/eller knott tillverkats. Beläget i sluttning i skog.

Brott/täkt. Granit. Området omfattar 31 stenbrott med sammanlagt 38 brottytor. Tre av dessa har uttag i 2-3 nivåer, övriga i 1 nivå. Djupet på brottytorna varierar mellan 0,3 och 0,9 m. I brotten finns många märken efter större och mindre remmare, ett par borrhål, samt ett fåtal ritsar. Märken efter bredare och smalare bredkil finns i flertalet brott. Rundkil är mindre frekvent. Även naturligt lösa block har utnyttjats. I anslutning till brottytorna finns block, skrotsten och putsskärv. Troligen har storgatsten och knott tillverkats, och i ett antal brott kan man se tydliga arbetsplatser. I några brott finns kojor och lekplatser. Brott 108 är igenfyllt och inga detaljer kan ses. I brott 107 finns en del skröp. Beläget på krön och svag sluttning i hållmark / hållmarkstallskog.

-

-

Boplats belägen i svag sluttning SSV om sluttande hållmark. Fynd av flinta (10 avslag, 8 övrigt slagen och 1 splitter) vid schaktning. NO delen av ytan ej tidigare uppodlad, de SV delarna har troligen odlats under 1900-tal. Ytan är nu belägen i uppvuxen granplantering. Fynden framkom både i matjord och i orörda lager. Då ett av avslagen ev är slipat, kan det tyda på en datering till neolitikum.

Fynd av 11 avslag och 1 övrigt slagen flinta samt 1 kvarstavslag, alla i matjorden. Platsen belägen V om mindre impediment i odlingsmark.

Uttag i 1 nivå. Mått avser hela ytan med brottyta och skrotsten. Märken efter bredkil. Skrotsten. Beläget i hållmarkstallskog i flack terräng.

Uttag i 1 nivå. Mått avser hela ytan med brottyta och skrotsten. Märken efter bredkil. En arbetsplats (putsskärv) samt skrotsten. Beläget i hållmarkstallskog i flack terräng.

Uttag i 1 nivå. Mått avser hela ytan med brottyta och skrotsten. Skrotsten. Delvis övermossat. Beläget i hållmarkstallskog i flack terräng.



Illustration 37. Stensättningen KUL nr 1701:9. Foto mot öster.



Illustration 38. Jaktvärn KUL nr 1701:4. Ingången syns tydligt. Foto mot norr, neråt slutningen.



Illustration 39. Del av hägnaden KUL nr 1701:15, här bestående av dike och stensträng. Foto mot nordväst.



Illustration 40. Putsskärven visar var stenhuggaren stått och arbetat. Stenbrott KUL nr 1701:24. Foto mot norr.



Illustration 41. Stengärdesgård i gränsen mellan Ulmekärr 1:3 och Edsvik 2:1. Muren är konstruerad av skrotsten från stenbrotten inom KUL nr 1701:18.

Bilaga 4 Ingående lämningar stenbrott

Lämn nr	Under-nr	Typ	Antal brott-ytor	Status	Läge	Markslag	Beskrivning
17	134	Brott/täkt	3	Välbevarad	Krön	Skog	Flera nivåer. 0,5 m h. Storgatsten? Bitvis har naturlig kant utnyttjats.
17	135	Brott/täkt	1	Välbevarad	Sluttning	Skog	Uttag i 2 nivåer.
17	136	Brott/täkt	2	Välbevarad	Sluttning	Skog	Uttag i 2 nivåer, även naturliga kanter. Gatsten?
17	137	Brott/täkt	3	Välbevarad	Sluttning	Skog	Uttag i 2 nivåer.
17	139	Brott/täkt	3	Välbevarad	Sluttning	Skog	Bitvis har naturlig kant utnyttjats. Knottillverkning.
18	101	Brott/täkt	1	Välbevarad	Krön	Hällmark	Söm med remmare. Lekplats.
18	102	Brott/täkt	1	Välbevarad	Krön	Hällmark	Tillverkning gatsten.
18	103	Brott/täkt	1	Välbevarad	Krön	Hällmark	-
18	104	Brott/täkt	1	Välbevarad	Krön	Hällmark	Bred bredkil.
18	105	Brott/täkt	1	Välbevarad	Krön	Hällmark	Uttag ur block.
18	106	Brott/täkt	1	Välbevarad	Krön	Hällmark	Troligen uttag av lös sten (kanten ser ej arbetad ut).
18	107	Brott/täkt	5	Skadad	Sluttning	Hällmarks-tallskog	Uttag i 3 nivåer. Stor remmare, liten och stor bredkil. Delvis övervuxen, en del skräp.
18	108	Brott/täkt	1	Övertäckt / Förstörd	Krön	Hällmark	Igenfyllt, inga detaljer kan ses.
18	109	Brott/täkt	1	Välbevarad	Krön	Hällmark	Två arbetsplatser (gatsten).
18	110	Brott/täkt	1	Välbevarad	Flack terräng	Hällmark	Delvis övervuxen.
18	111	Brott/täkt	1	Välbevarad	Flack terräng	Hällmark	0,3 m hög. Delvis övervuxen.
18	112	Brott/täkt	1	Välbevarad	Flack terräng	Hällmark	Otydligt, vattenfyllt. 0,5 m hög. Delvis övervuxen.
18	113	Brott/täkt	1	Välbevarad	Flack terräng	Hällmark	0,3 m hög. Delvis övervuxen.
18	114	Brott/täkt	1	Välbevarad	Flack terräng	Hällmark	0,3 m hög.
18	115	Brott/täkt	1	Välbevarad	Flack terräng	Hällmark	Kring samma yta som de två föregående.
18	116	Brott/täkt	1	Välbevarad	Sluttning	Hällmark	0,4 m hög.
18	117	Brott/täkt	2	Välbevarad	Krön	Hällmark	2 nivåer. 0,3 0,55 m hög.
18	118	Brott/täkt	1	Välbevarad	Krön	Hällmark	0,35 m hög.
18	119	Brott/täkt	1	Välbevarad	Krön	Hällmark	0,9 m hög
18	120	Brott/täkt	1	Välbevarad	Krön	Hällmark	0,7 m hög.
18	121	Brott/täkt	3	Välbevarad	Krön	Hällmark	Uttag i 3 nivåer 0,75 0,6 0,4 m hög.
18	122	Brott/täkt	1	Välbevarad	Krön	Hällmark	Naturlig spricka m bearbetad kant. 0,5 m hög. Delvis övervuxen.
18	123	Brott/täkt	1	Välbevarad	Krön	Hällmark	Liten remmare. 0,7 m hög.
18	124	Brott/täkt	1	Välbevarad	Krön	Hällmark	Liten remmare. 0,45 m hög.
18	125	Brott/täkt	1	Välbevarad	Krön	Hällmark	Liten remmare. 0,9 m hög.
18	126	Brott/täkt	1	Välbevarad	Krön	Hällmark	Naturlig kant bearbetad. 0,4 m hög.
18	127	Brott/täkt	1	Välbevarad	Sluttning	Hällmark	0,6 m hög.
18	128	Brott/täkt	1	Välbevarad	Sluttning	Hällmark	0,4 m hög.
18	129	Brott/täkt	1	Välbevarad	Sluttning	Hällmark	0,55 m hög. Ålderdomligt intryck.
18	130	Brott/täkt	1	Välbevarad	Sluttning	Hällmark	Gatsten/storgatsten. 0,7 m hög. Delvis övervuxen. Väg i brottet.
18	138	Brott/täkt	1	Välbevarad	Sluttning	Hällmark	Dåligt.

Ingående detaljer:										
rem- mare	borrhål	bredekil	rundkil	söm / rits	puts- skärv	arbets- plats	gatsten	skrot	block	lekplats
1					1		1			
		1							1	
	1	1			1			1	1	
			1					1		
1		1	1				1	1		
1		1		1					1	1
1					1	1	1		1	1
									1	
		1							1	
		1	1		1	1		1	1	
		1							1	
1		1	1						1	
-	-	-	-	-	-	-	-	-	-	-
	1	1	1	1	1	1	1	1	1	
		1	1							
		1	1							
1		1						1	1	
		1								
		1			1	1		1		
1		1	1					1	1	1
		1		1	1				1	
1		1		1				1	1	
		1								
1		1								
1		1						1		
1									1	
	1		1		1			1	1	
		1						1		
1		1			1					
	1	1	1		1		1	1	1	
			1							
14	4	25	12	5	12	6	5	17	20	4

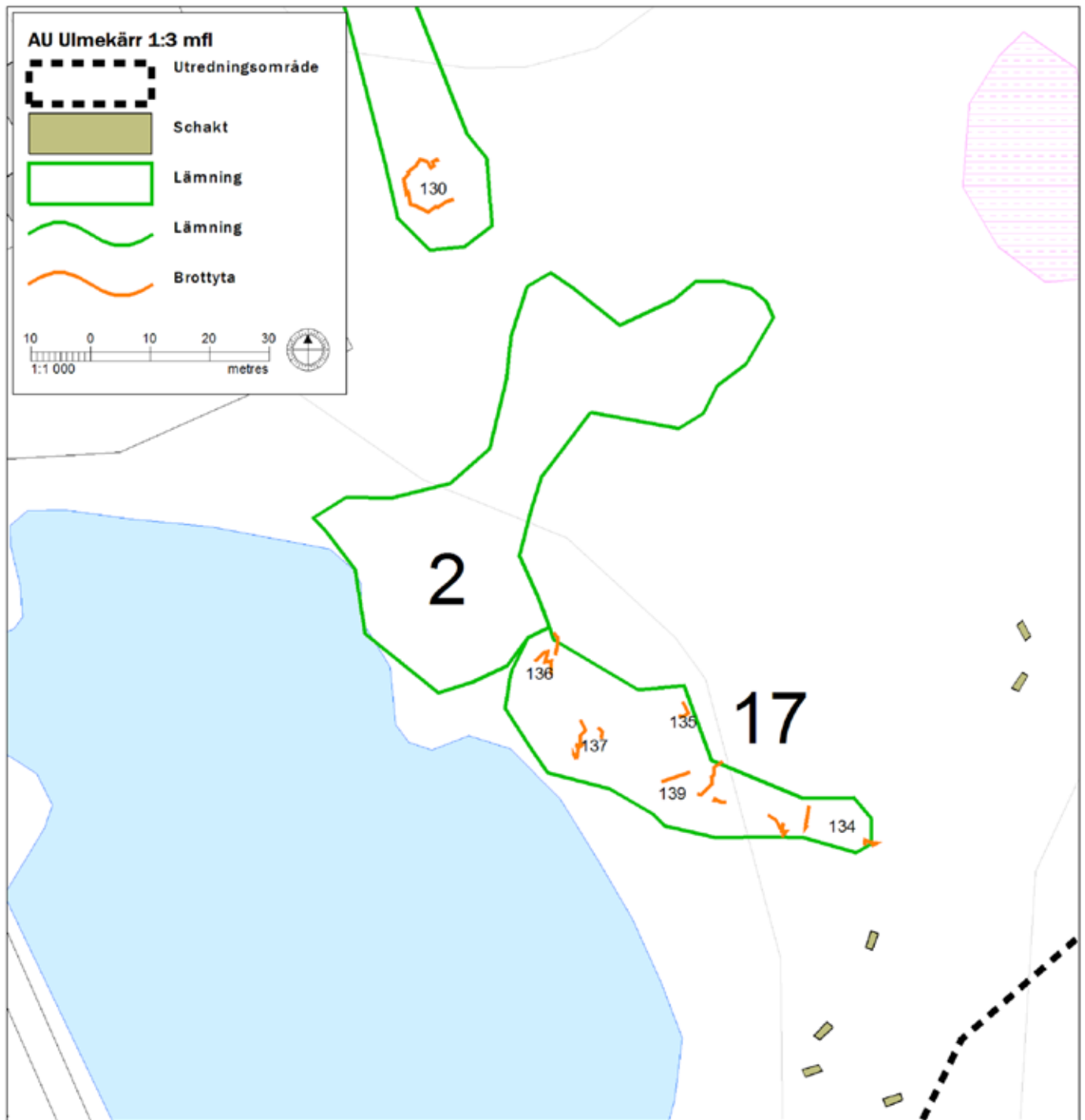


Illustration 42. Kartan visar de brottytor som ingår i småindustriområdet KUL nr 1701:17. Skrotstenshögar, arbetsplatser etc är inte inmätta men ryms inom den större avgränsningen. © Lantmäteriet.



Illustration 43. Stenbrott nr 134, översta delen av småindustriområdet KUL nr 1701:17. Foto mot öster.



Illustration 44. Märke efter rundkil. Detalj i stenbrott 134 som ingår i småindustriområdet KUL nr 1701:17. Foto mot nordost.



Illustration 45. Borrhål i stenbrott 136, KUL nr 1701:17. Foto mot nordost.

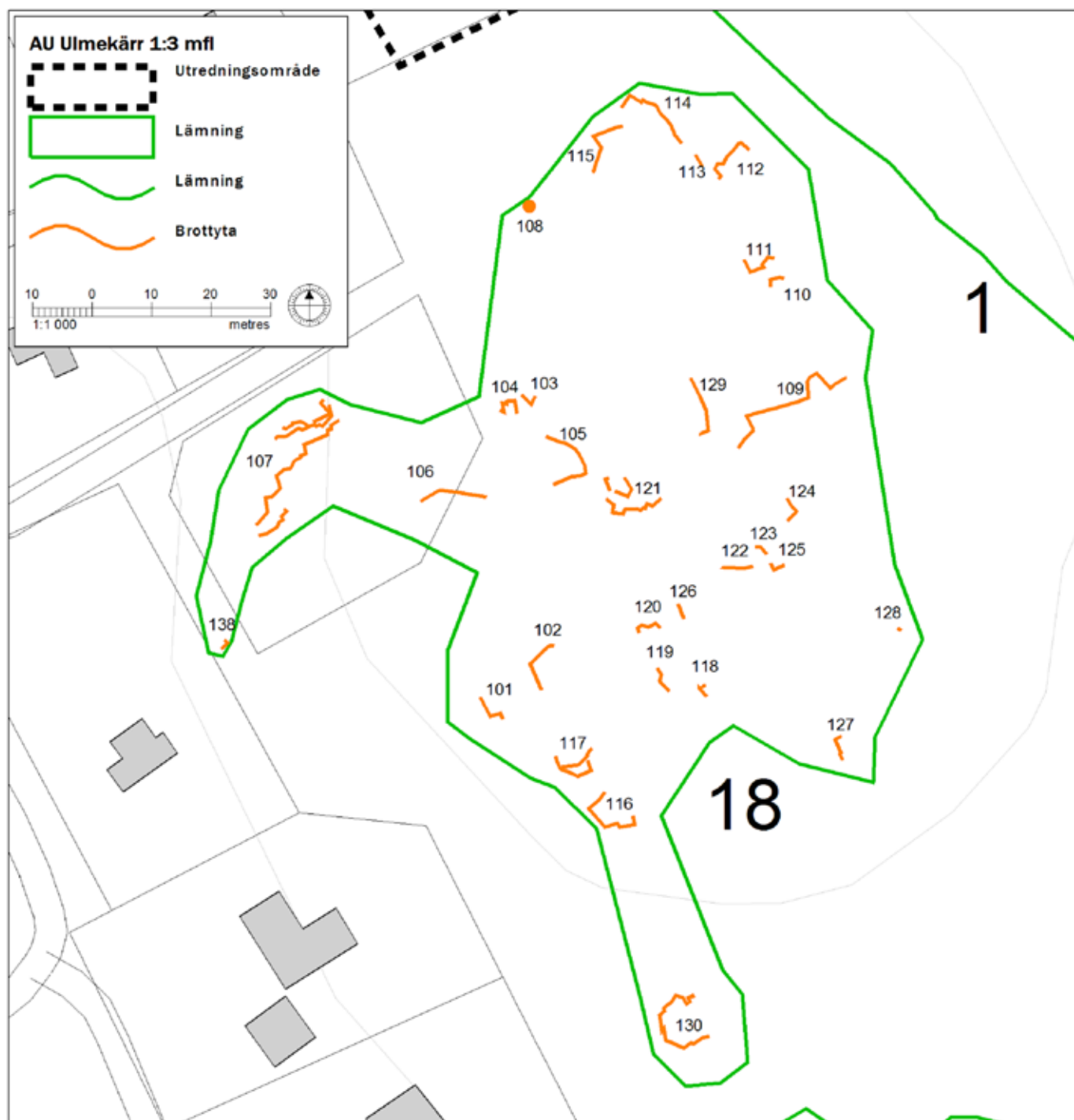


Illustration 46. Kartan visar de brottytor som ingår i småindustriområdet KUL nr 1701:18. Skrotsten, arbetsplatser etc är inte inmätta men ryms inom den större avgränsningen. © Lantmäteriet.



Illustration 47. Staplad skrotsten vid stenbrott nr 109, KUL nr 1701:18. Foto mot sydväst.



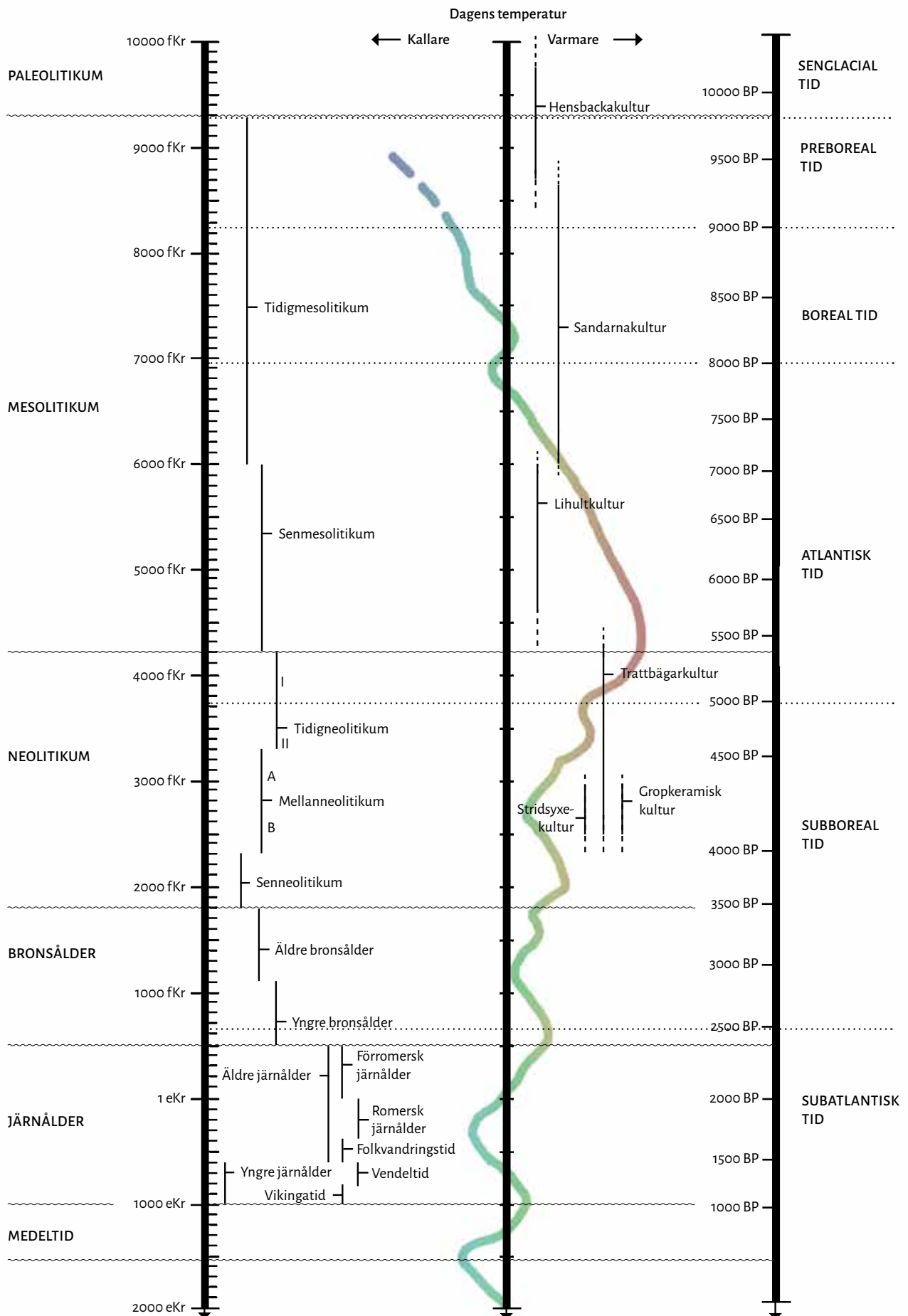
Illustration 48. Lekplats i stenbrott 117, KUL nr 1701:18. Foto mot väster.



Illustration 49. Brottyta och block i stenbrott 119, KUL nr 1701:18. Foto mot väster.



Illustration 50 (t.h). Märken efter bredkil i stenbrott 120, KUL nr 1701:18. Foto mot väster.



Sammanställd av: Swedberg & Östlund. Källor: Andersson & Ragnesten (red) 2005, Nielsen 1993, Svedhage 1996, Welinder, Pedersen, Widgren (red) 1998 samt OxCal



Ulmekärr 1:3, Tanum socken och kommun, Västra Götalands län

Kulturlandskapet har utfört en arkeologisk utredning norr om Grebbestad. Inom området hittades boplatsslämningar från stenålder, en grav i form av stensättning, ett jaktvärn, stengärdesgårdar, röjningsrösen samt rikligt med spår efter stembrytning av småbrottskaraktär. Stembrytningen har troligen ägt rum under sent 1800- och början av 1900-talet. Odlingsslämningarna inom området är från mitten av 1900-talet.

www.kulturland.se