

# Tanums-Säm 1:14 m fl, Tanums socken och kommun, Västra Götalands län

Arkeologisk utredning steg 1

Gravar, hållristningar, torp och utmarkslämningar



Annika Östlund och Oscar Jacobsson

**Kulturlandskapet rapporter 2016:8**



**Tanums-Säm 1:14 m fl, Tanums socken och  
kommun, Västra Götalands län**  
**Arkeologisk utredning steg 1**  
**Gravar, hällristningar, torp och utmarkslämningar**

Annika Östlund och Oscar Jacobsson



Kulturlandskapet

**Administrativa uppgifter**

Fastighet: Tanumshede 1:43, 1:21, 1:24 samt Tanums-Säm 1:14, 6:1, 8:1 och 8:8, Tanums socken, Tanums kommun, Västra Götalands län

Länsstyrelsebeslut dnr: 431-23517-2016

Uppdragsgivare: Tanums kommun och Erlandsson Bygg i Väst AB

Fältarbetstid: 2016-11-16 - 2016-11-25

Projektnummer: 1617-1

Projektansvarig: Annika Östlund

Fältansvarig: Annika Östlund

Övrig personal: Oscar Jacobsson och Stig Swedberg

För personalens meriter hänvisas till Kulturlandskapets hemsida.

Undersökningsområdets storlek: 570 800 m<sup>2</sup>

Belägenhet i SWEREF 99 TM: Norr 6515300 m, Öst 286100 m

Höjd över havet: 15-60 meter

Arkiv: Kulturlandskapet

Dokumentationsmaterial: Mätfiler, fotografier, beskrivningar

Digitalt dokumentationsmaterial förvaltas av Kulturlandskapet.

Fynd: Har omhändertagits. Antal fyndposter: 1

Fynd förvaras hos Kulturlandskapet fram till fyndfördelning.

**Tanums-Säm 1:14 m fl, Tanums socken och kommun, Västra Götalands län****Arkeologisk utredning steg 1****Gravar, hållristningar, torp och utmarkslämningar**

Kulturlandskapet rapporter 2016:8

© Kulturlandskapet 2016

Författare: Annika Östlund och Oscar Jacobsson

Foton: Där fotograf ej anges är bilder tagna av fältpersonalen.

Omslagsbild framsida: Läge för boplatsen KUL nr 36. Foto mot sydväst.

Bild baksida: Detalj från stenbrottet KUL nr 28. Märken efter rundkilar i löst liggande block. Foto mot nordost.

Orienteringskarta: Framställd av Kulturlandskapet med data från Map Maker, FMIS samt Länsstyrelsen i Västra Götaland.

Topografisk grundkarta samt plankarta: Tillhandahållen av beställaren.

Övriga kartor och situationsplaner: Framställda av Kulturlandskapet.

Redigering och layout: Cecilia Wingård

Tryck: Nordbloms Trycksaker AB, Hamburgsund

Sökord: Röse, stensättning, hållristning, boplats, flinta, keramik, stenbrott, hägnad, röjningsröse, lägenhetsbebyggelse, gränsmärke

Kulturlandskapet

Ekelidsvägen 5

457 40 FJÄLLBACKA

[www.kulturland.se](http://www.kulturland.se)

[kontakt@kulturland.se](mailto:kontakt@kulturland.se)

# Innehåll

Sammanfattning	5
Inledning	7
Bakgrund och syfte	7
Utredningsområdet	7
Tidigare undersökningar	8
Metod	9
Resultat	10
Kultur- och naturgeografisk analys	10
Inventering	10
Besiktning	10
Fynd	10
Schakt, anläggningar och analysresultat	10
Tolkning	12
Tidigare okända fornlämningar inom området	12
Troliga lägen för fornlämningar som ej är synliga ovan mark	17
Kända kultur- och fornlämningar inom området	19
Kulturmiljövärden inom området	23
Antikvarisk bedömning	28
Bevarandevärde?	28
Förslag på ytterligare åtgärder inför kommande skede	28
Källor	30
Bilagor	
1. Natur- och kulturgeografisk analys (Oscar Jacobsson)	32
2. Nyupptäckta lämningar	46
3. Tidigare kända lämningar	52

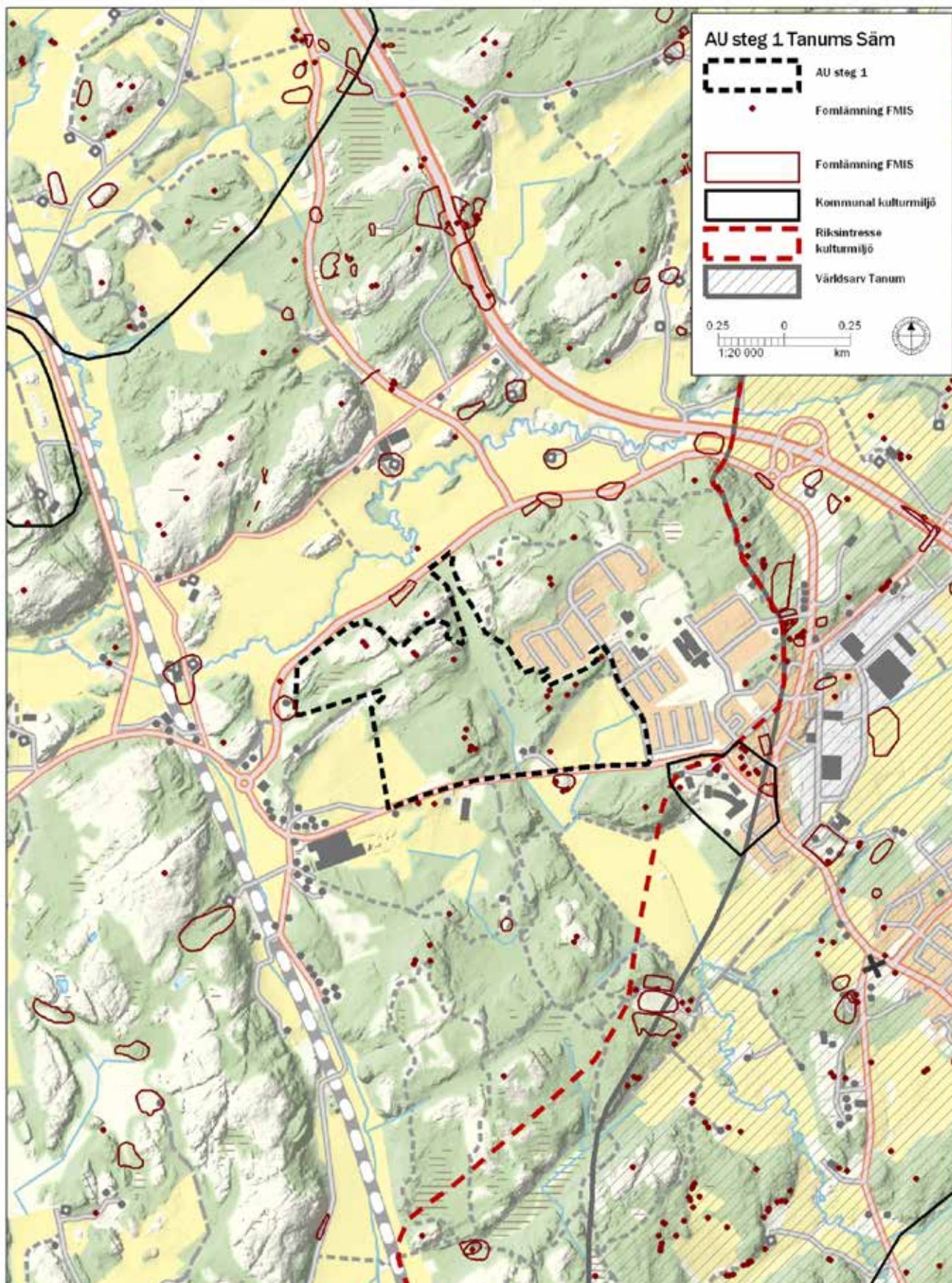


Illustration 1. Översikt över Tanumshede med utredningsområdet och närbelägna utpekade kulturmiljöer markerade. © Lantmäteriet.

# Tanums-Säm 1:14 m fl, Tanums socken och kommun, Västra Götalands län

## Arkeologisk utredning steg 1

### Gravar, hällristningar, torp och utmarkslämningar

#### Sammanfattning

Med anledning av påbörjat planarbete i Tanums kommun har Kulturlandskapet fått i uppdrag att utföra en arkeologisk utredning steg 1 i ett område strax väster om Tanumshede. Utredningen omfattar arkivstudier, fältinventering, sammanställning och redovisning av kända kultur- och fornlämningar samt beskrivning av de kulturmiljövärden som finns i området.

Den kultur- och naturgeografiska analysen utreder potentialen att påträffa okända lämningar genom att analysera bebyggelseindikerande namn, fornlämningsantydningar samt information om markanvändning i kartmaterialet. Vidare har ägo- gränserna, områdets hydrologi och jordartsgeologi samt naturlandskapets möjliga nyttjande studerats. Fältinventeringen syftade till att identifiera hittills okända kulturhistoriska lämningar, fornlämningar och miljöer. Vidare skulle redan registrerade fornlämningar besiktigas.

Inom utredningsområdet fanns före utredningen 18 kända fornlämningar och övriga kulturhistoriska lämningar i form av gravar, hällristningar och en rest sten. Vid inventeringen framkom ytterligare 37 lämningar. Dessa utgörs av två lägenhetsbebyggelser, 16 hägnader i form av 15 stenmurar och 1 hägnadsvall, fyra gränsmärken, sju röjningsrösen, två mindre stenbrott, tre möjliga gravar i form av stensättningar, en fyndplats samt två boplatser.

Lägenhetsbebyggelserna KUL 3 och 34 och hägnadsvallen KUL 14 bedöms som fornlämningar. Detsamma gäller gravarna Tanum 605:1, 607:1-2, 608:1-2, 620:1, 627:1-2, 628:1 samt de tre hällristningslokalerna Tanum 203:1, 1884 och Nyfynd. Boplatserna KUL 36 och 37 bedöms som bevakningsobjekt då status, utbredning och sammansättning inte är kända. Stensättningarna KUL 22, 26 och 27 bedöms som bevakningsobjekt då fornlämningsstatus inte är känd. Stensättningarna Tanum 605:2, 609:1-3 och 626:1 bedöms som bevakningsobjekt då status och/eller placering är oklar. Stenbrottslämningar, sten-

murar, röjningsrösen och gränsmärken bedöms som övriga kulturhistoriska lämningar.

Kulturlandskapet föreslår att det företas sökschaktning med grävmaskin inom angivna ytor inom utredningsområdet vid en arkeologisk utredning steg 2.

Kulturlandskapet anser att det fortsatta planarbetet i första hand bör utformas så att fornlämningar kan kvarligga ostörda. Om detta inte är möjligt, föreslår Kulturlandskapet att rösen och stensättningar bör omfattas av en arkeologisk förundersökning. Även de två lägenhetsbebyggelserna samt hägnadsvallen bör undergå en arkeologisk förundersökning i det fall dessa berörs. Boplatstytorna kan hanteras inom steg 2 alternativt i en förundersökning. Fornlämningsstatus för stensättningarna Tanum 605:2, 609:2 och KUL 22, 26 och 27 – samt för Tanum 609:1 och 3 och 626:1 placering – kan förslagsvis utredas i en steg 2 i det fall de berörs av fortsatt planverksamhet.

Stenbrottslämningar, stenmurar, röjningsrösen och gränsmärken bedöms som övriga kulturhistoriska lämningar. Dessa är inte skyddade enligt Kulturmiljölagen, men har ett visst skydd genom Miljöbalkens hänsynsregler. Kulturlandskapet anser att det är önskvärt att hänsyn visas mot dessa lämningar i den fortsatta planprocessen.

För fornlämningar gäller att de förutom själva lämningen även omges av ett så kallat fornlämningsområde. Fornlämningsområdet utgörs av ett så stort område på marken (eller sjöbotten) som behövs för att bevara fornlämningen och ge den tillräckligt utrymme med hänsyn till dess art och betydelse. Fornlämningsområdets storlek avgörs av länsstyrelsen från fall till fall.

Fornlämningar är skyddade enligt 2 kap i Kulturmiljölagen och genom Miljöbalkens generella hänsynsregler, där stor vikt läggs vid hänsyn till kultur- lämningar och kulturmiljöer. Ansökan om ingrepp i lämningar lämnas till länsstyrelsen.

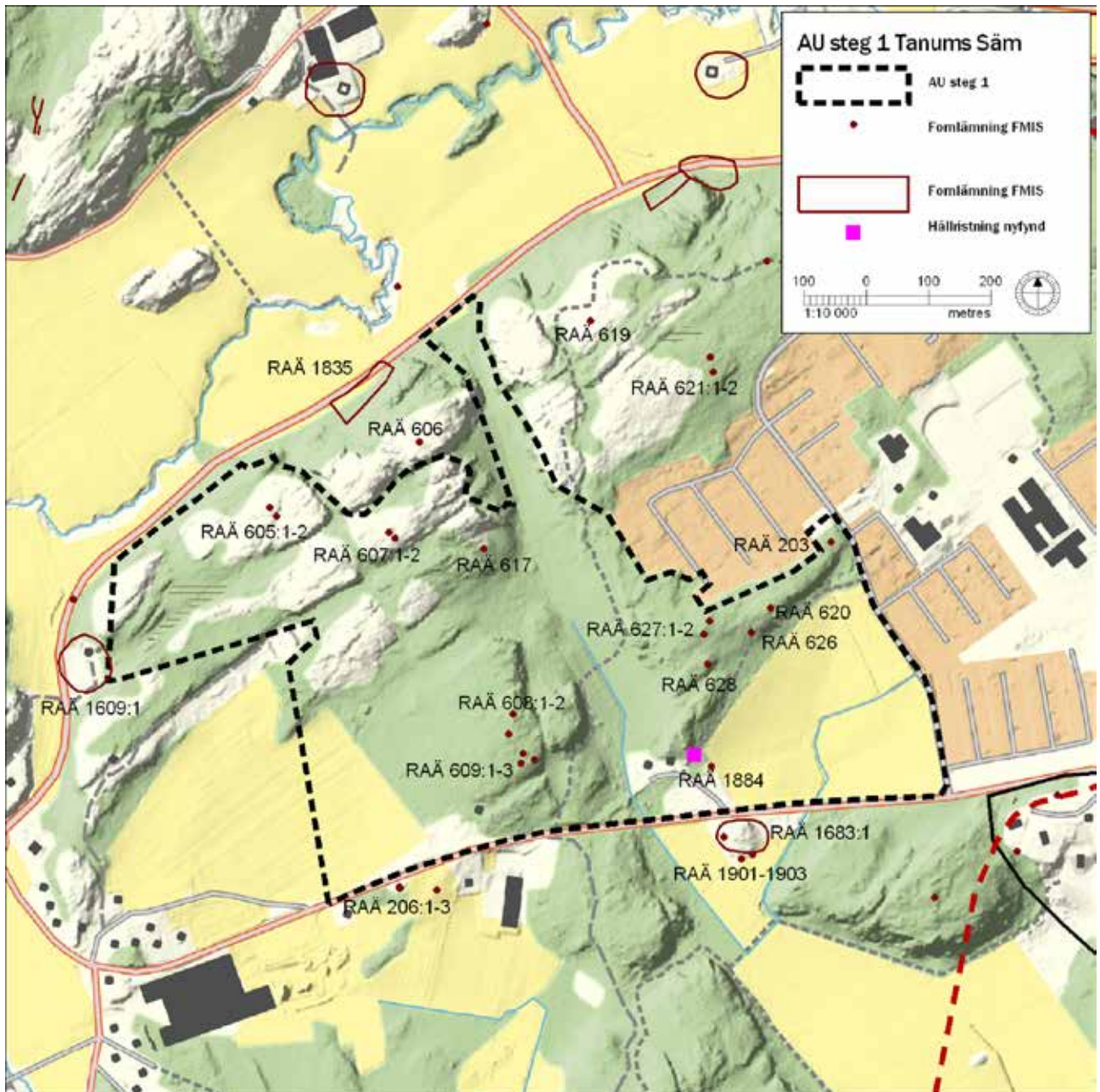


Illustration 2. Kartan visar utredningsområdet och tidigare kända fornlämningar. De fornlämningar som ligger inom utredningsområdet samt ett urval av de som ligger utanför och är omnämnda i texten har markerats. © Lantmäteriet.

## Inledning

### Bakgrund och syfte

Tanums kommun har påbörjat framtagandet av ett planprogram för ett område i anslutning till Tanumshede. Med anledning av detta har länsstyrelsen bedömt att en arkeologisk utredning steg 1 behövs för att identifiera okända fornlämningar samt troliga lägen för fornlämningar som inte är synliga ovan mark. Kulturlandskapet har tilldelats detta uppdrag.

Utredningen omfattar arkivstudier, fältinventering, sammanställning och redovisning av kända kultur- och fornlämningar samt beskrivning av de kulturmiljövärden som finns i området.

Målsättningen är att den antikvariska statusen ska fastställas för samtliga lämningar. Lämningar med oklar antikvarisk status som inte kan bestämmas vid en utredning steg 1 ska redovisas med förslag till eventuella vidare arkeologiska åtgärder inför kommande skede.

### Utredningsområdet

Utredningsområdet är beläget strax väster om Tanumshede och angränsar i nordost till befintlig bebyggelse, *illustration 1*. I övriga väderstreck angränsar området till vägar, skogsmark och jordbruksmark. Området är mycket kuperat och består av både hållmark, skog, kalhyggen, raviner och åkermark, *se exempelvis illustration 3 samt 4, 12, 13 och 14 och 15*. Området är beläget på mellan 15 och 65 meter över havet.

Inom utredningsområdet fanns före utredningen 17 registrerade fornlämningar och övriga kulturhistoriska lämningar<sup>1</sup>. Dessa utgörs av gravar i form av rösen (Tanum 605:1, 607:1, 608:1) och stensättningar (Tanum 607:2, 608:2, 609:1, 609:3, 628, 627:1-2, 626, 620), samt hållristningar (Tanum 203 och 1884). Tre lämningar är inlagda i FMIS som ”fornlämningsliknande lämning”, dessa utgörs av Tanum 605:2 och 609:2 som eventuellt kan utgöras av stensättningar, och Tanum 617 vilken utgörs av en rest sten.

Stiftelsen för dokumentation av Bohusläns hållristningar har inventerat delar av Tanums

socken under 2016. Enda nyfyndet inom utredningsområdet är en skålgropslokal cirka 30 meter nordväst om Tanum 1884<sup>2</sup>. Denna är ännu inte inlagd i FMIS (2016-12-14).

Urbergsklackarna i utredningsområdet stack upp ur havet kring 7000 f Kr, det vill säga i senare halvan av tidigmesolitikum, varpå området torrlades ytterligare undan för undan. Under äldre och yngre järnålder har havet fortfarande gått högt upp och stranden och havsängarna har legat mycket nära det som senare framträder som Nedre Säms gårdslägen i historisk tid.

### Omlandet

Även i det omedelbara närområdet finns ett stort antal registrerade lämningar, bestående av bland annat ytterligare rösen (Tanum 606, 658, 619, 572), stensättningar (Tanum 616, 621:1-2) och hållristningar (Tanum 206:2-3 som utgörs av skålgropar i anslutning till gånggriften 206:1, samt Tanum 1901, 1902 och 1903 som innehåller skepp, cirkel, människofigurer, fotsula och skålgropar). Dessutom finns en gånggrift (Tanum 206:1), boplatser (Tanum 1835, 1684), en härd (Tanum 2038), by-/gårdstomter (Tanum 1609 Löse, 1608 Säm, 1683 Hede, 1629 Rörängen), fossil åker (Tanum 1834), en grav markerad med rest sten (Tanum 629), samt en fyndplats för flinta (Tanum 1685). Vid stensättningen Tanum 616 finns uppgifter om ursprungligen åtta gravhögar. Det finns också en äldre uppgift från Almgren om några ristade skepp nära Ludesten (Tanum 206:1), dock ej återfunna<sup>3</sup>. Några av dessa fornlämningar framgår av *illustration 2*.

Området är över huvud taget mycket rikt på fornlämningar. I Tanumshedes närhet finns fyra stenkammargravar, och i Tanums socken inte mindre än 382 stensättningar, 142 högar och 190 rösen<sup>4</sup>.

En stor del av Tanumshede ingår i område av riksintresse för kulturmiljövård *Tanumsslätten-*

1 FMIS

2 Toreld muntligen

3 Toreld muntligen

4 FMIS



Illustration 3. Vy över del av Kålekärsklävan, centralt belägen inom utredningsområdet. Ytan utgör ett möjligt boplatsläge. Foto mot väster.

Kalleby-Oppen-Fossum samt världsarvet Hällristningsområdet i Tanum. Dessa är till stora delar helt sammanfallande, men inte riktigt. Så ligger utredningsområdet som närmast bara drygt 100 meter från riksintresset men drygt 400 meter från världsarvet. I Tanumshede finns även en kommunalt utpekad kulturmiljö, 45 Hede (Tanumshede) som omfattar centrum med gästgiveri, tingshus, magasin och fornlämningar i form av gravar. Miljön anges ingå i Tanums världsarv vilket den gör utan att sammanfalla helt; som närmast ligger den 70 meter från utredningsområdet<sup>5</sup>. Se illustration 1.

### Naturgeografi

Utredningsområdet består till stora delar av kuperad terräng med endast glest bevuxen hållmark med blottat urberg. Urberget domineras av bohusgranit. Ett antal sprickbildningar i urberget löper från nordost till sydväst och i dessa är jordtäcket tjockare med rikare växtlighet som följd. En dalgång i nordväst-sydostlig riktning korsar urberget i mitten av utredningsområdet. Denna dalgång täcks av ett moränlager och består i dagens landskap av slybeväxt hyggesmark. Två större områden med nutida åkermark, där

jordarten består av lera/silt, ingår även i utredningsområdet. Läs mer om de geografiska betingelserna i bilaga 1.

### Tidigare undersökningar

Stiftelsen för dokumentation av Bohusläns hällristningar inventerade delar av Tanums socken under 2016, inklusive utredningsområdet<sup>6</sup>. Inventeringen omfattade även dokumentation av samtliga ristningar, både tidigare registrerade och nyupptäckta.

Inom utredningsområdet har inga arkeologiska undersökningar ägt rum tidigare. Ett antal fornlämningar undersöktes i samband med att väg 163 skulle byggas mellan Gärpen och Grebbestadsvägen, strax norr om utredningsområdet. Tanum 1835, en kokgropslokal, daterades till yngre bronsålder och förromersk järnålder<sup>7</sup>. Boplatserna Tanum 1833 och 1832 utreddes och förundersöktes men ansågs ge så lite att de inte undersöktes vidare, de är nu registrerade som övriga kulturhistoriska lämningar<sup>8</sup>.

I själva Tanumshede, öster om utredningsområdet, har ett flertal utredningar och under-

5 Lst GIS

6 Toreld muntligen

7 Petersson 2009

8 Lundin mfl 2002; Lönn mfl 2005

sökningar utförts. Dessa knyter bland annat an till gravfältet vid Gästgiveriet (Tanum 580 + 671:1-2, 672:1-2) samt boplatzlämningar alternativt lämningar knutna till gravfältet (Tanum 2238 och 2320)<sup>9</sup>. Utredningar och undersökningar i Tanumshede har visat på boplatzlämningar från hela förhistorien, till exempel Tanum 1725, 2231, 2230, 2356, 2359, 2360, 2262<sup>10</sup>.

## Metod

### **Kultur- och naturgeografisk analys**

Utredningsområdets landskapshistoriska bakgrund har utforskats med hjälp av en kombinerad kultur- och naturgeografisk analys, där särskild vikt har lagts vid en bedömning av potentialen att påträffa okända lämningar. Bebyggelseindikerande namn, fornlämningsantydningar samt information om markanvändning har noterats särskilt. Med tanke på att en del av utredningsområdet är beläget på tidigare utmarker har ägo gränserna studerats för en bedömning av fornlämningsstatus hos påträffade hägnader och gränsmärken. Naturgeografiskt har framför allt områdets hydrologi och jordartsgeologi studerats i GIS, där en bedömning har gjorts av naturlandskapets möjliga nyttjande i det förflutna, vilket inkluderar både markanvändning och bosättning. Denna analys genomfördes i huvudsak innan fältarbetet. Resultaten togs med ut i fält för att underlätta inventeringsinsatsen och bedömningar av lämningar på plats. Efter genomförd fältinventering utvärderades resultaten mot detta förarbete och vävdes in i den slutliga analysen.

Till den naturgeografiska delen i analysen har höjddata (GSD-Höjddata, grid 2+) använts. Inom ramen för utredningen gjordes också en GIS-baserad topindex-analys, där ytan graderas efter hur topografin påverkar markens våthetsgrad. Denna har utförts med modulen SAGA Wetness Index<sup>11</sup>. Se vidare i *bilaga 1*.

## **Inventering**

Området inventerades i syfte att identifiera eventuella kulturhistoriska lämningar, fornlämningar och miljöer. Höjdlägen inventerades i första hand efter gravar, och lägre liggande partier och sadellägen i första hand efter troliga boplatzlägen, samt spår av äldre jordbruksaktiviteter. Utöver detta har även andra fornlämningar och övriga kulturhistoriska lämningar eftersökts. Åkermarken har avsöpts okulärt avseende framför allt flinta och upplöjda anläggningar. Åkermarken i väster var vid inventeringstillfället nysådd, och åkermarken i öster var plöjd. Hällristningar har ej eftersökts.

## **Besiktning**

Tidigare registrerade fornlämningar inom området har besiktigats avseende inprickning, bedömning och status.

## **Dokumentation**

Tidigare ej kända kulturhistoriska lämningar, fornlämningar och miljöer har mätts in med RTK-GPS, beskrivits och fotograferats. I det fall tidigare registrerade lämningar visat sig vara felinprickade har nya inmätningar gjorts.

9 Swedberg 2011; Munkenberg 2014; Toreld mfl 2014

10 Toreld mfl 2010; Munkenberg 2014; Johansson 2015; Östlund mfl 2015; Toreld mfl 2013

11 Boehner & Selige 2006

## Resultat

Nedan redovisas kort resultaten från den kultur- och naturgeografiska analysen, inventeringen respektive besiktningen. Utförligare beskrivningar och tolkningar finns i följande avsnitt, *Tolkning*.

### Kultur- och naturgeografisk analys

Det historiska kartmaterialet för det aktuella området är relativt rikt och består av en stor mängd akter som är av intresse för denna utredning. Utifrån en översikt över materialet framgår det att den yta som täcks av utredningsområdet legat under fyra olika bebyggelseenheter i historisk tid: Nedre Säm, Övre Säm, Löse och Hede. De västra delarna av området har utgjort Nedre Säms och Löses utmarker under historisk tid, medan den östra delen ingått i Övre Säms och Hedes inägor. Läs hela den geografiska analysen i *bilaga 1*.

### Inventering

Vid inventeringen har 37 nya lämningar framkommit. Dessa utgörs av en lägenhetsbebyggelse med ingående husgrunder, en lägenhetsbebyggelse utan synliga spår ovan mark, 15 hägnader i form av stenmurar och 1 hägnadsvall, fyra gränsmärken, sju röjningsrösen, två mindre stenbrott, tre möjliga gravar i form av stensätt-

ningar, en fyndplats samt två boplatser. Lämningarna redovisas på karta *illustration 5* samt i *bilaga 2*.

### Besiktning

Inom ramen för utredningen har de 17 fornlämningar och övriga kulturhistoriska lämningar som var registrerade i FMIS besiktigats avseende inprickning, fornlämningsstatus samt skador. Dessa redovisas på karta *illustration 5* samt i *bilaga 3*. Vad gäller stensättningarna Tanum 609:1-3 samt Tanum 626:1 kunde inte exakt placering säkerställas.

### Fynd

Åkerytorna som är belägna inom utredningsområdet har inventerats, härvid framkom slagen flinta och en bit keramik. Av dessa fynd har keramiken tagits in i förhoppning om att den skulle gå att datera ungefärligt. Denna har fått fyndnummer 1.

### Schakt, anläggningar och analysresultat

Ingen schaktning har företagits inom ramen för denna utredning. Därmed har heller inga anläggningar framkommit. Inga naturvetenskapliga analyser har utförts.



*Illustration 4. Vy över östra delen av Kålekärrsklåvan, med stenmuren KUL nr 1, mot gårdsläget KUL nr 34, belägen på den lilla kullen med granbuskar till höger i bild. Foto mot nordost.*

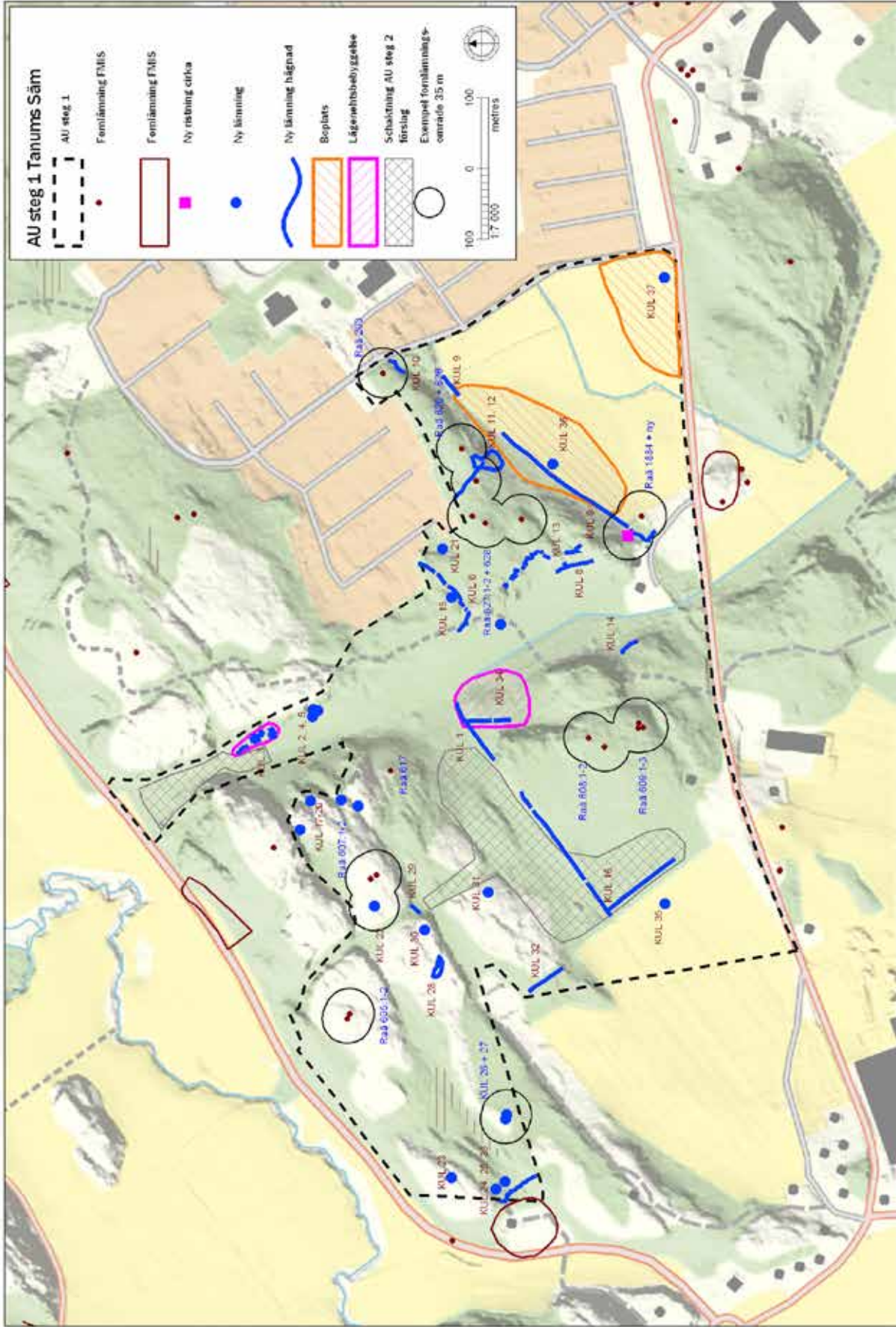


Illustration 5. På kartan redovisas resultaten från utredningen. Tidigare registrerade fornlämningsområden markeras med nya inmätningar i förekommande fall. Ett ungefärligt fornlämningsområde på 35 meter har lagts in kring punktmätta fornlämningsområden. Observera dock att fornlämningsområdets storlek avgörs av länsstyrelsen. © Lantmäteriet.

## Tolkning

### Tidigare okända fornlämningar inom området

Vid inventeringen har tre nya fornlämningar samt fem bevakningsobjekt framkommit. Dessa utgörs av en lägenhetsbebyggelse med ingående husgrunder (KUL nr 3), en lägenhetsbebyggelse utan synliga spår ovan mark (KUL nr 34), 1 hägnadsvall (KUL nr 14), tre möjliga gravar i form av stensättningar (KUL nr 22, 26 och 27) samt två boplatser (KUL nr 36 och 37). Lämningarna redovisas på karta *illustration 5* samt i *bilaga 2*.

### Stensättningar

Vid inventeringen framkom tre eventuella stensättningar, KUL nr 22, 26 och 27. Nr 22 är troligen skadad och snarare en rest av en stensättning. Den har mätts in i närheten av gravarna Tanum 607:1 och 2, *illustration 7*. I omedelbar anslutning till nr 22 finns en struktur med oklar funktion uppbyggd av sten som troligen tagits från stensättningen, *illustration 8*.

KUL nr 26 och 27 kan eventuellt utgöras av röjningssten snarare än gravar, *illustration 6*. De ligger i anslutning till by-/gårdstomten efter Löse och i närheten av röjningsrösen 24 och 33.

Dessa har rapporterats in som bevakningsob-



*Illustration 6. KUL nr 26 är inmätt som en stensättning, men det är möjligt att det rör sig om röjningssten. Foto mot nordost.*

jekt då fornlämningsstatus i detta skede är oklar, och vad gäller nr 22 även på grund av skadorna.



*Illustration 7. KUL nr 22 utgör troligtvis resterna av en stensättning. Foto mot norr.*



Illustration 8. Intill stensättningen KUL nr 22 var denna konstrukton med oklart syfte uppbyggd. Annika beskriver. Foto mot nordväst.

### Lägenhetsbebyggelse

I det historiska kartmaterialet framträder utredningsområdet som en del i en omfattande dynamik, med belägg för tre ödegårdar och tydliga förändringar i markanvändningen under historisk tid. Den ena ödegården – Löse (Tanum 1609:1) som ligger strax väster om utredningsområdet – går troligen att knyta till eftermedeltida ödeläggelse, speciellt då enheten benämns som ödegård i kartmaterial från 1700-talets början. De två andra har hittats inom ramen för denna utredning, KUL nr 3 och 34.

På Hedes marker finns det tydliga belägg för en ödegård då kartan från 1714 visar bebyggelse i den mindre dalgången som inte återfinns i yngre kartmaterial, se *figur 3 i bilaga 1*. Troligtvis har det rört sig om en sekundär bebyggelse till gästgiveriet i form av ett torp eller liknande. Bebyggelselaget har med kartmaterialet lokaliserats till en lätt höjd i dalgången och åkermarkens begränsning framgår även av indikationer i senare laga skiftesmaterial över Hede. Här har lägenhetsbebyggelsen KUL nr 34 mätts in. Troligen var gården lydande under Hede, men det är okänt om den utgjordes av ett torp eller något annat. Några spår direkt i anslutning till lägenhetsbebyggelsen KUL nr 34 kunde inte observeras

under fältinventeringen. Marken där eventuella odlingspår kunde förväntas var kraftigt beväxt med sly och den kraftiga undervegetationen försvårade bedömningen. Spår synliga i terrängskuggningen kunde knytas till hyggesverksamhet eller modernt markbruk. Inga spår efter husgrunder eller dylikt påträffades på den mindre höjd där bebyggelsen varit lokaliserad, *illustration 4*. De omfattande sentida stenmurarna i anslutning till gårdslandet antyder dock att rester efter röjningsrösen och stensyllar använts för anläggandet av gärdesgårdarna. Troligen kan själva grunden tidigare ha varit placerad direkt på urberget och stenarna legat lättillgängliga för senare användning. Den östra delen av höjden består dock av en plan yta med relativt djup jordmån, där möjligen fynd eller lämningar efter gården kan återfinnas under jord. Gården saknas i senare kartmaterial, och den bör därmed ha ödelagts någon gång mellan 1714 och 1825. Dalgången i anslutning till denna bebyggelse utgjordes delvis av åkermark på 1930-talets ekonomiska karta, och bevaringsförhållandena för äldre agrara strukturer på platsen får därmed ses som relativt begränsade.

På Övre Säms marker i den norra delarna av dalgången finns lämningar efter ett torp, mar-



*Illustration 9. Rester av bostadshuset vid torplämningen KUL nr 3. Tegelpannor kan anas i muren närmast i bild. Foto mot nordost.*



*Illustration 10. Rester av jordkällare, eller möjligen en källarvind, inom torplämningen KUL nr 3. Öppningen anas till höger om terrasskanten, och i bakgrunden till höger anas grunden till bostadshuset. Foto mot sydost.*



*Illustration 11. Rönjningssten i anslutning till torplämningen i den norra delen av området. Annika mäter in KUL nr 5, nr 4 är närmast i bild. Foto mot nordväst.*



*Illustration 12. Utsikt mot torplämningen KUL nr 3 från motsatta sidan dalgången. Jordkällaren och husgrunden anas till vänster, och rönjningsröseena KUL nr 2, 4 och 5 till höger, alla uppdagna i sluttningen mot bergssidan. Foto mot öster.*



Illustration 13 och 14. Vy över den sydöstra delen av utredningsområdet. På bergsryggen som döljs av träden i bildens fond ligger flera gravar i form av stensättningar. Boplatsen KUL 37 är inmätt på den yta där fotografen står, och boplatsen KUL 36 sammanfaller ungefär med den solbelysta delen av åkern.

kerat på Generalstabskartan från 1843 <sup>12</sup>, se figur 5 i bilaga 1. Lägenhetsbebyggelsen KUL nr 3 består idag av husgrunder efter bostadshus, ladugård och en jordkällare eller källarvind samt rester efter stenmurar och terrasser i anslutning till byggnaderna, illustration 9 och 10. I anslutning till bebyggelseämningarna finns också tre röjningsrösen (KUL nr 2, 4 och 5), illustration 11. Denna del av dalgången har lämnats relativt orörd av modern tids markanvändning och därför är spåren efter torpet relativt välbevarade. Detta torp återfinns inte på enskifteskartan från 1824 <sup>13</sup> och inte heller i den ekonomiska kartan från 1930-talet. Därmed är det mycket svårt att avgöra hur bebyggelse och markanvändning organiserats. Det framgår av generalstabskartan att torpet legat på östra sidan av dalgången, vilket överensstämmer väl med fältresultaten, illustration 12. Detta torp har etablerats någon gång mellan 1824-1843 och övergivits innan 1930-talet. En mer omfattande genomgång av skriftligt arkivmaterial skulle sannolikt möjliggöra en ytterligare bedömning av dess ålder och historia. Torpet har sannolikt legat under Övre

12 Fjällbacka 1843

13 Övre Säm 1824

Säm då det återfinns på byns marker. Denna del av dalgången har lämnats relativt orörd av modern tids markanvändning och därför är spåren efter torpet relativt välbevarade. Röjningsstenen (KUL nr 2, 4 och 5) i slutningen söder om själva torpbebyggelsen kan möjligen knytas till odlingsverksamhet, även om läget ter sig underligt i förhållande till den potentiella åkermarken. Jordmånen är relativt grund i slutningen och möjligen kan röjningsstenen istället knytas till slätterverksamhet. Det finns inga tecken på odlingsterrasser eller åkerhak i anknytning till lägenhetsbebyggelsen.

### Hägnadsvall

Den låga jordvall, KUL nr 14, som påträffades i anslutning till dalgången inom Hedes ägor är sannolikt resten efter en äldre hägnadsvall. Lämningen påminner om en låg "gropavall" som troligen har blivit igenfylld med åren <sup>14</sup>. Diket utanför vallen vetter mot den betade utmarken och hägnaden har därmed haft en praktisk funktion. Lämningen kan inte knytas till sentida åkermark eller ägogränser (1800-tal och framåt), men följer en hägnad som redovisas på den äldre kartan från 1714.

14 Se exempel i Gustafsson 2002: 23-24



### **Troliga lägen för fornlämningar som ej är synliga ovan mark**

De jordartsgeologiska förhållandena i området sätter vissa begränsningar på den historiska agrara verksamheten. Leran som dominerar på slättlandet har sannolikt inte kunnat brukats effektivt före plogens införande i Västsverige under tidig medeltid<sup>15</sup>. Lerans uppblandning med annat material har dock en stor variation i området. Därmed är det troligt att det främst är på den rena slättmarken som jorden varit svårbrukad i förhistorisk tid. Här har marken sannolikt används för andra syften, exempelvis ängs- eller betesmark. Troligen är det snarare moränen och andra mer lättbearbetade jordarter som nyttjats till åkermark i äldre perioder. Samma sak gäller bebyggelsen. Vid en jämförelse med by-/gårdstomter i FMIS framgår det att bebyggelsen i huvudsak koncentrerats till höjder i landskapet. De hydrologiska förhållandena i närområdet talar också för en dylik markorganisation. Topoindexanalysen visar tydligt hur de leriga slättområdena är särskilt utsatta för väta. Den moränfyllda dalgången inom utredningsområdet uppvisar dock en brantare topografi, där ytorna mot bergssluttningarna framstår som torra.

Utredningsområdet utgörs av både lerslät-

ter, moränbackar och renodlade bergsmarker. Lerslätten kan mycket väl dölja lämningar under mark, men äldre bosättningslägen bör i huvudsak sökas på platser där den naturliga avrinningen avvattnat ytan. Dessa lägen framgår med all önskvärd tydlighet av topo-index kartan. Den moränfyllda dalgången har sannolikt varit mycket stenrik i ett äldre skede innan senare tiders uppodling, men bör i sammanhanget ses som attraktiv ur bosättnings- och bruknings-synpunkt till följd av jordartens relativa lätthet och genomsläpplighet. Det historiska landskapet uppvisar tydliga indikationer på att klimatmedvetenheten varit stor i äldre tider och att mer skyddade lägen använts för bosättning.

Markanvändningens förändringar följer en tydlig linjär utveckling, där framförallt åkermarken på lerslätten gradvis ökat i omfattning från sent 1600-tal och fram till 1930-talets odlingskulmen. En stor del av den under 1930-talet brukade lerslätten är fortfarande åkermark idag, och bevarandeförhållanden för spår av till exempel medeltidens ryggade åkrar får ses som mycket begränsade. Utdikning och intensivt åkerbruk i sen tid har troligen uttraderat spår av detta som annars möjligen hade kunnat observeras under mark. När det gäller förhistoriska förhållanden är förutsättningarna troligen bättre, även om

15 Gren 1997: 26



Illustration 15. Vy över utredningsområdets södra del. Fotot visar åkerytan där fyndplats KUL 35 är belägen, samt till vänster i bilden slänt där eventuella boplatsslämningar kan vara belägna. I bakgrunden anas vägen mellan Tanum och Grebbestad och i anslutning till denna i bildens högra del platsen för gånggriften Ludesten, Tanum 206:1. På bergshöjden till vänster i bild finns gravarna Tanum 608:1-2 med flera. Foto mot sydost.

det moderna åkerbruket troligen orsakat en avskalning av de sluttningar och höjder som varit attraktiva boplatslägen under förhistorisk tid.

Istället är det i den moräntäckta dalgången som markanvändningens dynamik framgår tydligare. Här har åkermark upptagits för att sedan överges i flera omgångar. Det kan därmed mycket väl tänkas finnas spår av äldre markbruk ovan jord kvar i denna dalgång, även om områdets karaktär av hyggesmark tyder på att viss förstörelse i modern tid troligen har skett. Utredningsområdet ingår även i en region med gärdesgårdskultur, vilket troligen i senare tid har påverkat bevaringsförhållandena för röjningsrösen, stensättningar och rösen negativt både på inägor och utmarker.

Att döma av de förhistoriska havsnivåerna förväntas inga boplatsslämningar från mesolitikum inom området. Boplatsslämningar från neolitikum är dock troliga.

Vid avsökning av åkermarken inom området framkom både slagen flinta och keramik. På åkerytan i väster framkom enstaka avslag av flinta. Läget för en eventuell boplat är oklar i detta skede, men baserat på topografi och wetnes-analysen är eventuella boplatsslämningar troligtvis belägna snarare i sluttningen nordväst

om åkerytan, illustration 15. På åkern har en fyndplats inrapporterats, KUL nr 35.

Inom åkerytan i den östra delen av området framkom såväl avslag av flinta som förhistorisk keramik. Fynden framkom inom två ytor – dels mot bergsområdet i nordväst (KUL nr 36), dels mot höjdområdet i sydost (KUL nr 37), illustration 13 och 14. Keramiken framkom i det nordvästra området. Boplatsslämningarna i det här området kan vara från neolitikum såväl som från brons- eller järnålder. Boplaten KUL nr 36 är möjligen från metalltid. Keramiken uppvisar tecken på att eventuellt härröra från bronsålder. Det är mycket möjligt att de människor som anlagt gravarna och gjort hällristningarna hade sina boplatser här. KUL nr 37 liksom sluttningen ovanför fyndplatsen KUL 35 utgör bra lägen för stenåldersboplatser. Boplatsspåren kan givetvis vara från andra tider, men i nuläget är det svårt att datera dessa spår mer exakt.

Inom utredningsområdet finns ytterligare ett område där boplatsslämningar är tänkbara, detta gäller den moränfyllda dalgången centralt i området, framförallt den norra delen av dalgången men även mer centralt.

## Kända kultur- och fornlämningar inom området

Inom utredningsområdet fanns före utredningen 15 kända fornlämningar. Dessa utgörs av gravar i form av rösen (Tanum 605:1, 607:1, 608:1) och stensättningar (Tanum 607:2, 608:2, 609:1, 609:3, 620:1, 626:1, 627:1-2, 628:1), samt hållristningar (Tanum 203:1 och 1884). Dessutom finns ytterligare en hållristningslokal cirka 30 meter nordväst om Tanum 1884. Denna är ännu inte inlagd i FMIS (2016-12-14). Tre lämningar var inlagda i FMIS som "fornlämningsliknande lämning" och bedömda som övrig kulturhistorisk lämning (Tanum 605:2, 609:2 och 617:1).

Rösen inom området (Tanum 605:1, 607:1 och 608:1) bör härröra från bronsålder. Det gör även hållristningarna, även om skålgropar är mer svårdaterade och kan vara från såväl neolitikum som järnålder. Även stensättningarna (Tanum 605:2, 607:2, 608:2, 609:1-3, 620, 627:1-2 och 628) kan vara från bronsålder, men brukar ofta dateras till järnålder.

Ett antal av dessa tidigare kända lämningar har mätts in på nytt i fält, då verklig placering avvek från inprickningen i FMIS. Ny inmätning framgår av karta *illustration 5*.

### Gravar i den västra delen

I de västra delarna av området finns tre grupper med gravar som alla består av ett tydligt röse

med intilliggande stensättningar, en till fyra stycken mer eller mindre otydliga eller skadade. Detta gäller Tanum 605:1, 607:1 och 608:1, med tillhörande Tanum 605:2, 607:2, respektive 608:2 och 609:1-3, *illustration 16, 17 och 18*. Beskrivningarna i FMIS stämmer i stort sett. För sju av dessa nio lämningar har nya mer exakta inmätningar gjorts. Placeringen av Tanum 609:1-3 är dock osäker.

Röset 608:1 befanns vara betydligt mer nedrasat än vad som framgår av FMIS (beskrivning från inventering gjord 1972): den kallmur som då bedömdes som till stor del intakt, är nu nedrasad nästan hela vägen runt, *illustration 19*. I rösets mitt är en varde uppbyggd, möjligen använt som någon form av siktmärke.

Tanum 605:2 och 609:2 anges i FMIS som "fornlämningsliknande lämning" vilket innebär att fornlämningsstatusen bedömts som tveksam. Den besiktning som nu utförts har inte kunnat kasta nytt ljus över denna fråga. Tanum 605:2 är troligen en stensättning. Tanum 609:2 kan vara en stensättning, men placeringen är oklar.

Stensättningarna Tanum 605:2 och Tanum 609:1-3 bedöms som bevakningsobjekt då bedömningen i FMIS är osäker och denna steg 1 inte kunnat klargöra status. Vårt förslag är dock att dessa lämningar hanteras som fornlämningar i den vidare hanteringen av ärendet, fram-



*Illustration 16. Stensättningen Tanum 608:2 med röset 608:1 i bakgrunden. Foto mot norr.*



*Illustration 17. Röset Tanum 607:1 på ett bergskrön i den nordvästra delen av området. Detta röse är hela 11 meter i diameter. Foto mot sydost.*



*Illustration 18. Stensättningen Tanum 607:2 har en välbevarad kantkedja av klumpstenar. Foto mot söder.*



*Illustration 19. Röset Tanum 608:1 är belägen på ett bergskrön i den sydvästra delen av området. Delar av rösets mitt har relativt sett ganska nyligen blivit ombyggd till något slags siktmärke. Till vänster i bild syns rester av kallmurningen fortfarande, men större delen av denna är raserad i sen tid. Foto mot öster.*



*Illustration 20. Röset Tanum 605:1 till höger och stensättningen Tanum 605:2 hitom till vänster. Den mycket övertorvade stensättningen är 4 meter i diameter – de stenar som syns tydligt på bilden är upplagda i senare tid. Foto mot nordväst.*



*Illustration 21. Stensättningen Tanum 627:1, belägen på en bergsrygg i den östra delen av området. Detta är den av gravarna i den här delen av området som är lättast att se. Foto mot norr.*



*Illustration 22. Även stensättningen Tanum 627:2 är belägen i den östra delen av området. Denna är väl synlig, medan Tanum 620, 626 och 628 på samma bergsrygg är mer övertorvade. Foto mot sydväst.*

för allt då dessa lämningar är placerade så nära lämningar som definitivt är fornlämningar, se *illustration 20*. Övriga gravar bedöms som fornlämningar.

### **Gravar i den östra delen**

I områdets östra del finns stensättningarna Tanum 620:1, 627:1-2 och 628:1, *illustration 21 och 22*. Beskrivningarna motsvarar i stort sett dem i FMIS. För tre av dessa fyra har nya mer exakta inmätningar gjorts. I samma del av området finns även Tanum 626:1, men för denna är läget något oklart. En ny inmätning har gjorts av en struktur som bättre motsvarar läge och beskrivning i FMIS. Stensättningen Tanum 626:1 bedöms som bevakningsobjekt av samma skäl som lämningarna ovan. De övriga stensättningarna bedöms som fornlämningar.

### **Rest sten**

Även Tanum 617:1, en rest sten, anges som "fornlämningsliknande lämning". Denna kan tolkas som ett siktmärke, använt vid kartering eller uppmätning av området. Den bedöms som övrig kulturhistorisk lämning. Inmätningen är justerad.

### **Hällristningar**

Tre lokaler med hällristningar finns inom området, Tanum 203:1 och 1884, samt en nyupptäckt skålgropslokal cirka 30 meter nordväst om Tanum 1884, *illustration 23*. Inmätningen för Tanum 203:1 är justerad. När Stiftelsen för dokumentation av Bohusläns hällristningar inventerade Tanums socken under 2016, dokumenterades dessa ristningar. Samtliga ristningar bedöms som fornlämningar.

### **Kulturmiljövärden inom området**

Vid inventeringen har 29 nya övriga kulturhistoriska lämningar framkommit. Dessa utgörs av 15 hägnader i form av stenmurar, fyra gränsmärken, sju röjningsrösen, två mindre stenbrott, samt en fyndplats. Lämningarna redovisas på karta *illustration 5* samt i *bilaga 2*. Alla utom fyndplatsen härrör troligen från historisk tid.

### **Röjningsrösen**

Förutom röjningsrösen i anslutning till lägenhetsbebyggelsen KUL nr 3 finns ytterligare fyra röjningsrösen inom utredningsområdet, KUL nr 7, 21, 24 och 33.



*Illustration 23. Den lilla hällen som sticker fram i gångstigen rymmer skålgroparna Tanum 203:1. Foto mot sydväst.*



Illustration 24. KUL nr 33, röjningssten i anslutning till gårdstomten efter Löse, Tanum 1609:1. Foto mot söder.

Röjningsröset KUL nr 21 som påträffades i anslutning till bostadsområdet vid Myren låg till synes helt isolerat och bedömningen försvårades av att lämningen var kraftigt övertorvad. Ytan där bostadsområdet finns idag utgjorde åkermark under 1930-talet och röset har därför troligen lagts upp i samband med sentida odlingsverksamhet.

Strax öster om gården Löses sentida läge (Tanum 1609:1) påträffades två röjningsrösen där det ena (KUL nr 24) bestod av i huvudsak mindre stenar uppslängda mot en bergssida. Detta röse delar flera likheter med den röjningssten som påträffades vid lägenhetsbebyggelsen KUL nr 3. Det andra (KUL nr 33) bestod av något större stenar, låg mer låglänt placerat och tycks delvis skadat av skotare eller traktor, illustration 24. Jordmånen i detta område var mycket grund med ett flertal rena urbergsklackar, vilket antyder att lämningarna inte kan knytas till egentlig odlingsverksamhet. Det första röjningsröset har sannolikt lagts upp i samband med slätter, medan det andra gav ett något recent intryck och

därmed även kan vara ett resultat av modern röjning i samband med skogsbruk eller dylikt.

### Hägnader i form av stenmurar

Inom hela området finns ett flertal hägnader i form av stenmurar. KUL nr 1, 6, 8-11, 13, 16-20, 25, 29 och 32 utgörs av hägnader som inte längre ingår i aktuella gränser. Utöver dessa finns flera stenmurar inom området som löper i aktuella gränser, dessa har ej mätts in, illustration 25.

En del av dessa stenmurar går sannolikt att härleda till sentida uppdelningar av utmarkerna. Stora förändringar i ägostrukturerna har troligen skett under 1900-talet, vilket märks inte minst i alfabetiska registret över Hede<sup>16</sup>. Dessa akter finns inte tillgängliga digitalt på Lantmäteriet och är därför svåra att utreda. Ett antal hägnader kan dock möjligen knytas till äldre perioder än så:

Hägnaderna KUL nr 17, 18, 19 och 20 går att knyta till gränsen mellan Löses utmark och Övre Säms inägor och har sannolikt syftat till att stänga ute utmarksbetande djur från ängsmark och åkermark, illustration 26. Hägnaderna stämmer väl överens med gränsen på enskifteskartan från 1824<sup>17</sup>, men det är omöjligt att avgöra huruvida hägnaderna fanns under denna period, speciellt då det inte framgår om marken på Löses ägor faktiskt betades då, även om det inte går att utesluta. Att någon form av funktionell hägnad har funnits mellan utmark och inägor även i äldre tider bör ses som en förutsättning, men den äldre gränsen tycks ha gått något längre norrut tvärs över den lilla dalgången som ingår i utredningsområdet<sup>18</sup>. Hägnaderna 17, 18, 19 och 20 bör därmed sannolikt ha tillkommit under 1800-talets början eller möjligtvis senare i samband med lägenhetsbebyggelsens (KUL nr 3) etablering.

Hägnaden KUL nr 8 ligger i nära anslutning till en hägnad kring åkermarken som kan ses på kartan från 1714<sup>19</sup>, vilket gör den intressant i sammanhanget, se figur 3 i bilaga 1. Möjligen kan den vara en rest efter denna äldre hägnad.

16 Alfabetiska registret Tanums socken

17 Övre Säm 1824

18 Övre Säm 1702

19 Lantmäteret 1714



Illustration 25. Denna stengärdesgård är belägen i områdets nordvästra del i en aktuell gräns, och har således inte mätts in. Gränsen sammanfaller med en gräns från laga skifte. Stenmuren är typisk för den typen av gränsmarkeringar. Foto mot sydost.



Illustration 26. Stengärdesgård KUL nr 20, placerad i en smal kläva mellan höga bergssidor i den norra delen av området. Foto mot öster.

En anknytning kan även göras till åkermark på 1930-talets ekonomiska karta <sup>20</sup> vilket gör en säker bedömning något svår. Hägnaden har dock tydligt fyllt en praktisk funktion och kan även delvis vara ett resultat av röjning i samband med åkerbruket, *illustration 27*.

Hägnaden KUL nr 13 går inte att knyta till en

gräns på någon av de yngre kartorna, och har sannolikt snarast tjänat ett funktionellt syfte i att utestänga djur från ängs- eller åkermark i dalgången nedanför. Med detta i åtanke kan hägnaden troligen knytas till den sentida uppodlingen av den smala dalgången inom utredningsområdet, som domineras av åkermark på



Illustration 27. Annika mäter in stengärdesgården KUL nr 8, i slutningen ner mot dalgången centralt i området. Foto mot sydost.

1930-talets ekonomiska karta <sup>21</sup>. Det framgår av denna karta att bergspartierna och sänkorna där emellan delvis använts till betesmark, även om det är svårt att avgöra vilken omfattning "utmarksbetet" haft under denna period utan närmare analys. En ytterligare möjlighet är att dalgången använts till ängsmark under 1800-talet och att hägnaden avskärmat betesdjuren från denna, alternativt att dalgången utgjort en särskild betesfälla (exempelvis kalvhage eller liknande). Detta får dock anses vara mycket osäkert, och det är sannolikt att stenmuren upplagts i samband med mer sentida verksamhet.

### Gränsmärken

Även gränsmärkena, KUL nr 15, 23, 30 och 31, går

<sup>21</sup> Grebbestad 1938a

sannolikt att härleda till sentida uppdelningar av utmarkerna, *illustration 28*. De är alla av en enkel typ med 10-20 stenar uppbyggda i en låg konstruktion. I anslutning till KUL nr 31 ligger en stor hög ytterligare sten. Kanske har detta märke ursprungligen varit ett siktmärke (varde). Även Tanum 617:1 kan tolkas som ett siktmärke, använt vid kartering eller uppmätning av området. Centralt i röset 608:1 finns också en struktur som tolkats som en varde.

### Stenbrott

Inom utredningsområdet har också två stenbrott mätts in, KUL nr 12 och 28. De är båda relativt småskaliga, *illustration 29*. Detta gäller särskilt nr 28 och de övre norra delarna av nr 12, *illustration 30*. Här är uttagen mycket små och grunda, och mängden tillverkningsrester mycket små. I de nedre delarna av nr 12 är uttagen något mer omfattande med en del skrotsten i slänten, men omfattningen är ändå liten. Troligtvis rör det sig om stenbrytning för eget bruk.



Illustration 28. KUL nr 30, ett gränsmärke med utrasade stenar på en bergsrygg i den västra delen av området. Foto mot sydost.



*Illustration 29. Stig mäter in KUL nr 28, ett litet stenbrott i områdets västra del. Foto mot öster.*



*Illustration 30. Den övre norra delen av stenbrottet KUL nr 12, i områdets östra del. Foto mot sydväst.*

## Antikvarisk bedömning

Lägenhetsbebyggelserna KUL 3 och 34 och hägnadsvallen KUL 14 bedöms som fornlämningar. Detsamma gäller gravarna Tanum 605:1, 607:1-2, 608:1-2, 620:1, 627:1-2, 628:1 samt de tre hållristningslokalerna Tanum 203:1, 1884 och Nyfynd.

Boplatserna KUL 36 och 37 bedöms som bevakningsobjekt då status, utbredning och sammansättning inte är kända. Stensättningarna KUL 22, 26 och 27 bedöms som bevakningsobjekt då fornlämningsstatus inte är känd. Stensättningarna Tanum 605:2, 609:1-3 och 626:1 bedöms också som bevakningsobjekt. Vad gäller Tanum 605:2 och 609:2 är bedömningen i FMIS osäker och denna utredning steg 1 har inte kunnat klargöra status. Dessutom är placeringen av Tanum 626:1 osäker, och det samma gäller Tanum 609:1-3.

Stenbrottslämningar, stenmurar, röjningsrösen och gränsmärken bedöms alla som övriga kulturhistoriska lämningar.

## Bevarandevärde?

Att uttala sig om de olika fornlämningarnas och miljöernas bevarandevärde är svårt i detta skede. Efter en utredning steg 2 eller hellre en arkeologisk förundersökning finns bättre underlag för att bedöma utbredning, omfattning och karaktär, och därmed vetenskaplig potential alternativt pedagogisk potential, det vill säga bevarandevärde. Tillsvidare konstateras att fornlämningar i första hand bör få kvarligga. Även bevakningsobjekt bör få kvarligga, alternativt utredas eller undersökas vidare för att få klarhet i status. De ytor där schaktning föreslås har ingen status alls för tillfället, men kan komma att få fornlämningsstatus som ett resultat av eventuell schaktning, till delar eller i sin helhet. Kring boplatserna finns i nuläget mycket lite kunskap, utöver den bedömning som baseras på ytfynd, närliggande fornlämningar i form av gravar och ristningar, topografi i vid bemärkelse samt arkeologisk erfarenhet. Att de bedöms som bevakningsobjekt snarare än fyndplatser har detta som grund.

En fråga som har anknytning till bevarandevärdet är den om mänsklig påverkan till följd av att fornlämningar ligger tillgängliga, i anslut-

ning till bebyggelse och promenadstigar, och den risk för skador på fornlämningarna som detta innebär. Röset Tanum 608:1 hade i början av 1970-talet en i stort sett intakt kallmur. Denna är nu till stora delar raserad, troligtvis som en direkt följd av att den är skyltad och belägen vid en promenadstig. I det fall rösen och stensättningar planeras kvarligga inom planområdet bör man försäkra sig om att nytillkommen bebyggelse och mer eller mindre formell infrastruktur ligger så pass långt från fornlämningarna att risken för skador minimeras. I annat fall bör man överväga att trots allt undersöka och dokumentera lämningarna. Ska inte platsen exploateras kan lämningen återuppbyggas efter undersökning.

Utredningsområdet ligger i nära anslutning till såväl område av riksintresse för kulturmiljövård *Tanumsslätten-Kalleby-Oppen-Fossum*, världsarvet *Hällristningsområdet i Tanum* som en kommunalt utpekad kulturmiljö, *45 Hede (Tanumshede)*; som närmast finns de (delvis sammanfallande) utpekade miljöerna 70 meter från utredningsområdet. Den mänskliga närvaron i Tanum går tillbaka till äldsta tid och har troligen varit kontinuerlig fram till idag. Utredningsområdet ligger utanför dessa utpekade miljöer, men det är önskvärt att den kommunala planeringen ändå tar hänsyn till – och värdesätter – den rika historien i området. En rik kulturmiljö – och kunskap om denna – är kvalitetshöjande för invånarna, och behöver inte stå i motsättning till samhällets expansion. Målet bör vara avvägd och hänsynstagande exploatering i kombination med kunskapspridning till invånarna.

## Förslag på ytterligare åtgärder inför kommande skede

Kulturlandskapet föreslår att det företas sökschaktning med grävmaskin inom angivna ytor inom utredningsområdet vid en arkeologisk utredning steg 2, *illustration 5*. Boplatserna kan hanteras vidare i steg 2 alternativt vid en förundersökning.

Vad gäller fornlämningarna anser Kulturlandskapet att det fortsatta planarbetet i första hand bör utformas så att dessa kan kvar-

ligga ostörda. Om detta är inte möjligt eller önskvärt, föreslår Kulturlandskapet att rösen och stensättningar bör undergå en arkeologisk förundersökning. Det är inte otänkbart att det finns fler hittills okända gravar eller andra anläggningar i anslutning till de kända, som kan framkomma vid avtorvning. Även de två lägenhetsbebyggelserna samt hägnadsvallen bör undergå en arkeologisk förundersökning i det fall dessa berörs. För att tydligare reda ut de två lägenhetsbebyggelsernas historia kan en fördjupad arkivstudie genomföras.

Vad gäller bevakningsobjekten stensättningar Tanum 605:2, 609:2 och KUL 22, 26 och 27 föreslår Kulturlandskapet att fornlämningsstatus – samt för Tanum 609:1 och 3 och 626:1 även placering – utreds i en steg 2 i det fall de berörs av fortsatt planverksamhet.

Stenbrottslämningar, stenmurar, röjningsrösen och gränsmärken bedöms som övriga kul-

turhistoriska lämningar. Dessa är inte skyddade enligt Kulturmiljölagen, men har ett visst skydd genom Miljöbalkens hänsynsregler. Kulturlandskapet anser att det är önskvärt att hänsyn visas mot dessa lämningar i den fortsatta planprocessen.

För fornlämningar gäller att de förutom själva lämningen även omges av ett så kallat fornlämningsområde. Fornlämningsområdet utgörs av ett så stort område på marken (eller sjöbotten) som behövs för att bevara fornlämningen och ge den tillräckligt utrymme med hänsyn till dess art och betydelse. Fornlämningsområdets storlek avgörs av länsstyrelsen från fall till fall.

Fornlämningar är skyddade enligt 2 kap i Kulturmiljölagen och genom Miljöbalkens generella hänsynsregler, där stor vikt läggs vid hänsyn till kulturlämningar och kulturmiljöer. Ansökan om ingrepp i lämningar lämnas till länsstyrelsen.

# Källor

## Litteratur

- Boehner, J. & Selige, T. 2006 "Spatial prediction of soil attributes using terrain analysis and climate regionalisation." I: Boehner, J., McCloy, K.R., Strobl, J. (red.): *SAGA - Analysis and Modelling Applications*. Goettinger Geographische Abhandlungen, Goettingen: 13-28.
- Gren, Leif 1997 *Fossil åkermark: äldre tiders jordbruk - spåren i landskapet och de historiska sammanhangen*. 2:a omarb. Uppl. Riksantikvarieämbetet.
- Gustafsson, John-Eric 2002 *Hägnar och stängsel i kulturlandskapet. Historik och arbetsbeskrivning över äldre och modernt hägnadsarbete*. Riksantikvarieämbetet.
- Johansson, G. 2015 *Arkeologisk utredning vid Tanumsälven. Västra Götalands län, Bohuslän, Tanums kommun, Tanum socken, Oppen 3:4 m fl.* Statens historiska museer, Arkeologiska uppdragsverksamheten. Rapport 2015:8.
- Lundin, Ingela; Nyqvist, Roger & Munkenberg, Betty-Ann 2002 *Fornlämningar längs kommande väg E6, delen Tanumshede - Lugnet. Tanums och Lurs socken. Arkeologisk utredning*. Rapport 2002:10. Bohusläns museum och Riksantikvarieämbetet.
- Lönn, Marianne & Munkenberg, Betty-Ann 2005 *Bland odling, hyggen och täkter. Fornlämningar längs E6, sträckan Tanumshede-Lugnet, Bohuslän, Tanums kommun, Tanums och Lurs socknar. Arkeologisk förundersökning*. Riksantikvarieämbetet UV Väst rapport 2005:6.
- Munkenberg, Betty-Ann 2014 *Tanumshede Centrum - en välbesökt plats under förhistorien. Västra Götalands län, Bohuslän, Tanums kommun, Tanum socken, Ryland 3:2, 2:22, Tanumshede 1:28, 1:33, 1:34, 1:43, 1:8, 1:11, 1:35, Tanum 2230, 2231, 2262 och 580 m fl.* Arkeologisk förundersökning. UV Rapport 2014:61.
- Petersson, Håkan 2009 *Kokgroparna vid Kind. Tanum 1835, Säm 5:3, Tanums socken och kommun*. Bohusläns museum Rapport 2009:50.
- Swedberg, Stig 2011 *Efterdokumentation av Tanum 580 och 671*. Rio Kulturkooperativ, Rapport 2011:6.
- Toreld, Andreas & Östlund, Annika 2010 *Ryland Skogen. Arkeologisk utredning*. Rio Kulturkooperativ, Kulturhistoriska rapporter 79.
- Toreld, Andreas & Östlund, Annika 2013 *Postvägen Tanumshede 1:43 m fl, Tanums socken och kommun. Arkeologisk utredning*. Rio kulturkooperativ, Kulturhistoriska rapporter 161.
- Toreld, Andreas & Östlund, Annika 2014 *Förundersökning av höglignande stensättning, romersk järnålder. RAÄ Tanum 672:2, Tanums kommun, Västra Götalands län.* Kulturlandskapet rapporter 2014:2.
- Östlund, Annika & Ihr, Anna 2015 *Ryland 3:2 i Tanums socken och kommun, Västra Götalands län. Arkeologisk utredning*. Kulturlandskapet Rapporter 2015:9.

## Digitala källor

FMIS

Fornsök, <http://www.fmis.raa.se>  
Besökt 2016-09-20

Lst GIS

<http://ext-webbgis.lansstyrelsen.se/Vastragotaland/Infokartan/>  
Besökt 2016-12-13

*Muntliga källor*

Toreld, Andreas, Stiftelsen för  
dokumentation av Bohusläns  
hällristningar

Mejl 2016-09-21

*Kartor*

Alfabetiska registret Tanums socken, LMM 14-tan-alfh, Lantmäteriet.

Fjällbacka 1843, Generalstabskartan RAK J243-51-1, Lantmäteriet.

Grebbestad 1938a, Ekonomiska kartan RAK J131-81nv, Lantmäteriet.

Lantmäteriet 1714. Karta, LMM 14-tan-63, Lantmäteriet.

Övre Säm 1702. Geometrisk Avmätning, LMS N116-136:1, Lantmäteriet.

Övre Säm 1824. Enskifte, LMS N116-136:4, Lantmäteriet.

## Bilaga 1 - Natur- och kulturgeografisk analys

Oscar Jacobsson

I samband med utredningen har en översiktlig natur- och kulturgeografisk analys av utredningsområdet genomförts. Huvuddelen av analysen genomfördes innan fältinventeringen och syftade till att ta fram ett bakgrundsmaterial som underlättade fältarbetet och en effektiv bedömning av påträffade lämningar. Analysen har även syftat till att avgränsa ytor i landskapet som är lämpliga för utökade insatser under en eventuell utredning steg 2. En målsättning har också varit att producera ett kunskapsmaterial som kan användas även i ytterligare antikvariska insatser inom utredningsområdet eller i anslutning till detta.

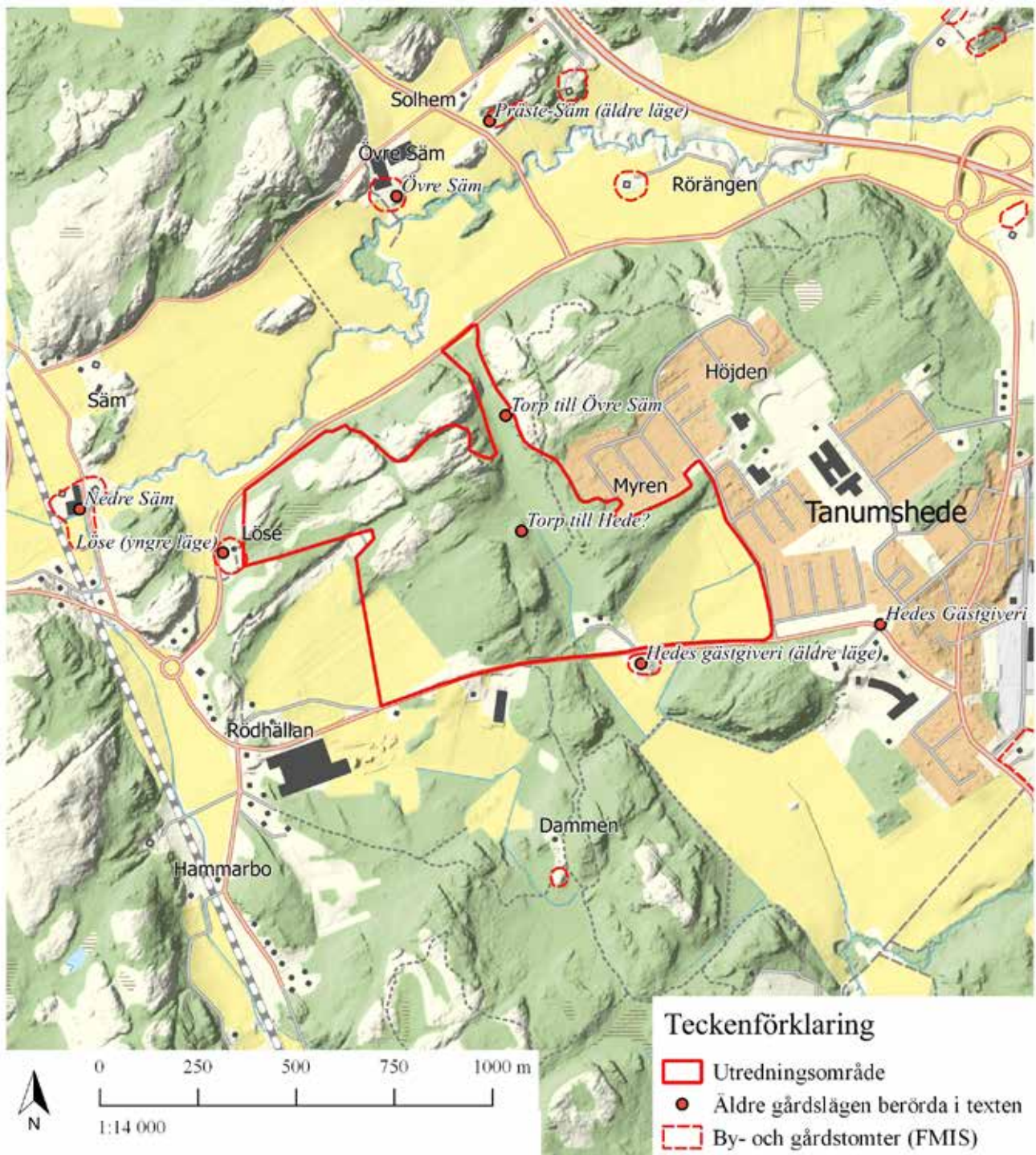
### Naturgeografiska förhållanden

Utredningsområdet består till stora delar av kuperad terräng med endast gles bevuxen hållmark med blottat urberg. Urberget här liksom i regionen i stort domineras av bohusgranit. Ett antal sprickbildningar i urberget löper från nordost till sydväst och i dessa är jordtäcket tjockare med rikare växtlighet som följd. En dalgång i nordväst-sydostlig riktning korsar urberget i mitten av utredningsområdet. Denna dalgång täcks av ett moränlager och består i dagens landskap främst av hyggesmark samt till begränsad del lärkträdsodling. Två större områden med nutida åkermark ingår även i utredningsområdet, där jordarten består av lera/silt.

Moränen är intressant i sammanhanget då denna avlagrats under högsta kustlinjen och utgör en del av en större randmorän kallad Berghemsmoränen som går att följa tydligt hela vägen från Kinna i Västergötland till Kosterhavet (Berglund 1979). Randmoräner har bildats under inlandsisens avsmältningsförlopp till följd av iskantens framryckning över tidigare avsmälta områden under perioder av stora klimatsvängningar. Utredningsområdets morän är liksom stora delar av nuvarande Tanumshedes undergrund en del av en sådan randbildning. Av intresse är även att denna morän i området avsatts i en marin miljö, och således bör räknas som svallad. Svallad morän tenderar att innehålla mindre finare sediment – som vanligen delvis svallats bort och avlagrats annorstädes – och större delar grövre material i ytan så som block och sten.

Jordmånen domineras av lithosol (grund jordmån) och stabil brunjord (Wastenson et al. 2003: 91 ff). Brunjorden kan vara svår att skilja från tidigare odlad mark vilket försvårar en bedömning av tidigare markanvändning i fält med hjälp av exempelvis provstick. Vid fältbesöket konstaterades att podsoliseringsprocessen i tidigare granodlingar inte var särskilt utvecklad.

De jordartsgeologiska förhållandena i området sätter vissa tidsmässiga begränsningar på den historiska agrara verksamheten. Leran som dominerar på slättlandet har på grund av sin kompakta och ogenomsläppliga karaktär sannolikt inte kunnat brukas effektivt innan plogets införande i Västsverige under tidig medeltid (Gren 1997: 26). Ploget möjliggjorde förutom bearbetning av marken även en ryggning av åkrarna, vilket bidrog till förbättrad avvattning och en större flexibilitet i förhållande till rådande väderlek (Jakobsson 2013). Det bör dock framhåvas att lerans kompakthet och uppblandning med annat material har en stor variation i området, vilket framgår inte minst av det historiska kartmaterialet. Därmed är det troligt att det främst är på den rena slättmarken som jorden varit svårbrukad i förhistorisk tid, där marken istället sannolikt används för andra syften, exempelvis ängs- eller betesmark. Istället är det snarare moränen och andra mer lättbearbetade jordarter som nyttjats till



Figur 1. Historiska gårdslägen och bytomter i FMIS samt bebyggelse som framkommit i kartanalysen. Bakgrundskartan skapad med Terrängkartan samt GSD-Höjddata, Grid 2+, © Lanmäteriet.

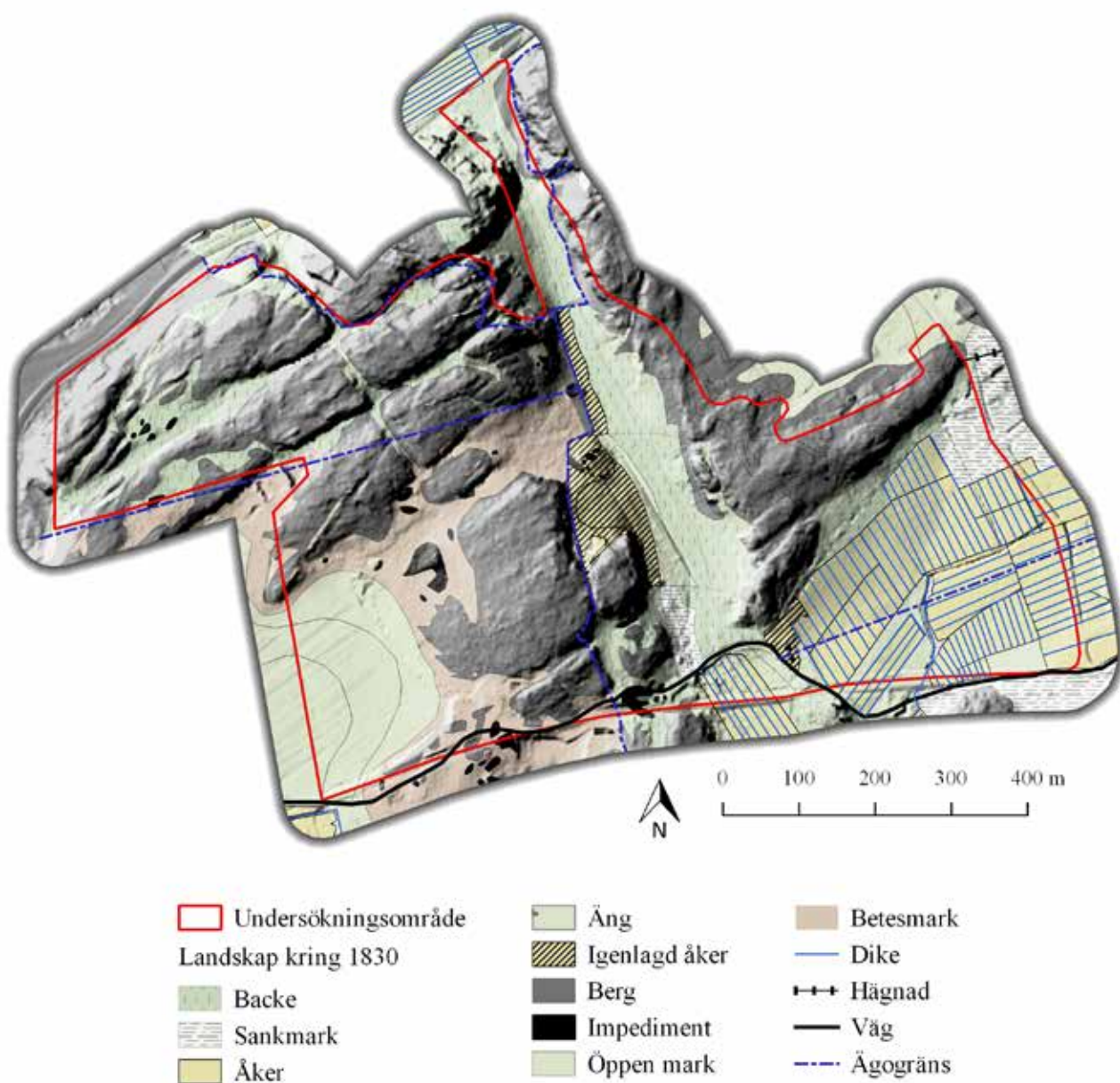
åkermark i äldre perioder.

De hydrologiska förhållandena i närområdet talar även för en dylik markorganisation. Inom ramen för utredningen gjordes en GIS-baserad topindexanalys, där ytan graderas efter hur topografin påverkar markens våthetsgrad (bilaga 1). Denna har utförts med modulen SAGA Wetness Index (Boehner & Selige 2006). Analysen visar tydligt hur de leriga slättområdena är särskilt utsatta för väta. Den moränfyllda dalgången inom utredningsområdet uppvisar dock en brantare topografi, där ytorna mot bergssluttningarna framstår som torra. Innan åkermark kunde ryggas med plog förefaller det därmed sannolikt att man i huvudsak valt att bearbeta mark med en

viss sluttning vilket naturligt avleder överflödigt vatten.

Samma sak gäller bebyggelsen. Vid en jämförelse med bytomter i FMIS framstår klimatmedvetenheten i det historiska landskapet som relativt god, där bebyggelsen i huvudsak koncentrerats till höjder i den kringliggande lerslätten (se figur 1).

Urbergsklackarna i utredningsområdet har torrlagts kring 8000 BP, dvs i senare halvan av tidigmesolitikum. Till en början har utredningsområdet utgjort tre holmar i en skärgård belägna mellan 2,7-4 km från fastlandet. Vid slutet av mesolitikum har dock de östra delarna av utredningsområdet anslutits till fastlandet, medan den västra delen fortfarande utgjort en holme (se bilaga 2). Under äldre och yngre järnålder har havet fortfarande gått mycket högt upp och strandlinjen och havsängarna har legat mycket nära det som senare framträder som Nedre Säms gårdslägen i historisk tid. Det finns därmed en viss bortre tidsgräns för Nedre Säms historiska bebyggelse-läge, och det är troligare att Övre Säm utgör det äldre bebyggelse-läget.



Figur 2. Renritning av det historiska landskapet inom utredningsområdet efter enskiftes- och lagaskifteskartor över Nedre Säm, Övre Säm och Hede. Bakgrunden utgörs av en terrängskuggning från GSD-Höjddata, Grid 2+, © Lanmäteriet

## Utredningsområdets historiska geografi

Det historiska kartmaterialet för det aktuella området är relativt rikt och består av en stor mängd akter som är av intresse för denna utredning. Utifrån en översikt över materialet framgår det att den yta som täcks av utredningsområdet legat under fyra olika bebyggelseenheter i historisk tid: Nedre Säm, Övre Säm, Löse och Hede. De västra delarna av området har utgjort Nedre Säms och Löses utmarker under historisk tid, medan den östra delen ingått i Övre Säms och Hedes inägor.

Ortnamnen för dessa fyra (egentligen tre) enheterna ger en ytterligare fördjupning i områdets kulturhistoria. Namnet "Säm" förekommer första gången 1475 och kan grupperas under efterledstypen "-hem" som hör till en av de äldre ortnamnstyperna i Sverige. Förledet kan härledas till det fornvästnordiska ordet *sær* (sjö), vilket är intressant inte minst med tanke på strandlinjeförskjutningen som redogjorts för ovan (Röjder 2013: 185). "Löse" har ett säkert belägg från 1418 (llawso), men kan möjligen även förekomma i Röde Bok år 1391 där det dock är osäkert vilken enhet som åsyftas. Enligt Röjder är det möjligt att namnet utgör ett enledat "Lösa"-namn vilket i så fall hör till ovanligheterna (ibid: 148). Namn av "-lösa"-typen är ofta tvåledade och delas in i oäkta och äkta. I de oäkta namnen är "lösa" en bristbeteckning av det ord som står i förledet, till exempel "Brödlösa". De äkta namnen består av ett utdött ord med betydelsen "ljusning (i skog), glänta, äng" (ibid: XXVIII). Det har diskuterats huruvida Löse i Tanums socken kan räknas som ett äkta eller oäkta och det finns inget tydligt svar på denna fråga. "Hede" förekommer i Röde Bok 1391 (Hæidi) där namnet består av en böjning av ordet "hed", som i Bohuslänska sammanhang ursprungligen betecknat jord, speciellt på utmarken, som har använts till bete och äng. Först senare när dessa områden odlats upp har ordet fått en ytterligare betydelse i "odlad slåttmark" (ibid: XXXI, 108). Hedes betydelse kan därmed till viss del knytas samman med resonemanget som förts ovan angående naturgeografins förutsättningar, där Hede mycket väl kan ha tillkommit som ny bebyggelse på en lerslätt som tidigare främst använts till bete och äng. Namntypens ålder är svårbedömd och Röjder har inget direkt förslag. I och med att det är en böjning av ett ord snarare än en efterledstyp så går det inte att dela in i någon av de kända äldre ortnamnstyperna. Namnet kan därmed vara hur gammalt eller hur ungt som helst, men i just det här fallet är namnet bevisligen ivarjefall medeltida.

Säm har åtminstone sedan slutet av 1600-talet varit uppdelat i tre enheter: Övre, Nedre och Prästesäm. Den senaste finns ej redovisad i någon karta äldre än laga skifte (Prästesäm 1849) medan både Övre och Nedre Säm är delvis redovisade i geometriska kartor från 1702 respektive 1694. Prästesäm finns dock i skriftliga källor från 1500-talet så enheten är betydligt äldre än 1800-tal (Röjder 2013: 160). Kartan från 1694 redovisar endast inägorna till de två norra gårdarna i Nedre Säm och utmarken ges endast en sammanfattande beskrivning, vilket är vanligt i denna typ av kartor. Av denna beskrivning framgår det att de två gårdar som redovisas har en begränsad samfäll utmark med de andra gårdarna i Säm, och denna domineras av ljung som används till mulbete (Ulveskede 1694).

Mer utförlig information om utmarken återfinns i kartan över Övre Säm från 1702. Det är även denna karta som först redovisar mark som ingår i utredningsområdet, även om det endast är en begränsad del. Beskrivningen visar att utmarken till största delen består av berg, men att det även finns en begränsad vegetation av en och ljung som åborna använder till ved och mulbete. Det framgår även av beskrivningen att

Figur 3. Utsnitt av kartan från 1714 visandes Hede med tillhörande bebyggelse, hägnader och åkermark. Utredningsområdet markerat (Lantmäteriet 1714).



åborna har tillgång till fiske i havet en halv mil bort (Säm 1702).

En skissartad geografisk karta från 1714 (Lantmäteriet 1714) ger en ytterligare bild av de historisk-geografiska förhållandena i området mellan kusten och (den dåvarande platsen för) Hedes gästgiveri (figur 3). Kartan redovisar inte utmarkens karaktär mer än ett antal schematiska berg som endast med viss ansträngning kan tolkas i dagens landskap. En väg från väster till Hedes gästgiveri står i centrum för kartan, men även åker och hägnader i anslutning till exempelvis Nedre Säm och gästgiveriet avbildas i viss utsträckning. Vägen sammanfaller tydligt med dagens väg 163 mellan Tanumshede och Grebbestad, vilket även stöds av en vägmata över Tanums härad från 1814 (Tanums härad 1841). Intressant nog beskrivs Löse som en ödegård i kartan från 1714, vilket sammanfaller väl med den utängsliknande karaktär som enheten innehar i senare kartmaterial.

I jordeboken över Göteborgs- och Bohus län från 1700 omtalas inte Löse som en ödegård utan som en ängslycka till 1/8-dels mantal som lyder till Säm (Riksarkivet, SE/RA/55201/55201.14/41: 345). Löse förekommer som en enhet i senmedeltida material och det är därmed möjligt att enheten kan knytas till ödeläggelse i samband med den medeltida agrarkrisen. Det bör dock påpekas att enheten inte benämns som en utjord i kartmaterialet, utan som ett hemman, vilket i svenska sammanhang har antytt en senare datering till 1500- eller 1600-tal (Karsvall 2016: 344). Det är dock oklart hur utjordar figurerar i norskt material. Enligt Røjder (2013: 148) var Löse en skatteäng fram till 1680 års jordbok, med jordeboksbelägg från åtminstone 1573 och framåt. Det är därmed möjligt och kanske till och med troligt att den enhet som nämns i medeltida material ödelagts och övergått i ängsmark redan under 1500-talet. Löse kan senare ha bebyggts under slutet av 1600-talet för att sedan åter ödeläggas, kanske i samband med det Nordiska Kriget i 1700-talets början. För att tydligare reda ut Löses historia behöver en fördjupad arkivstudie av jordeboksmaterialet genomföras, men detta bedöms falla utanför utredningens ram.

I den geografiska kartan från 1714 syns även en mindre gård i dalgången nordväst om den dåvarande platsen för Hedes gästgiveri, vilken går att tydligt avgränsa med hjälp av de redovisade hägnaderna. Gården är omgiven av åkermark i söder och väster, vars geometri inte följer något tydligt mönster. Med största sannolikhet har åkern varit starkt terränganpassad. Utifrån kartsymbolen går det att avgöra att gården troligen har varit mindre än exempelvis gårdarna i Säm och det rör sig således troligen om någon form av underlydande torp till Hede. Enheten har inte lämnat några spår i exempelvis senare materials ägogränser, vilket talar för att den snarare ingått i en större enhet. Gården är borta i senare kartmaterial, och måste således ha ödelagts någon gång mellan 1714 och 1825.

När det gäller bilden av Hedes gästgiveri som framträder i den geografiska kartan syns det att åkermarken varit uppdelad i två olika huvudgrupperingar på ömse sidor landsvägen. Dessa har dock ingått i samma hägnadsområde och marken brukas liksom i regionen i stort i ensäde (Franzén 2000: 34). Det östra åkerstycket uppvisar en viss flikighet i kanterna, vilket kan tyda på en äldre tegindelning av åkermarken (ibid: 35) som troligen kan relateras till ryggade brukningsparceller. Sannolikt innebär det också att det är denna åker som utgör den äldsta i inägoområdet. Det tidigare tegskiftet kan möjligen även tolkas som att gästgiveriet i ett tidigare skede utgjorts av två eller fler hemman som sedan sammanslagits, eller där något av hemmanen ödelagts. Vid tiden för kartans upprättande tycks det inte råda någon ägoblandning mellan Hede och den mindre gården åt nordväst, vilket annars hade varit en möjlighet. Potentiellt kan dock den mindre gården utgöra bebyggelse som flyttats ut från en mer central position i Hedes inägor.

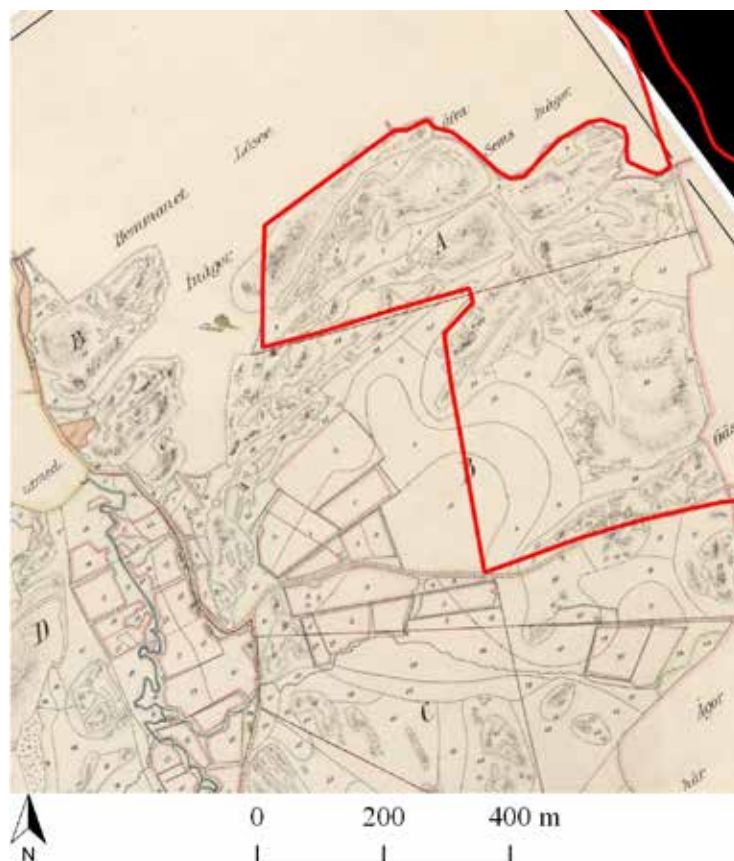
### **Den västra delen i yngre kartor**

Bilden av området klarnar betydligt i det senare kartmaterialet där även utmarkerna redovisas med stor detaljrikedom. Ett koncept till en storskifteskarta från 1801 (Nedre Säm 1802) över Nedre Säms utmarker är det tidigaste materialet som redovisar i stort sätt hela det västra området. Kartbeskrivningen är dessvärre knapphändig vad gäller markslagets karaktär, som i stället redovisas i en bifogad taxeringslängd utan koppling till kartans numrering. Utifrån kartsymboliken går det dock att avgöra att ingen åker tagits upp inom utredningsområdet vid denna tid. Det framgår även att den väg som band samman Nedre Säm med Hedes gästgivaregård vid denna tid följt grovt sett samma sträckning som vägen på den geografiska kartan från 1714. I övrigt framgår det av kartbeskrivningen att en del av den karterade ytan lyder under Olof Hansson i Brecke som äger 1/16 av Löse.

En storskiftesakt från 1802 avbildar vad som bör tolkas som Löses inägor, där det framgår att enheten består av ett 1/8 hemman, där hälften ägs av Olof Hanson i Brecke och den andra hälften av Jacob Andersson och Cornelius Ericksson på Sörgården i Nedre Säm. Hela hemmanets inägor bestod vid den här tiden av ängsmark av ospecificerad karaktär. Någon byggnad återges ej (Löse 1802).

År 1825 förrättades enskifte på Nedre Säms och Löses utmarker. En kopia av enskifteskartan ger således en detaljerad bild av utmarkens karaktär (figur 4). Löse finns nu avbildat med en hemmanssymbol, men det framgår inte av beskrivningen huruvida det endast är en symbol eller faktiskt betecknar gårdsbebyggelse. Beskrivningen i kartan är bitvis informationsmässigt knapphändig. Exempelvis beskrivs en stor del av dalgångarna mellan bergen som betesmark på Säms ägor, medan de endast beskrivs som stembunden ljungmark på Hans Olssons del av Löse. Det är möjligt

Figur 4. Utsnitt av den renoverade enskifteskartan över Nedre Säm 1825 med utredningsområdet markerat (Nedre Säm 1825).



att denna brukare inte använt Löses utmark för bete vid denna tid, eller inte avsåg att göra det efter skiftet. När det gäller slättmarken i de sydvästra delarna av utredningsområdet finns det ett liknande problem där det i kartbeskrivningen inte går att skilja på åkermark och övrig mark. En stor del av slätten benämns som odlingsmark, trots att kartan visar att det endast är delar av den som är uppodlad. Ytan inom utredningsområdet benämns Kålekärrsheden, där förledet "Kål" antingen kan kopplas till växten eller till kol (Löfdal 2006: 130). Hur detta skall tolkas är oklart, då det är tämligen osannolikt att kål skulle odlas i en utmarkskontext om detta inte skett på senare tid. Det är dock möjligt att man har producerat träkol här i något skede, eller att namnet är en rest av en tidigare skogsbrand. "Kärr" kan i Bohuslän beteckna sumpmark, bevuxen sankmark eller snår av träd och buskar (ibid: 215). Marken har därmed troligen varit sank. "Hed" antyder att ytan har haft karaktär av öppen mark och att denna tidigt använts till bete (se ovan). I övrigt är det tydligt att utredningsområdet knappt varit beskogat alls i början av 1800-talet, troligen till följd av ett hårt betetryck och att vegetationen redan tidigt (se ovan) använts till vedbränsle.

### Den östra delen i yngre kartor

Inägorna till Hedes gästgiveri karterades detaljerat år 1816 i samband med storskifte (Hede 1816). Kartan visar att omfattande förändringar har skett sedan området karterades i början av 1700-talet. Till att börja med har gästgiveriet flyttats till sin nuvarande plats och den bergsknalle där det tidigare låg är vid denna tid helt obebyggd. Åkermarken tycks ha förskjutits i samband med detta och det syns ingen åker alls på sydvästra sidan landsvägen. Istället har åkern utökats åt öster. Inägogränserna tycks i övrigt grovt sett följa hägnaderna som syns i den äldre kartan. Kartbeskrivningen är liksom för utmarken till Nedre Säm och Löse knapphändig vad gäller marknamn

och redovisar inte mer än fördelningen av åker och äng inom inägornas yta. Den mindre gård som avbildades på den geografiska kartan från 1714 finns det inget spår av. Det går dock att ana att själva bebyggelsen varit placerad på den ansamling mindre impediment som återfinns på kartan i det nordvästra hörnet. Intressant nog går det även en mindre väg genom dalgången mot Övre Säm som inte redovisas i varken yngre eller äldre kartor. Åkermarken uppvisar inga tydliga spår efter en äldre ägoindelning och det är oklart huruvida dikning praktiserats under denna period.

På laga skifteskartan över Hede (Hede 1834) redovisas förutom inägomarken även utmarken och en detaljerad bild kan ges av områdets utseende vid denna tid. Den moräntäckta dalgången bestod vid denna tid av "lider" vilket är en terrängbeteckning för sluttande mark och således säger mycket lite om den faktiska vegetationen (Löfdahl 2006: 73). Då hägnaderna inte framgår av kartan är det svårt att fastställa dalgångens bruk med säkerhet, men det får i sammanhanget framstå som troligt att den brukats till utmarksbete och att beskogningen likt närområdet varit mycket begränsad. Det framgår dock av karttexten att området kring den tidigare torpbebyggelsen (markerad på kartan från 1714) utgjorts av "odlingslider" (dvs mark som tidigare uppodlats), vilket möjliggör en grov avgränsning av den yta som brukats till åker till den övergivna bebyggelsen. Området nordost och sydost om den år 1834 brukade åkermarken benämns som "Ahlekärret" som i detta fall inte betyder sankmark utan "albuskage" (Löfdahl 2006: 215). Öster om detta har det varit i huvudsak slättmark samt en torvmyr i nordost utanför utredningsområdet med sankmark i anslutning till denna. Åkermarken benämns i huvudsak som "Långflaten" ("flate" i betydelse "jämn, slät åker", Löfdahl 2006: 157) med anslutande namn, med undantag av det västligaste nyligen upptagna åkerstycket som är benämnt "Stora Wallen" och troligen utgör tidigare ängsmark. Åkermarken är kraftigt utdikad vilket antyder att en tidigare ryggningspraktik numera övergivits och att marken istället avvattnas med hjälp av diken. I den västligaste delen av Långflaten finns det ett stycke mark (ej åker) benämnt "Lyckan" som antyder tidigare odlingsmark. Ett delvis tillrättalagt vattendrag genomkorsar även Långflaten men övergår i en mer naturlig form utanför åkern. I anslutning till den naturliga delen av vattendraget finns det markstycken med marknamn som antyder att de delvis utgjorts av madängar, dvs regelbundet översvämmad ängsmark. Övriga delar av Hedes ägor inom utredningsområdet bestod till övervägande del av bergsmark.

En enskifteskarta över Övre Säm (Övre Säm 1824) redovisar de norra delarna av dalgången, som tycks ha ingått i enhetens inägor och sannolikt brukats till ängsmark under perioden. Ingen bebyggelse återfinns under denna period på platsen. Generalstabskartan visar dock ett torp på den östra sidan av dalgången (Fjällbacka 1843) (figur 5). Detta återfinns inte på den ekonomiska kartan från 1930-talet (Grebbe stad 1938a, 1938b).

### **1900-talets förändringar i utredningsområdet**

1930-talets ekonomiska kartor över utredningsområdet (Grebbe stad 1938a, 1938b) visar att i princip alla öppna ytor inom området har blivit uppodlade. Mycket av det som är åkermark idag var även åkermark under denna period. Även dalgången inom Hedes marker har blivit omvandlad till åkermark, vilket sannolikt har uttraderat många äldre spår i området. I Övre Säms delar av dalgången har detta dock inte skett, utan marken nyttjas till bete, vilket gör bevarandeförhållandena för äldre lämningar bättre.

Figur 5. Utsnitt av generalstabskartan visandes torpet på Nedre Säms ägor (Fjällbacka 1843).



### Sammanfattande förutsättningar

Utredningsområdet utgörs av ett naturlandskap med till viss del blandad karaktär, omfattande både lerslätter, moränbackar och renodlade bergsmarker. Lerslätten kan mycket väl dölja lämningar under mark, men äldre bosättningslägen bör i huvudsak sökas på platser där den naturliga avrinningen avvattnat ytan. Dessa lägen framgår med all önskvärd tydlighet av topo-index kartan. Den moränfyllda dalgången har sannolikt varit mycket stenrik i ett äldre skede innan senare tiders uppodling, men bör i sammanhanget ses som attraktiv ur bosättnings- och brukningssynpunkt till följd av jordartens relativa lätthet och genomsläpplighet. Det historiska landskapet uppvisar tydliga indikationer på att klimatmedvetenheten varit stor i äldre tider och att mer skyddade lägen använts för bosättning.

I det historiska kartmaterialet framträder utredningsområdet som en del i en omfattande dynamik, med belägg för tre ödegårdar och tydliga förändringar i markanvändningen under historisk tid. Den ena ödegården – Löse – går troligen att knyta till eftermedeltida ödeläggelse, speciellt då enheten tydligt benämns som ödegård i kartmaterial från 1700-talets början. Inom utredningsområdet återfinns troligtvis i huvudsak Löses utmarker, även om det inte kan uteslutas att delar av ytan ingått i inägorna, speciellt öster om gårdens läge på 1800-talet.

På Hedes marker finns det tydliga belägg för en ödegård då kartan från 1714 visar bebyggelse i den mindre dalgången med tillhörande åker och inägor som inte återfinns i yngre kartmaterial. Troligtvis har det rört sig om en sekundär bebyggelse till gästgiveriet i form av ett torp eller liknande. Bebyggelseområdet har med kartmaterialet lokaliserats till en lätt höjd i dalgången och åkermarkens begränsning framgår även av indikationer i senare laga skiftesmaterial över Hede. Dalgången i anslutning till denna bebyggelse utgjordes delvis av åkermark på 1930-talets ekonomiska karta, och bevaringsförhållandena för äldre agrara strukturer på platsen får därmed ses som relativt bevarade.

På Övre Säms marker i den norra delarna av dalgången finns lämningar efter ett torp, markerat på Generalstabskartan från 1843. Denna del av dalgången har lämnats relativt orörd av modern tids markanvändning och därför är spåren efter torpet relativt välbevarade.

Markanvändningens förändringar följer en tydligare linjär utveckling än områ-

dets bebyggelse, där framförallt åkermarken på lerslätten gradvis ökat i omfattning från sent 1600-tal och fram till 1930-talets odlingskulmen. En stor del av den under 1930-talet brukade lerslätten är fortfarande åkermark idag, och bevarandeförhållanden för spår av till exempel medeltidens ryggade åkrar får ses som mycket begränsade. Utdikning och intensivt åkerbruk i sen tid har troligen uttraderat spår av detta som annars möjligen hade kunnat observeras under mark. När det gäller förhistoriska förhållanden är förutsättningarna troligen bättre, även om det moderna åkerbruket troligen orsakat en avskalning av de sluttningar och höjder som varit attraktiva boplatslägen under förhistorisk tid.

Istället är det i den moräntäckta dalgången som markanvändningens dynamik framgår tydligare. Här har åkermark upptagits för att sedan överges i flera omgångar. Det kan därmed mycket väl tänkas finnas spår av äldre markbruk ovan jord kvar i denna dalgång, även om områdets karaktär av hyggesmark tyder på att viss förstörelse i modern tid troligen har skett. Utredningsområdet ingår även i en region med gårdesgårdskultur, vilket troligen i senare tid har påverkat bevaringsförhållandena för röjningsrösen, stensättningar och rösen negativt både på inägor och utmarker.

## Referenser

Berglund, Björn E. (1979). The deglaciation of southern Sweden 13,500-10,000 B.P. I *Boreas* 8. 89-117.

Boehner, J. & Selige, T. (2006). Spatial prediction of soil attributes using terrain analysis and climate regionalisation. In: Boehner, J., McCloy, K.R., Strobl, J. [red]: *SAGA - Analysis and Modelling Applications*, Goettinger Geographische Abhandlungen, Goettingen: 13-28.

Franzén, Britt-Marie (2000). *Agrarhistorisk landskapsanalys över f.d. Göteborgs och Bohus län: länsöversikt*. Stockholm: Riksantikvarieämbetet.

Gren, Leif (1997). *Fossil åkermark: äldre tiders jordbruk - spåren i landskapet och de historiska sammanhangen*. 2., omarb. uppl. Stockholm: Riksantikvarieämbetet.

Gustafsson, John-Eric (2002). *Hägnar och stängsel i kulturlandskapet.. Historik och arbetsbeskrivning över äldre och modernt hägnadsarbete*. Stockholm: Riksantikvarieämbetet.

Karsvall, Olof (2016). *Utjordar och ödegårdar. En studie i retrogressiv metod*. Diss: Sveriges Lantbruksuniversitet.

Jakobsson, Eva (2013). *Ditching from a water system perspective. Draining the Swedish water landscape 1200-1900*. I *Water history*, 5. 349-367.

Löfdahl, Maria (2006). *Ortnamnen i Göteborgs och Bohus län*. 19, *Ortnamnen i Tanums härad*. 2, *Naturnamn*. Diss. Uppsala : Uppsala universitet, 2006

Röjder, Catharina (2013). *Ortnamnen i Göteborgs och Bohus län*. 19, *Ortnamnen i Tanums härad*. 1, *Bebyggelsenamn*. Göteborg: Institutet för språk och folkminnen.

Wastenson, Leif, Frizell, Bengt & Werner, Margit (red.) (2003). Sveriges nationalatlas. Västra Götaland. Gävle: Kartförl.

### **Kart- och arkivmaterial**

Riksarkivet, Jordeböcker. SE/RA/55201/55201.14/41. (Jordeböcker Göteborgs och Bohus län, 1700).

Fjällbacka 1843, Generalstabskartan RAK J243-51-1, Lantmäteriet.

Grebbestad 1938a, Ekonomiska kartan RAK J131-81no, Lantmäteriet.

Grebbestad 1938b, Ekonomiska kartan RAK J131-81nv, Lantmäteriet.

Hede 1816. Storskifte, LMS N116-44:1, Lantmäteriet

Hede 1834. Laga skifte, LMS N116-44:2, Lantmäteriet.

Lantmäteriet 1714. Karta, LMM 14-tan-63, Lantmäteriet.

Löse 1802. Storskifte, LMM 14-tan-207, Lantmäteriet.

Nedre Säm 1802. Storskifte, LMM 14-tan-212, Lantmäteriet.

Nedre Säm 1825. Enskifte, LMM 14-tan-45, Lantmäteriet.

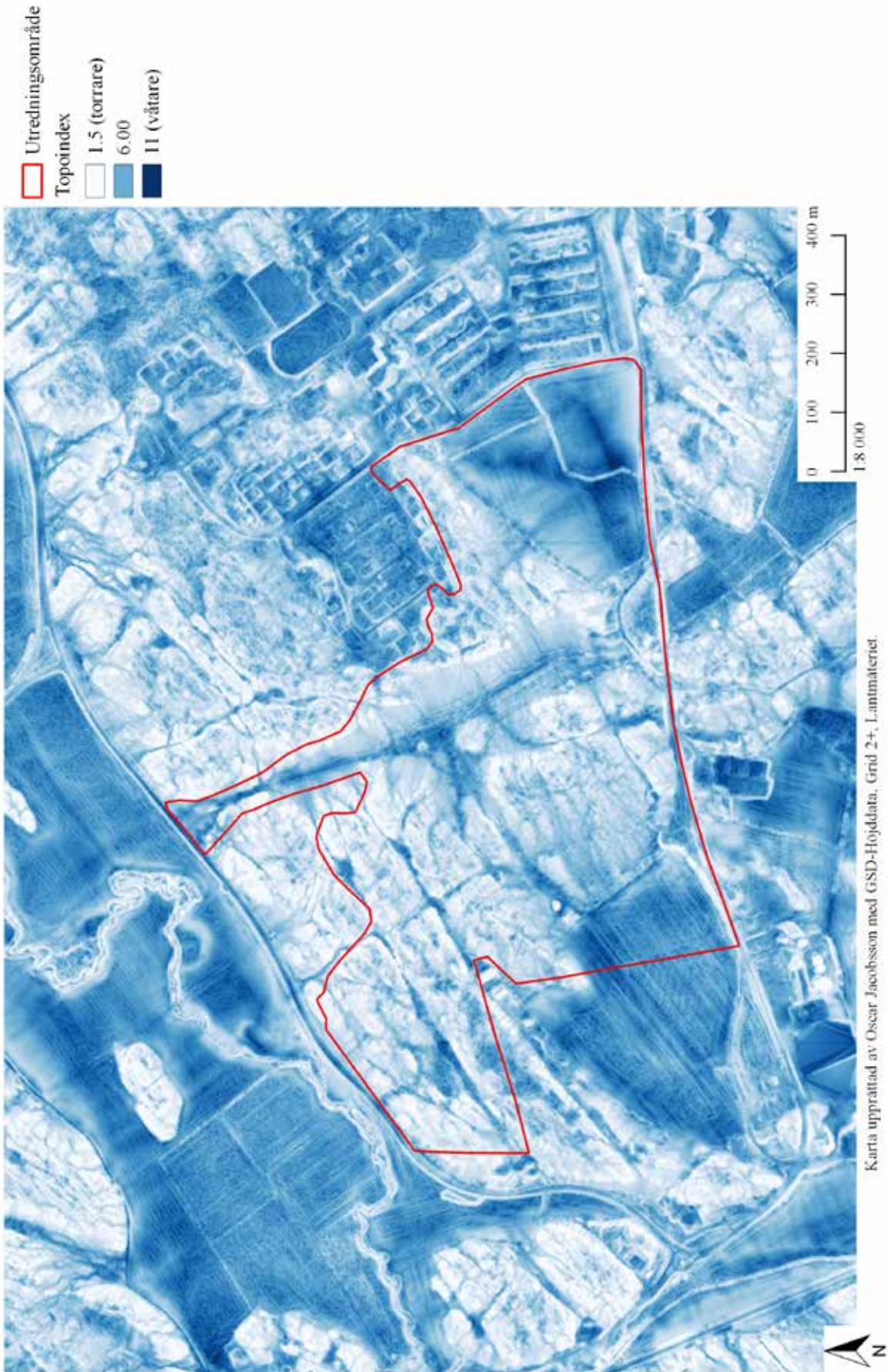
Prästesäm 1849. Laga Skifte, LMM 14-tan-344, Lantmäteriet.

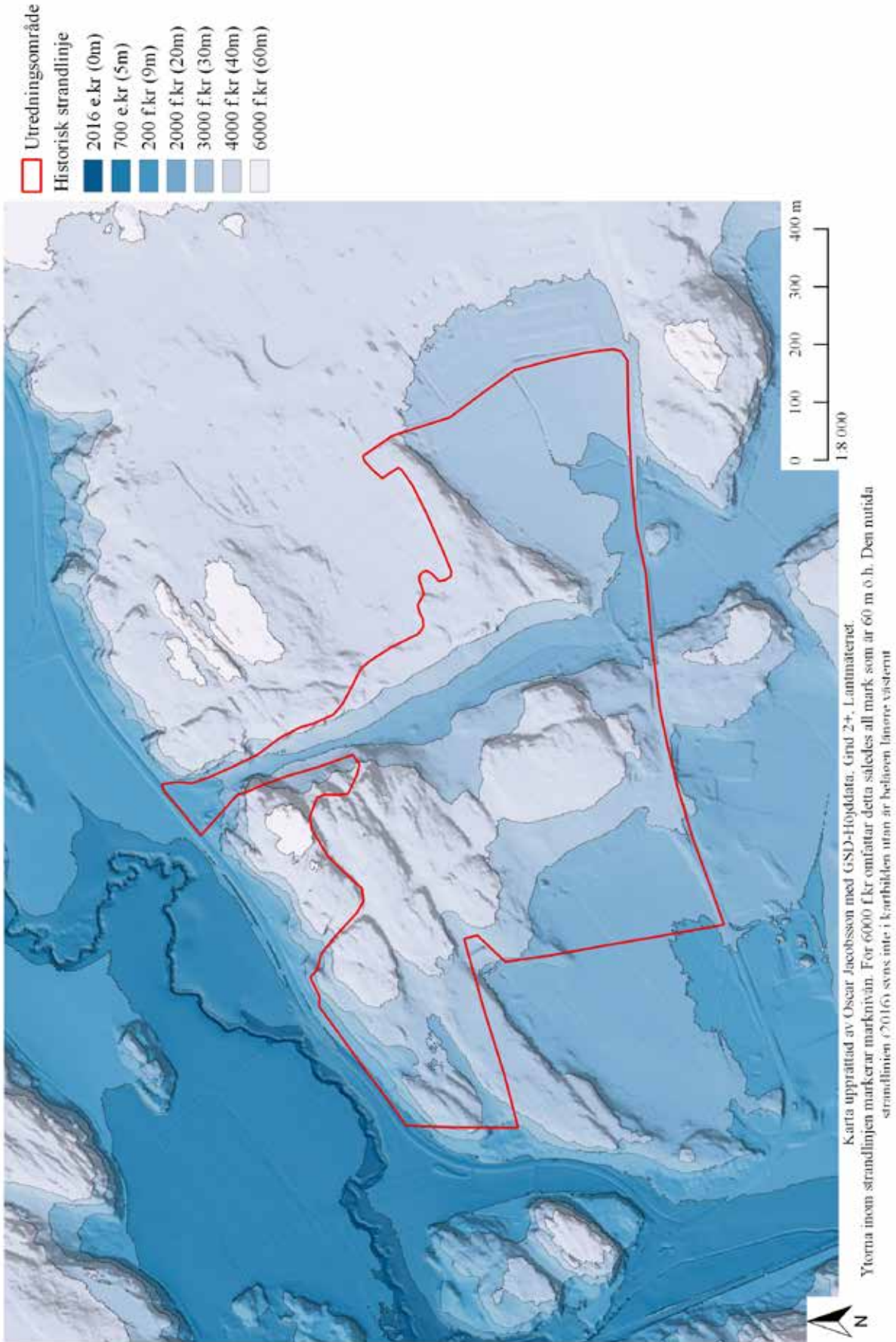
Säm 1702. Geometrisk Avmätning, LMS N116-136:1, Lantmäteriet.

Tanums härad 1841. Indelta vägar inom Tanums härad, LMS N24, Lantmäteriet.

Ulveskede 1694. Geometrisk avmätning, LMS N1:22, Lantmäteriet.

Övre Säm (1824). Enskifte, LMS N116-136:4, Lantmäteriet.







## Bilaga 2 - Nyupptäckta lämningar

Projekt nr	Nr	Typ	Egenskapsvärde	Orientering	Längd (m)	Bredd (m)	Höjd (m)	Antal	Skadestatus
1617	1	Hägnad	Stenmur	SV-NO	170	1	0,5	3	Skadad
1617	2	Röjningsröse	-	NV-SO	3	2	0,4	1	Oskadad
1617	3	Lägenhetsbebyggelse	Torp	NV-SO	60	15	1,4	4	Skadad
1617	4	Röjningsröse	-	NV-SO	1,5	0,7	0,6	1	Oskadad
1617	5	Röjningsröse	-	NV-SO	4	2	0,6	1	Oskadad
1617	6	Hägnad	Stenmur	NO-SV	135	1	0,8	4	Skadad
1617	7	Röjningsröse	-	NV-SO	5	4	0,6	1	Oskadad
1617	8	Hägnad	Stenmur	N-S	58	1	0,5	2	Oskadad
1617	9	Hägnad	Stenmur	SV-NO	390	1,2	0,5	3	Oskadad
1617	10	Hägnad	Stenmur	SV-NO	30	0,6	0,5	1	Oskadad
1617	11	Hägnad	Stenmur	NV-SO	70	0,8	0,6	1	Oskadad

Beskrivning	Fornlämningsstatus	Förslag på vidare åtgärd
Lagd i 1-3 varv, av rundad sten 0,3-1,2 m stor. Ansluter i S till stenmur i aktuell gräns. Belägen på hygge, ställvis överkörd. Partiet i S i bättre skick. Den SV delen ej beväxt. Den S och O delen delvis beväxt med träd. Belägen i sluttning på hyggesmark.	Övrig kulturhistorisk lämning	Hänsyn i planprocessen
Upplagda i skreva. Stenar 0,05-0,5 m stora. Gärdesgårdsliknande. Belägen i SV-sluttning på hyggesmark. Beväxt med ris.	Övrig kulturhistorisk lämning	Hänsyn i planprocessen
Lämningar efter torpbebyggelse bestående av grund till bostadshus och ladugård samt en delvis inrasad jordkällare/källarvind. I anslutning till jordkällare och bostadshus löper stenmurar och terrasser (ej odlings-). Även NV om ladugården finns stenmur. Ca 60 m SO om lägenhetsbebyggelsen finns tre röjningsrösen (nr 2, 4 och 5) vilka troligtvis är relaterade till torpet. Belägen i sluttning på hyggesmark. Beväxt med ris och enstaka mindre träd. Angiven yta omfattar endast bebyggelseämningarna och stenmurar. Torpet markerat på generalstabskarta från 1843. # Troligen grund efter bostadshus, 10x7m (ONO-VSV). Upp till 1 m hög. Stenar 0,1-0,6 m, i upp till 3 lager. Inslag av rund natursten, mest kantig ev huggen sten, cement enstaka inslag. Tegelpannor. Mktstensamlingar i anslutning, och ev stenmurar ansluter till både hus och källare, därför svårt förstå formen. Ev förstubro mot N. Belägen i sluttning på hyggesmark. Beväxt med buskar. Oskadad. # Jordkällare eller källarvind, 3x5m (NO-SV). Öppning 1,2x0,6 m. Taket inrasat. Rester av tegelpannor. Uppbyggd mest av rundad sten, 0,1-0,5 m stor. Fronten fortsätter i en hög terrasskant hela lagårns längd, dvs ca 15 m i N riktning. Beväxt med hallon och fläder. Öppning mot VSV. Belägen i sluttning på hyggesmark. # Troligen grund efter ladugård, 9x5m (NNV-SSO). Upp till 0,7m hög. Natursten 0,2-1,5 m stora. Blött lägre liggande parti V om. Gödselgrop? Belägen i svag sluttning på hyggesmark. Trädbevuxen. Oskadad. # Hägnad, 20m (NNV-SSO). 0,5x0,4 m. Lagd i 1-2 varv, stenar 0,3-0,5 m stora. Belägen på hyggesmark, beväxt med högt och tovtigt gräs, svårt bedöma skadestatus.	Fornlämning	Undvik i vidare planprocess alt förundersökning
Rundad sten 0,05-0,3 m stora, upplagda mellan två block. Belägen i SV-sluttning på hyggesmark. Beväxt med ris.	Övrig kulturhistorisk lämning	Hänsyn i planprocessen
Både rundad och skarpkantad sten, 0,05-1 m stora. Belägen i SV-sluttning på hyggesmark. Beväxt med ris.	Övrig kulturhistorisk lämning	Hänsyn i planprocessen
Lagd i 1-4 varv, stenar 0,3-1m, enstaka m-stora block. Försvinner i intet i NV. Löper över krön ner i sluttning i skogsmark. Vidgad öppning på ett ställe. Trädbevuxen.	Övrig kulturhistorisk lämning	Hänsyn i planprocessen
Sten upplagd på framstickande klippa. Stenar 0,1-1 m stora. Belägen i SV-sluttning på hyggesmark. Beväxt med buskar.	Övrig kulturhistorisk lämning	Hänsyn i planprocessen
Lagd i 2-4 varv av runda stenar 0,3-0,8m stora. Försvinner lite löst i S. Bitvis flack som en terrasskant. Belägen i sluttning i skogsmark. Trädbevuxen.	Övrig kulturhistorisk lämning	Hänsyn i planprocessen
Lagd i 1-3 varv, sten 0,3-0,7m stora. Löper i skog längs med dike och åkeryta. Upphör längs en sträcka av ca 70 m i N. Trädbevuxen.	Övrig kulturhistorisk lämning	Hänsyn i planprocessen
Lagd av 1-2 varv sten, 0,3-1,2 m stora. Belägen i sluttning av berg i skogsmark. Trädbevuxen.	Övrig kulturhistorisk lämning	Hänsyn i planprocessen
Lagd i 1-4 varv, stenar 0,3-1,1 m stora. Ansluter i N till tomt där muren fortsätter i aktuell gräns. Belägen på bergsrygg i skogsmark. Trädbevuxen.	Övrig kulturhistorisk lämning	Hänsyn i planprocessen

Projekt nr	Nr	Typ	Egenskapsvärde	Orientering	Längd (m)	Bredd (m)	Höjd (m)	Antal	Skadestatus
1617	12	Brott/täkt	Granit	N-S	42	27	1	1	Oskadad
1617	13	Hägnad	Stenmur	NV-SO	145	0,6	0,8	6	Skadad
1617	14	Hägnad	Hägnadsvall	NV-SO	30	0,4	0,2	1	Oskadad
1617	15	Gränsmärke	-	-	1,5	1,2	0,15	1	Oskadad
1617	16	Hägnad	Stenmur	SO-NV samt SV-NO	330	0,8	0,8	4	Skadad
1617	17	Hägnad	Stenmur	NV-SO	3	0,6	0,6	1	Oskadad
1617	18	Hägnad	Stenmur	NV-SO	7	0,6	0,7	1	Oskadad
1617	19	Hägnad	Stenmur	NV-SO	6	1,1	0,6	1	Oskadad
1617	20	Hägnad	Stenmur	NV-SO	6	0,6	0,5	1	Oskadad
1617	21	Röjningsröse	-	-	2	2	0,3		Oskadad
1617	22	Stensättning	Övrig	N-S	1,5	1,1	0,1	1	Skadad
1617	23	Gränsmärke	-	-	0,6	0,6	0,15	1	Oskadad
1617	24	Röjningsröse	-	NO-SV	5	3	0,5	1	Oskadad
1617	25	Hägnad	Stenmur	NV-SO	67	1,5	0,7	2	Skadad
1617	26	Stensättning	Stenfylld	NO-SV	2,5	1,5	0,3	1	Skadad
1617	27	Stensättning	Stenfylld	NO-SV	2,3	1,2	0,2	1	Skadad
1617	28	Brott/täkt	Granit	NV-SO	30	9	0,5	1	Oskadad
1617	29	Hägnad	Stenmur	NO-SV	19	0,9	0,5	1	Skadad

Beskrivning	Fornlämningsstatus	Förslag på vidare åtgärd
Belägen i bergssluttning. Minst 5 små låga brottytor samt minst 1 större. Spår efter såväl rundkil som bredkil. En hel del skrotsten i branten. Inmätt ungefärligt med både brottytor och skrot. Belägen i S-sluttning av berg i skogsmark. Trädbevuxen.	Övrig kulturhistorisk lämning	Hänsyn i planprocessen
Lagd i 1-3 varv med 0,3-1,3 m stora stenar. Raserad på enstaka ställe. Belägen i sluttning i skogsmark. Trädbevuxen.	Övrig kulturhistorisk lämning	Hänsyn i planprocessen
Låg och svagt synlig vall i svag sluttning. Inga synliga stenar, heller inga vid provstick. Belägen i skogsmark. Trädbevuxen. Lämningen kan inte knytas till sentida åkermark eller ägo gränser, men följer en hägnad som redovisas på kartan från 1714.	Fornlämning	Undvik i vidare planprocess alt förundersökning
Utrasat och delvis övertorvad. Ca 13 stenar synliga men det finns säkert fler stenar utanför. Stenar lagda i ett lager. Belägen på bergsrygg i skogsmark. Beväxt.	Övrig kulturhistorisk lämning	Hänsyn i planprocessen
Lagd i 1-3 varv, sten 0,4-1,1 m, stora runda stenar. I den NO delen enstaka block på upp till 2,5 m (liggande). Den SV delen har rishögar på. I detta parti ofta relativt låg. Ställvis överkörd. Belägen i sluttning på hyggesmark. Trädbevuxen.	Övrig kulturhistorisk lämning	Hänsyn i planprocessen
Lagd i 2-3 varv, stenar 0,3-1,4 m stora. Delar av smal klåva med branta sidor. Belägen i sluttning i skogsmark. Beväxt med buskar.	Övrig kulturhistorisk lämning	Hänsyn i planprocessen
Lagd i 2-3 varv, stenar 0,3-1,4 m stora. Delar av en något bredare klåva och har lägre berg runt. Belägen i sluttning i skogsmark. Beväxt med buskar.	Övrig kulturhistorisk lämning	Hänsyn i planprocessen
Stenar 0,15-1 m. Lagd i 3-4 varv. Delar av klåva. Belägen i sluttning i skogsmark. Trädbevuxen.	Övrig kulturhistorisk lämning	Hänsyn i planprocessen
Stenar 0,3-0,5 m stora i 1-4 varv. Delar av klåva med höga branta sidor. Belägen i sluttning i skogsmark. Beväxt med mossor.	Övrig kulturhistorisk lämning	Hänsyn i planprocessen
Troligen röjningssten. Helt övertorvad. Måtten ungefärliga. I anslutning till tidigare åkermark.	Övrig kulturhistorisk lämning	Hänsyn i planprocessen
Rest av. Sten i 1 lager, 0,2-0,4 m stora. Stenar lagda inpassade i grund fördjupning i hällen. Mest skarpkantade stenar men även rundade. Belägen i svag sluttning på bergsrygg på hällmark. 1 m SV om är en husgrundsliknande struktur uppbyggd av 0,2-0,5 m stora stenar, 3 x 2,5 m, 0,3 m hög. Öppning i S. NV väggen utgörs av låg bergskant. Beväxt med ris och en liten tall, delvis övertorvad. Skåre? Koja? Tomtning? Fåhus? Troligen byggd av sten frånstensättningen.	Bevakningsobjekt	Utredning steg 2
7 synliga stenar 0,15-0,3 m stora. Ingen visare. Beväxt med liten tallbuske. Belägen på bergsrygg på hällmark.	Övrig kulturhistorisk lämning	Hänsyn i planprocessen
Upplagt mot begssidan på framstickande häll. 0,10-0,20 m stora stenar. Belägen i SO-sluttning på hyggesmark. Delvis övertorvad.	Övrig kulturhistorisk lämning	Hänsyn i planprocessen
Lagd av 3-4 varv sten, 0,3-0,6 m stora. En grindstolpe (obearbetad) vid öppning centralt. Rostig taggråd. Delvis nedrasad, ställvis överkörd. Belägen i sluttning på hyggesmark. Trädbevuxen.	Övrig kulturhistorisk lämning	Hänsyn i planprocessen
Röjningsröse? Rundade stenar 0,2-0,4 m stora i 1-2 lager. Beväxt med tall och ris. Belägen på hygge. Möjligen körskadad? Belägen på mindre bergsrygg glest beväxt med mindre träd.	Bevakningsobjekt	Utredning steg 2
Röjningsröse? Rundade stenar 0,2-0,4 m stora. 1-2 lager. Beväxt med buskar. Belägen på hygge. Svårt avgöra skadestatus då rishögar ligger på. Belägen på mindre bergsrygg glest beväxt med mindre träd.	Bevakningsobjekt	Utredning steg 2
Belägen i SV-sluttning på hällmark. Brottytor i en nivå. Fyra kvarliggande block, 0,2-0,5 m stora, och skrotsten. Rundkilshål. Kraftigt övervuxen.	Övrig kulturhistorisk lämning	Hänsyn i planprocessen
Stenar i 1-3 lager, 0,3-0,7 m stora. Delvis utrasad. Skogsmaskin har kört igenom på ett ställe. Belägen på hyggesmark i dalgång. Ej beväxt.	Övrig kulturhistorisk lämning	Hänsyn i planprocessen

Projekt nr	Nr	Typ	Egenskapsvärde	Orientering	Längd (m)	Bredd (m)	Höjd (m)	Antal	Skadestatus
1617	30	Gränsmärke	-	-	1,1	1	0,3	1	Skadad
1617	31	Gränsmärke	-	-	0,7	0,7	0,3	1	Skadad
1617	32	Hägnad	Stenmur	NV-SO	58	1	0,6	1	Skadad
1617	33	Röjningsröse	-	NV-SO	5	4	0,2	1	Skadad
1617	34	Lägenhetsbebyggelse	Övrigt	N-S	100	75	-	1	Skadad
1617	35	Fyndplats	Flinta	-	-	-	-	3	Oskadad
1617	36	Boplats	Flinta, keramik	NO-SV	280	100	-	1	Oskadad
1617	37	Boplats	Flinta	NO-SV	180	80	-	1	Oskadad

Beskrivning	Fornlämningsstatus	Förslag på vidare åtgärd
22 stenar, delvis utrasat, ingen visare. Belägen i sluttning på hållmark. Ej beväxt.	Övrig kulturhistorisk lämning	Hänsyn i planprocessen
10 stenar i 2 varv samt 6 utrasade. Många fler stenar i S i en hög. Raserat siktmarke/varde? Belägen på bergsrygg på hållmark. Ej beväxt.	Övrig kulturhistorisk lämning	Hänsyn i planprocessen
Stenar i 1-2 lager, 0,3-1 m stora. Delvis utrasade. Skadad av skogsmaskin på två ställen. Belägen i sluttning på hyggesmark. Trädbevuxen.	Övrig kulturhistorisk lämning	Hänsyn i planprocessen
Delvis sönderkörd av skogsmaskin. Stenar runda, 0,2-0,4 m. Belägen i sluttning på hyggesmark. Delvis övertorvad.	Övrig kulturhistorisk lämning	Hänsyn i planprocessen
Platsen för brukningsenhet markerad på karta från 1714. Troligen lydande under Hede, men okänt om torp eller annat. Är borta i senare kartmaterial, och bör ha ödelagts någon gång mellan 1714 och 1825. Inga synliga spår, troligen har grund- och syllstenar använts i de stenmurar som senare anlagts här. Ursprunglig bebyggelse placerad på bergsklack. Den östra delen av höjden bestod dock av en plan yta med relativt djup jordmån, där möjligen fynd eller lämningar efter gården kan återfinnas under jord.	Fornlämning	Undvik i vidare planprocess alt förundersökning
Ungefärlig plats för fynd av 2 avslag och 1 kärna av flinta. Fynden gjordes inom en yta av ca 130 x 15 m (NV-SO). Troligt läge för boplats är emellertid inte här utan i sluttningen åt NO.	Övrig kulturhistorisk lämning	Utredning steg 2
Troligt läge för boplats från metalltid. Baserad på fynd av avslag av flinta samt 1 bit keramik vid besiktning av åker, på topografiskt läge, samt på närhet till hållristningar samt gravar i form av stensättningar.	Bevakningsobjekt	Utredning steg 2
Troligt läge för boplats från stenålder eller senare. Baserad på fynd av avslag av flinta vid besiktning av åker, samt på bra topografiskt läge.	Bevakningsobjekt	Utredning steg 2

## Bilaga 3 - Tidigare kända lämningar

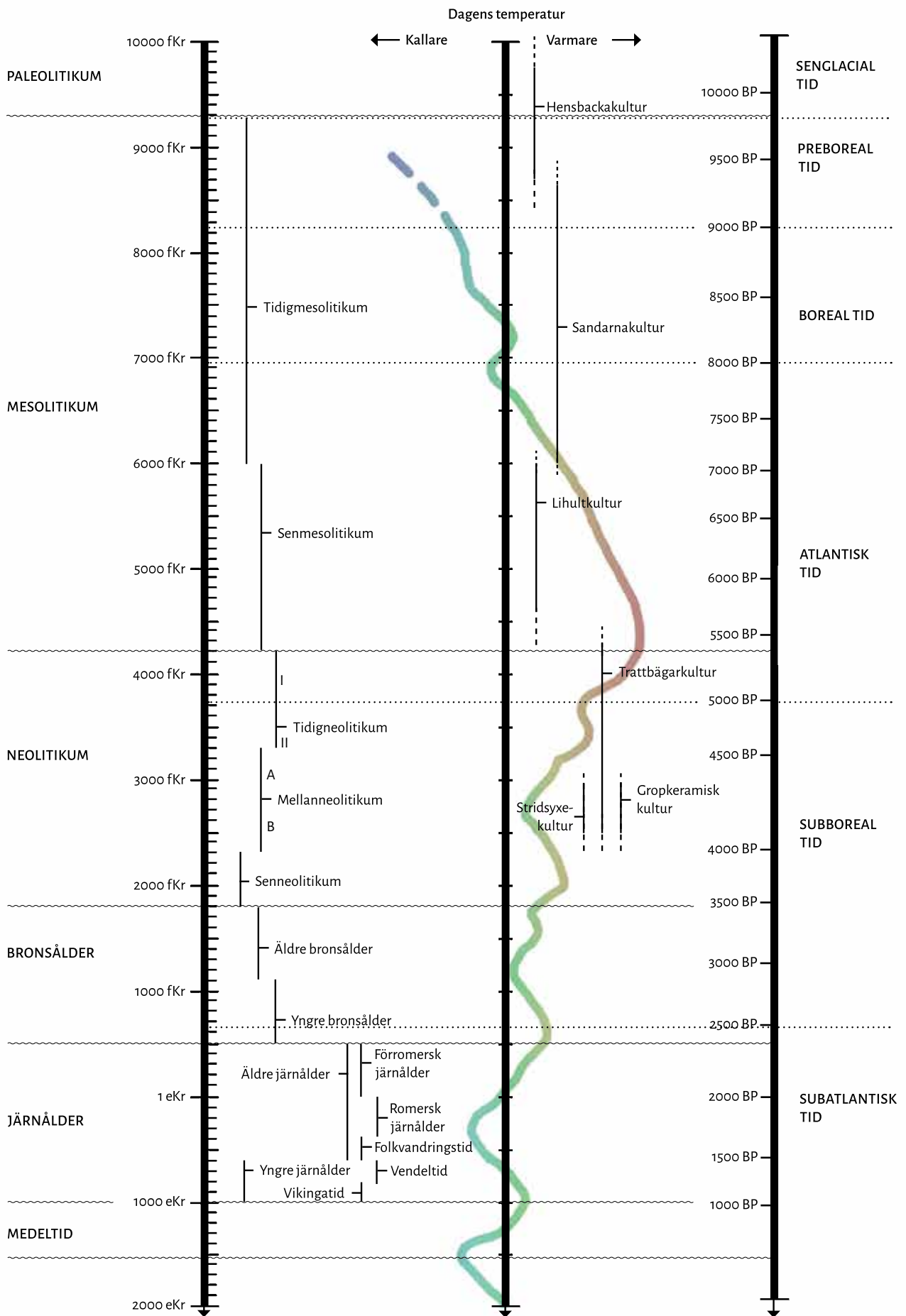
RAÄ-nr	Typ	Egenskapsvärde	Längd (m)	Bredd (m)	Höjd (m)	Beskrivning
203:1	Hällristning	Skålgropar	0,7	0,3	-	6 skålgropar, 4-7 cm diam och 0,1-1 cm djupa. Belägen i promenadstig i anslutning till bebyggelse.
605:1	Röse	Rund	12	12	1	Av kantiga och klumpformiga stenar, 0,2-0,5 m stora. Rester av kantkedja finns i NV och SV, bestående av 0,2-0,6 m stora stenar. En varde uppbyggd i röset.
605:2	Fornlämningsliknande lämning	(Rund)	(4)	(4)	(0,2)	Stensättning? Övertorvad med i ytan enstaka synliga stenar. På stensättningen är en ringformig samling stenar, 2 m diam. Troligen upplagd av sten från det intilliggande röset. Skyttekoja?
607:1	Röse	Rund	11	11	1	Av kantiga och enstaka klumpformiga stenar, 0,2-0,7 m stora. SO om rösets mitt är en renplockad gravkista. Kistan saknar taktäckning.
607:2	Stensättning	Rund	4,5	4,5	0,3	Röseliknande, rest av, närmast rund. Fyllning av kantiga stenar, 0,3-0,5 m stora. Kantkedja av 0,4-0,7 m stora stenar, till största delen bevarad. På berget O om stensättningen ligger utkastade stenar.
608:1	Röse	Rund	12	12	2	Av övervägande rundade klumpstenar, 0,2-0,4 m stora. Runtom har tidigare funnits en cylinderformad kallmur, 8 m diam och 1-1,25 m hög, upplagd i 5-7 skift. Denna har ursprungligen utgjort rösets yttre begränsningslinje. Den är numera till stora delar raserad och återstår endast längs ca en tredjedel av omkretsen mot V. I rösets mitt är en varde uppbyggd.
608:2	Stensättning	Oregelbunden	8	3	0,2	Fyllning av rundade stenar, 0,15-0,3 m stora. I V delen är en gravkista.
609:1	Stensättning	(Rund)	(4,5)	(4,5)	(0,2)	(Övermossad fyllning av 0,1-0,4 m stora stenar. I mittpartiet är en flat, kistformad grop.)
609:2	Fornlämningsliknande lämning	(Oregelbunden)	(3,5)	(3,5)	(0,2)	(Fyllning av en oregelbunden samling stenar, 0,3-0,5 m stora. Ojämn yta. Oklar begränsning. Osäker fornlämning.)
609:3	Stensättning	(Rund)	(4)	(4)	(0,2)	(Övermossad fyllning av en i stort sett enskiktad samling stenar, 0,3-0,6 m stora.)
617:1	Fornlämningsliknande lämning	-	0,6	0,15	0,95	Rest sten, 0,95 m hög, intill 0,6 m bred (NNV-SSO) och intill 0,15 m tjock. Löst upprest i en bergsskrev, lutar 15 grader mot OSO. Sentida. Möjligen råmärke eller siktmärke.
620:1	Stensättning	Oregelbunden	9	5	0,3	Fyllning av klumpformiga stenar, 0,3-0,6 m stora. Delvis oklar begränsning.

Skade-status	Marks- slag	Läge	Ori- tering	Beväxtning	Tidigare bedömning	Förnyad bedömning	Ny in- mätning	Förslag på vidare åtgärd
Oskadad	Hällmark	Sluttning	O-V	Delvis övertorvad	Fornlämning	Fornlämning	Ja	Undvik, alt ansökan om ingrepp i fornlämning
Oskadad	Hällmark	Krön	-	Beväxt med tall och enbuskar	Fornlämning	Fornlämning	Nej	Undvik, alt ansökan om ingrepp i fornlämning
Oskadad	Hällmark	Krön	-	Beväxt med ris	Övrig kulturhistorisk lämning	Bevaknings- objekt	Ja	Undvik, alt ansökan om ingrepp i fornlämning
Oskadad	Hällmark	Krön	-	Beväxt med tall och enbuskar	Fornlämning	Fornlämning	Ja	Undvik, alt ansökan om ingrepp i fornlämning
Oskadad	Hällmark	Krön	-	Beväxt med små tallar	Fornlämning	Fornlämning	Ja	Undvik, alt ansökan om ingrepp i fornlämning
Skadad	Hällmarks- tallskog	Krön	-	Beväxt med tallar	Fornlämning	Fornlämning	Ja	Undvik, alt ansökan om ingrepp i fornlämning
Oskadad	Hällmarks- tallskog	Krön	OSO- VNV	Beväxt med tall	Fornlämning	Fornlämning	Nej	Undvik, alt ansökan om ingrepp i fornlämning
Oskadad	Hällmarks- tallskog	Sluttning	-	Beväxt med ris	Fornlämning	Bevaknings- objekt	Ja	Undvik, alt ansökan om ingrepp i fornlämning
Oskadad	Hällmarks- tallskog	Sluttning	-	Beväxt med enbuskar	Övrig kulturhistorisk lämning	Bevaknings- objekt	Ja	Undvik, alt ansökan om ingrepp i fornlämning
Oskadad	Hällmarks- tallskog	Sluttning	-	Beväxt med enbuskar	Fornlämning	Bevaknings- objekt	Ja	Undvik, alt ansökan om ingrepp i fornlämning
Oskadad	Hygges- mark	Sluttning	-	Ej beväxt	Övrig kulturhistorisk lämning	Övrig kulturhistorisk lämning	Ja	Hänsyn i planprocessen
Oskadad	Skogsmark	Krön	NO-SV	Beväxt med tallar	Fornlämning	Fornlämning	Nej	Undvik, alt ansökan om ingrepp i fornlämning

RAÄ-nr	Typ	Egenskapsvärde	Längd (m)	Bredd (m)	Höjd (m)	Beskrivning
626:1	Stensättning	(Rund)	(11)	(11)	(0,3)	(Kraftigt övertorvad fyllning av klumpformiga stenar 0,25-0,5 m stora. Begränsningen är numera mycket oklar. Invid och utanför kanten i NV är ett stenblock, ca 1,8x1,1x0,6 m.) Ny inmätning är osäker men stämmer bättre med beskrivningen.
627:1	Stensättning	Rund	7	7	0,4	Röseliknande. Fyllningen består uteslutande av klumpformiga stenar, 0,3-0,6 m stora.
627:2	Stensättning	Rektangulär	7	4	0,3	Övermossad fyllning av 0,3-0,5 m stora stenar. I mitten är en delvis synlig gravkista.
628:1	Stensättning	Rund	9	8	0,2	Kraftigt övermossad fyllning av 0,2-0,4 m stora stenar.
1884	Hällristning	Skepp och skålgropar	2,5	1	-	Bestående av 1 skeppsfigur och 25 skålgropar. Skeppsfiguren är 50 cm långt, enkellinjigt och med 6 bemanningsstreck. Skålgroparna är 2-5 cm diam och 0,1-0,3 cm djupa, varav 15 st ligger i en formation. Vittrad. Belägen på mycket svagt NO-sluttande håll.
Nyfynd	Hällristning	Skålgropar	?	?	-	Skålgropar.

Skade-status	Marksdrag	Läge	Orientering	Beväxtning	Tidigare bedömning	Förnyad bedömning	Ny inmätning	Förslag på vidare åtgärd
Oskadad	Skogsmark	Sluttning	-	Beväxt med ris	Fornlämning	Bevakningsobjekt	Ja	Undvik, alt ansökan om ingrepp i fornlämning
Oskadad	Skogsmark	Krön	-	Beväxt med tallar och ris	Fornlämning	Fornlämning	Ja	Undvik, alt ansökan om ingrepp i fornlämning
Oskadad	Skogsmark	Krön	NO-SV	Beväxt med ris	Fornlämning	Fornlämning	Ja	Undvik, alt ansökan om ingrepp i fornlämning
Oskadad	Skogsmark	Krön	-	Nästan helt övermossad	Fornlämning	Fornlämning	Ja	Undvik, alt ansökan om ingrepp i fornlämning
Oskadad	Slyskog	Flatmark	-	-	Fornlämning	Fornlämning	Nej	Undvik, alt ansökan om ingrepp i fornlämning
Oskadad	Skogsmark	Sluttning	-	?	Fornlämning	Fornlämning	Nej	Undvik, alt ansökan om ingrepp i fornlämning





Sammanställd av: Swedberg & Östlund. Källor: Andersson & Ragnesten (red) 2005, Nielsen 1993, Svedhage 1996, Welinder, Pedersen, Widgren (red) 1998 samt OxCal



**Tanums-Säm 1:14 m fl, Tanums socken och kommun,  
Västra Götalands län**

**Arkeologisk utredning steg 1**

Området kring Tanumshede är mycket rikt på fornlämningar. Den mänskliga närvaron i Tanum går tillbaka till äldsta tid och har troligen varit kontinuerlig fram till idag. Inom planområdet var, före utredningen, 17 fornlämningar i form av gravar och hållristningar kända. Den nu genomförda utredningen har breddat bilden genom att till dessa lägga läget för två övergivna torp från 1700- och 1800-tal, ett stort antal stenhägnader och röjningsrösen, samt spår efter småskalig stenbrytning. Spår efter människornas boplatser i form av avslag av flinta och förhistorisk keramik hittades i åkrarna inom området.

[www.kulturland.se](http://www.kulturland.se)

